

A scenic landscape photograph showing two people standing on a grassy hilltop. The person on the left is wearing a dark jacket and has their hand to their forehead, while the person on the right is wearing a yellow jacket and a red cap. They are looking out over a vast valley with a forested floor, scattered lakes, and distant mountain ranges under a hazy, golden sky. The title 'Svappavaara' is centered in the middle of the image in a white, elegant script font.

Svappavaara



Innehåll

Introduktion

Berätta mig vidare (Text från ansökan) 6

(del 1) **Lära från och med Svappavaara**

Metod 9

Första besöket 12

Mellan besöken 16

Andra besöket 19

En bild av Svappavaaras situation 24

Möjlig riktning / områden 25

Tredje besöket 28

Metod (reflektion och resultat) 32

(del 2) **Rum för lärande**

Skolan 34

Idé (koncept/riktning) 34

Samarbeten 35

Beskrivning av processen: 35

Vårt mål är att vi genom processen / Fas 2, del 3 & 4, har: 42

Detta är en rapport som beskriver arbetsprocessen och resultaten för projektet Berätta mig vidare, under Visioner i norr, Steg 2, fas 1. Arbetet har utvecklats i dialog med byn Svappavaara, Kiruna kommun, under perioden 9 juni 2024 - 21 november 2024, genom ett samarbete mellan Erika Henriksson (arkitekt / pedagog / konstnär), Fredrik Eklöf (arkitekt / scenograf) och Mattias Fransson (manusförfattare / skådespelare / regissör).

Rapporten är indelad i två delar:

(del 1) Lära från och med Svappavaara, är en redogörelse över de metoder vi använt för att lära känna Svappavaara, de samtal som tagit oss vidare i att förnimma Svappavaara, den stämning och bild av byn som vi har bildat oss genom att vara på plats, och genom samtal. Samt en reflektion över vårt arbete och våra metoder.

(del 2) Rum för lärande (Förvaltnings- och utvecklingsplan) är en presentation över det förslag som vi arbetat oss fram till att vi skulle vilja genomföra, som handlar om att genomföra en process kring uppförandet av rum för lärande i Skolskogen, Svappavaara.

Berätta mig vidare (Text från ansökan)

Med projektet 'Berätta mig vidare' vill vi utforska berättandet som en konstnärlig metod för platsspecifika och sinnliga gestaltningar. I det norrländska finns en stark tradition av berättande och genom att lyssna och samla in berättelser önskar vi att fånga det lokala, konkreta och det magiska. Detta för att sedan utforska hur berättelser kan tolkas och användas som material i gestaltningen och utvecklingen av valda platser och miljöer. Vi upplever att det specifika, och det som redan finns, ofta förbises i gestaltningsprocesser i Västerbotten och Norrbotten. Det som driver är istället förenklade föreställningar om hur det är att leva och bo i norra Norrland. Vi vänder oss också emot hur planering av nya platser ofta sker ovanifrån, med ett avstånd och en distans från platserna och livet som levs där. Med det som bakgrund tycker vi att lyssnandet och berättandet har stor potential att bidra till utformningen av metoder för en gestaltningsprocess som växer tillsammans med platser, och livet omkring dem. Vi tror att lyssnande och insamlande av berättelser kan vara ett viktigt första steg till en djupare förståelse av en plats och människors relation till den. Vi är också intresserade av att lyssna till det muntliga berättandet som ett sätt att fånga perspektiv och röster som ofta förbises i gestaltandet av våra gemensamma rum.

Formulering i utlysningen:

Förutsättningar: 45 kilometer söder om Kiruna ligger Svappavaara, en by med många årsringar. Med anor från 1600-talet, förverkligandet av Ralph Erskines idéer för bostadsbygge i arktiskt klimat på 1970-talet samt omfattande kallställningar av bostäder på 1990-talet, bor det idag 390 personer i lantlig gruvmiljö. Svappavaara ligger i nära anslutning till en stor arbetsplats, har Mataffär, skola, sporthall, ungdomsgård och natur samt pendlingsavstånd till Kiruna. Kiruna är Sveriges största kommun och många drömmer om livet utanför stadskärnan. Samtidigt står flera hus öde här.

Utmaning: Är Svappavaara en potentiell resurs för Kiruna kommun att växa bortom stadskärnan? Ett monument över outnyttjade möjligheter? Teamet kommer att fokusera på frågan: hur kan vi i tidiga skeden, genom gestaltningens processer och kraft, stärka livs- och boendemiljöer på landsbygden? Detta för att utifrån befintliga lokala behov och utmaningar, såväl som framtida planer och ambitioner, stärka Svappavaara i att utgöra en attraktiv livsmiljö.

Vår ingång till arbetet med att möta Svappavaara genom närvaro, samtal och berättelser, var att vi ville lära från att vara på plats i vardagen och lyssna till dem som bor där. Hur upplever de att bo i Svappavaara? Vad tänker de om Svappavaara som livsmiljö? Kan vi genom att prata med boende lokalisera utmaningar och områden att arbeta inom? Finns det berättelser som vi kan ta vidare? Parallellt med dessa frågor, har vi hela tiden ställt oss frågorna: Vad kan vi göra för Svappavaara? Vilken roll kan och bör vi som kommer utifrån ta? Vilken roll kan och bör vi ta med den kunskap och erfarenhet inom gestaltning vi har? Och hur förändras dessa roller när det kopplas till det vi lär oss om Svappavaara som plats?

Vårt arbete har tagit form genom tre besök i Svappavaara. Det första besöket var mellan den 9 - 11 juni. Det andra besöket gjorde vi mellan 23 - 28 juli. Det tredje besöket gjorde vi den 22 - 27 Oktober. Mellan besöken har vi haft samtal och intervjuer, och utvecklat samarbeten via telefon.

Metod

Våra metoder har utgått från möten och närvaro; om att vara informell, lyssna, leda samtal, locka fram berättelser, bygga relationer och uppleva vardagen. Något som handlat om att agera och utveckla ett arbetsätt där vi kunnat få information och förståelse av en bygd som går missad genom fakta, kartor och mötes-situationer i konferensrum.

Vi har sökt att bygga upp en förståelse av Svappavaara och dess situation genom att vara på plats; Hänga runt, smälta in, men samtidigt kunna skapa den form av distans som möjliggör att ställa frågor i lite mer intervju-liknande format. Vi har också följt efter berättelser till de platser som beskrivits för oss. Kopplat berättelser till upplevelser. Återberättat berättelser för att få vidare infallsvinklar och perspektiv. Samtidigt som vi har gjort det har vi byggt upp många relationer till personer i samhället.

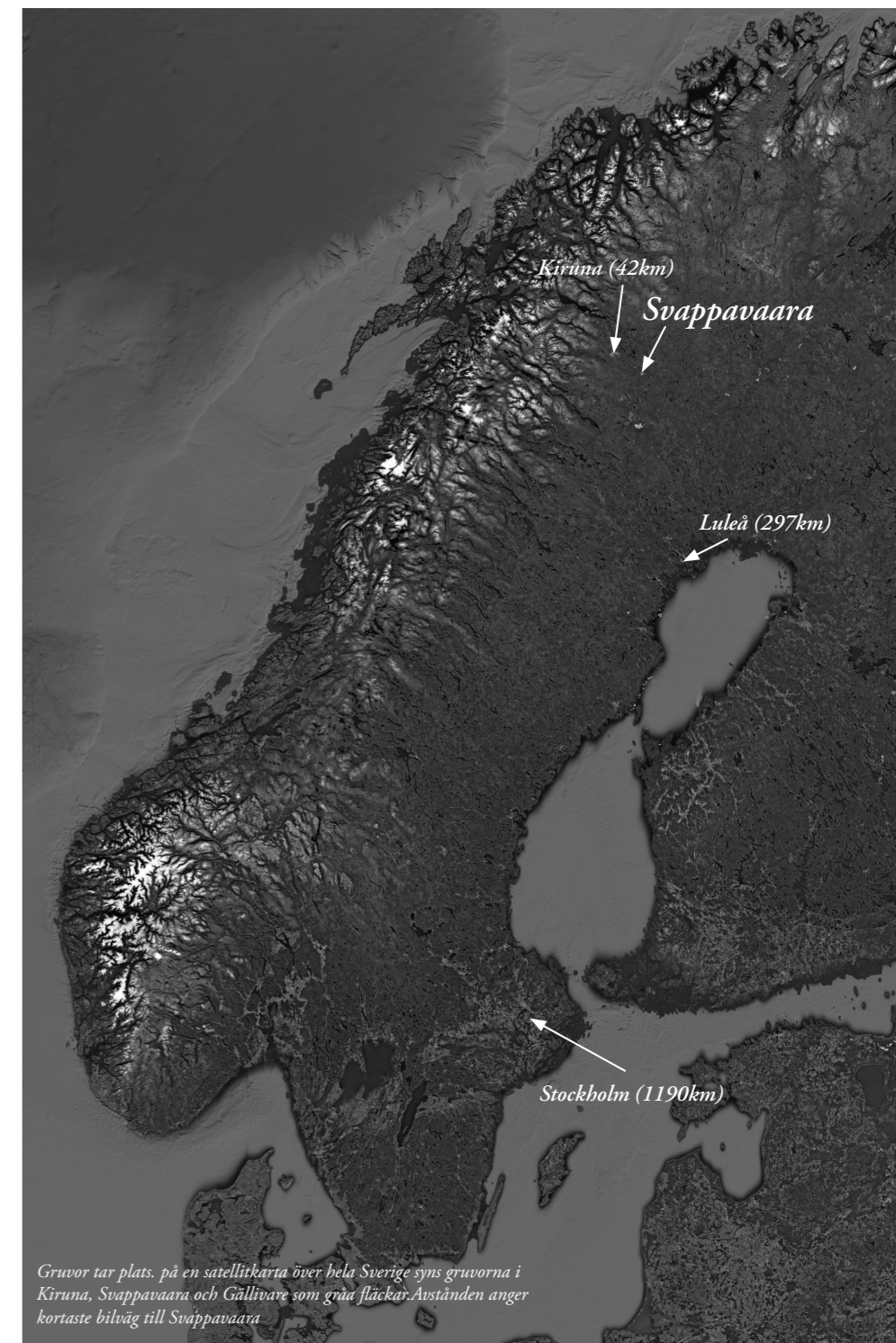
Utöver att lyssna och samtala har vi också sökt att uppleva så många platser som möjligt i byn Svappavaara och även i naturområdena runt omkring. Det har varit ett sätt att förstå alla de miljöer som människor påverkas av och möter i sin vardag. Men vi har också använt metoden som ett sätt att bygga upp en bank av möjliga platser där ett gestaltat projekt / prototyp kunde uppföras.

Teman som vi frågat efter vid samtal med personer: I början letade vi efter en form av stämning och beskrivning om att bo i Svappavaara, frågade om allmänna berättelser om upplevelser. Om platser folk var på. Sedan handlade mycket av frågorna om att förstå relationen mellan LKAB och Svappavaara och om relationen mellan kommunen och Svappavaara. Därefter handlade frågorna mer om att få fördjupad kunskap om områden vi börjat att intressera oss i.

I denna rapport har vi valt att inte presentera direkta referat från samtal, eller att hänvisa till vem som sagt vad. Vi har gjort det valet av hänsyn till dem vi talat med. Eftersom vår metod har varit att söka att ha informella samtal med personer tycker vi att det vore fel att sedan publicera dessa samtal i text och med hänvisning till vem som sagt vad.

Lista över de vi pratat med under projektet:

- Man, pensionär, bor i Svappavaara
- Kvinna, 62 år, arbetar och bor i Svappavaara
- Man, 45 år, arbetar och bor i Svappavaara (LKAB)
- Kvinna, pensionär, bor i Svappavaara
- Man, pensionär, bor i Svappavaara
- Man, 58 år, arbetar och bor i Svappavaara (LKAB)
- Kvinna, 35 år, arbetar i Svappavaara, bor på annan ort
- Man, 38 år, arbetar i Svappavaara /LKAB, bor på annan ort
- Kvinna, 32år, arbetar i Svappavaara /LKAB, bor på annan ort
- Man, 42år, arbetar och bor i Svappavaara
- Kvinna, 41år, arbetar och bor i Svappavaara
- Man, 69 år, bor i Svappavaara
- Kvinna, 71 år, bor i Svappavaara
- Man, 38år, arbetar i Svappavaara /LKAB, bor på annan ort
- Kvinna, pensionär, bor i Svappavaara
- Man, 45år, arbetar i Svappavaara /Underentreprenör, bor på annan ort
- Man, 21 år, arbetar i Svappavaara /Underentreprenör, bor på annan ort
- Kvinna, 42år, arbetar i Svappavaara /Underentreprenör, bor på annan ort
- Man, 36år, arbetar i Svappavaara /Underentreprenör, bor på annan ort
- Kvinna, 55 år, arbetar i Svappavaara, bor på annan ort
- Man, 26 år arbetar i Svappavaara, bor på annan ort
- Man 48 år, arbetar i Svappavaara, bor på annan ort
- Kvinna 47 år, arbetar i Svappavaara, bor på annan ort
- Kvinna 53 år, arbetar i Svappavaara, bor på annan ort
- Kvinna 68 år, arbetar i Svappavaara, bor på annan ort
- Kvinna, 38 år, arbetar i Svappavaara, bor i Svappavaara
- Man, 57 år, uppvuxen i Svappavaara, bor på annan ort
- Man, 57 år, på besök i Svappavaara, bor på annan ort
- Man, pensionär, bor i Svappavaara
- Man 54 år, arbetar och bor i Svappavaara
- Kvinna, 48 år, bor i Svappavaara
- Kvinna, 34 år, bor i Svappavaara
- Kvinna, 28 år, bor i Svappavaara
- Man, 27 år, uppvuxen i Svappavaara, bor på annan ort
- Man, 50 år, bor i Svappavaara
- Man, 17 år, bor i Svappavaara
- Man, 40 år, på besök i Svappavaara, bor på annan ort
- Barn, 9 år, bor i Svappavaara
- Barn, 9 år, bor i Svappavaara
- Barn, 9 år, bor i Svappavaara
- Barn, 9 år, bor i Svappavaara
- Barn, 8 år, bor i Svappavaara
- Barn, 8 år, bor i Svappavaara



Första besöket

Den första resan till Svappavaara handlade om att förstå dess geografi, gemensamma platser och att få kontakt med personer som kunde berätta för oss om deras upplevelse av Svappavaara som bygd. Vi besökte flerbostadshuset Ormen länge ritat av Ralph Erskine som byggdes 1965 i samband med att den moderna gruvbrytningen startade. På 1990-talet kallställdes halva huset och 2010 revs den delen av byggnaden. Vi gick en rundvandring i byn tillsammans med vår projektgrupp från Kiruna kommun, träffade Kurt Lindström på Hembygdsföreningen, och besökte gruvan i Svappavaara (Leveäniemi), där vi fick en presentation om gruvdriften och en tur inne på gruvområdet. Vi besökte också det övergivna bostadsområdet Solbacken. Området byggdes 1971 av en stiftelse där LKAB och Kiruna Bostäder ingick. Sedan 2003 är hela området i privat ägo och byggnaderna har, efter att tjänat som flyktingboende, stått kallställda ett antal år, vilket innebär att de nu är i dåligt skick. Under vistelsen besökte vi också alla former av offentliga / gemensamma platser som fanns utmärkta på en karta på



Utsikt från Grubberget, vy över Svappavaara



Kurt Lindström foto: Klara Enbom Bureau



Presentation av gruvan i Svappavaara, LKAB



Solbacken



Hembygdsgården foto: Klara Enbom Bureau

en av byns anslagstavlor. Vi besökte det kvällsöppna badhuset; Gick runt i villakvarteret Backa och i bostadsområdet med enfamiljshus ritade av Ralph Erskine; promenerade genom industriområdet och åkte till kyrkogården för att lära känna bygden genom platsen och inskriptioner på gravstenar; såg pulkabacken; gravkapellet från 1600-talet; gick Puttjalastigen som leder fram till ett grillplatsområde. Stigen och området har uppförts av LKAB efter att de exproprierat marken och de hus som tidigare stod där. Detta gjordes efter att husen hamnat för nära sprängningarna i gruvan i takt med att gruvan växt.

På badhuset träffade vi en kvinna som höll det öppet för kvällen. Vi satt med henne i flera timmar och under tiden presenterade hon oss för alla som passerade på väg ut från badhuset. Via de samtal vi hade med personer den kvällen fick vi en första inblick i människors upplevelser av Svappavaara idag. Det framfördes många olika känslor och åsikter i de samtalen. Vi förstod att det finns en ilska och besvikelse både på LKAB, staten och kommunen. I LKABs fall för att de inte ger tillbaka lika mycket till byn som de en gång gjorde. I kommunens fall handlar besvikelsen om att inte sköter underhåll av infrastruktur och service samtidigt som de lägger stora resurser på Kiruna och ett antal prestigeprojekt inne i stan (tex badhuset som kostat över en miljard). Många verkar ha känslan att kommunen inte längre bryr sig om landsbygden och de mindre orterna. Vi fick också veta att det finns ett antal aktiva föreningar i Svappavaara, däribland PRO som har lokal i samma byggnad som Coop. Utöver PRO finns det en idrottsförening, hembygdsgård och fritidsförening. Det beskrevs att föreningarna var fattiga och att LKAB inte ger bidrag i samma omfattning som tidigare. (Något som vi senare förstod inte riktigt stämmer). Vi pratade även med en kvinna som hade bott länge i Ormen länge och beskrev sitt liv i Svappavaara som positivt och en fin plats för barn att växa upp på. Solbacken kom på tal och många upplever det obehagligt att gå i det området, speciellt kvällstid. Man tycker att det har vandaliserats och blivit ett tillhåll sedan alla byggnader kallställdes och fönstren spikades för. Under kvällen fick vi också en del tips om fina platser i naturen som folk brukar åka till.



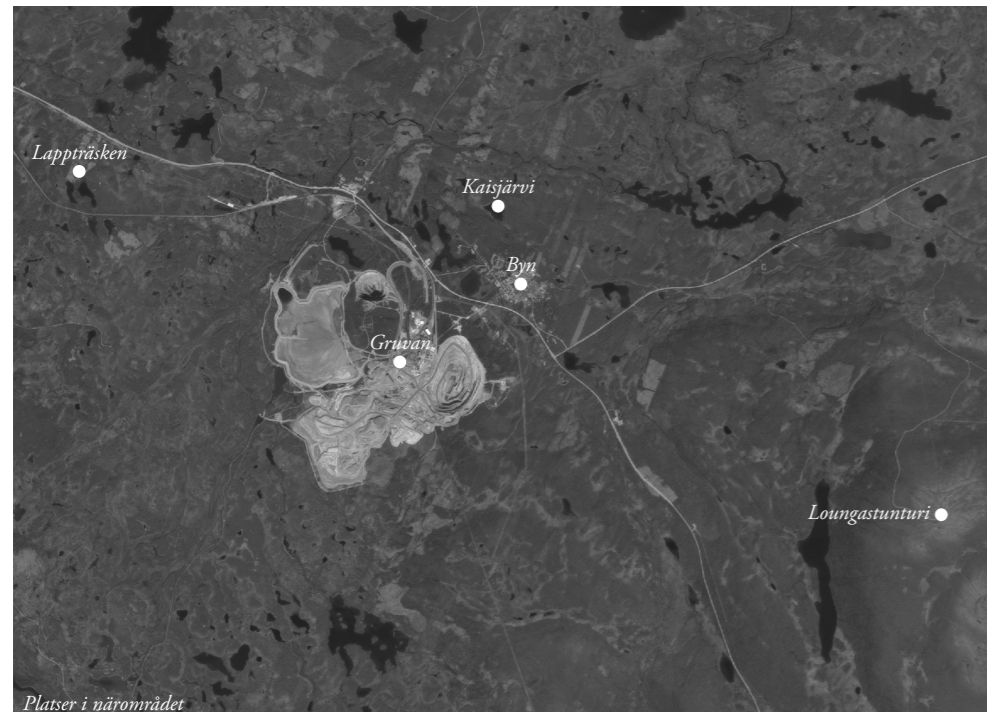
Bilderna visar flygfotografier över Svappavaara och Leväniemi dagbrott. Övre bilden är tagen 1960 och den undre i nutid. Gruvområdet har ökat enormt och många av de platser som boende i Svappavaara tidigare ofta besökte ligger idag inom gruvområdet tex Gruvberget och sjön Syväjärvi.

Mellan besöken

Det vi tog med oss från det första besöket, var att byn omgärdas av en nostalgi som rör en tid när Svappavaara hade en större befolkning och ett rikare föreningsliv. Vi tog också med oss att det finns ett missnöje som riktar sig mot både LKAB och kommunen. Det handlar om att känna sig bortglömd, både i form av samhällsservice, och om att den enorma rikedom som gruvan genererar inte ger tillbaka till byn, eller regionen. Vi riktade därför vårt intresse mot att leta efter exempel på initiativ i samhällen som var i en liknande situation som Svappavaara, där man lyckats stärka livssituationen genom att stärka föreningslivet. Vi hittade ett exempel i Dals Långed i Dalsland. Ett samhälle som lidit av befolkningsminskning efter att flera stora arbetsplatser i form av industrier stängt ned. Dals Långed har en väldigt engagerad förening som satsar på kultur och att skapa en attraktiv livsmiljö. De har, via ett samarbete med konst- och designskolan Steneby, byggt en community bastu, med grillplats och lekplats utanför. I närheten av bastun finns även en ställplats för husvagnar och husbilar. Bastun används av befolkningen i närområdet, men hyrs också ut. Tillsammans gav ställplatsen och bastun en inkomst till byns förening på 200 000 kronor / år, något de använder för att stärka olika aktiviteter i bygden. De har även använt pengar för att rusta upp Dals Långeds Folkets Hus.

Referens: Informationen kommer från samtal med ordförande i utvecklingsrådet Roger Karlsson och med sekreterare i utvecklingsrådet Barbro Erlandsson Bratt. Utvecklingsrådets hemsida: <https://dalslanged.com/foreningar/utvecklingsrad.html>





Platser i närområdet



Platser i fokus under andra besöket

Andra besöket

Den andra resan till Svappavaara handlade om att börja testa idéer mot personer vi träffade, att röra oss till de sjöar och gemensamma miljöer i skogen omkring Svappavaara, samt att få en förståelse för den större (sociala och geografiska) kontext som Svappavaara ligger placerad i. Vi sökte också att träffa så många som möjligt som var engagerade i Svappavaara som plats, för att bygga relationer och få en djupare förståelse över boendes relation till bygden.

Vi hyrde ett hus på Kopparstigen, som ligger mitt i byn, och bokade in besöket samtidigt som flera aktiviteter i Svappavaara ägde rum, så att vi skulle kunna delta på dem; Fisketävling i Lappträsket, Svappavaaradagen och en pubkväll kopplat till Svappavaaradagen.

Att vi bodde i byn och var där samtidigt som flera sociala aktiviteter som boende i Svappavaara var med på möjliggjorde för att vi kunde ha återkommande samtal med samma personer över flera dagar, och plocka upp trådar från tidigare samtal. Vi återträffade flera personer som vi lärde känna under vårt första besök, men lärde också känna många nya människor. Under besöket tog vi kontakt med personer som vi fått tips om att träffa, och återkopplade med personer som vi mötte vid vårt första besök och som vi hade telefonnummer till. Vi hade också som mål att träffa någon som arbetade åt en av underentreprenörerna i gruvan, och som arbetar i sk. 7/7 skift (det innebär att man jobbar 7 dagar för att sedan vara ledig 7 dagar). Det var en av anledningarna till att vi gick till pizzerian och åt middag flera kvällar under veckan, eftersom vi hört att många av dem var där.

Under dessa dagar som vi deltog på fisketävlingen i Lappträsket, Svappavaaradagen och pubkvällen fick vi syn på en otrolig sammanhållning. Vi såg människor som organiserade saker tillsammans, umgick och som var glada i varandra och sin byn.

Under detta besök hade vi flera möten med personer som arbetat länge i gruvan och som samtidigt har en lång historia i Svappavaara. De pratade alla om att gruvan som arbetsplats förändrats, att det är en annan stämning där nu jämfört med tidigare och att den förändringen påverkat stämningen i byn. Förut fanns det en

Lära från och med Svappavaara

tätare förankring mellan Svappavaara som samhälle och gruvan. Man pratade om att det fanns en Svappavaara-anda i gruvan. Det var även så att många av dem som var högt uppsatta roller i gruvan också hade bakgrund och var boende i Svappavaara, men idag kommer många med ledande positioner från tidigare tjänster i andra gruvbolag och bor inte heller i närområdet. Idag är det även så att ledningen för LKAB inte ens finns inom regionen.

Vi fick också berättat för oss hur gruvan tagit över platser som varit välbesökta och viktiga för boende i byn. Till exempel gruvberget, en högt belägen plats med vacker utsikt. Andra exempel är en fin sjö (Syväjärvi) med cykelavstånd från byn som man brukade få mycket fisk i. Den ligger numera inom LKABs inhägnade område på grund av säkerhetsavståndet till sprängningar. När den sjön inte längre var tillgänglig för allmänheten kompengrade LKAB det genom att ordna en stuga, plantera in fisk och bereda en stig med spångar runt en sjö (Lappträskan) som ligger ca 1 mil bort från Svappavaara, men på grund av E10:ans 2+1 väg är den svår att komma till annat än med bil.

På pizzerian träffade vi flera av dem som arbetade i 7/7 skift på gruvan åt en av underentreprenörerna (Kjellins). Många av dem var boende på orter i västerbottens inland; Vilhelmina, Moskosel, Arvidsjaur. Vi pratade även med en far och en son som var från Piteå. Det vi fick med oss från dessa samtal är att flera av dem bor i små samhällen, liknande Svappavaara, men där det inte finns arbetsmöjligheter, och att de kan bo kvar i dessa små orter i västerbottens inland tack vare att de kan arbeta i gruvan. Vi förstod också att 7/7 skiften är ett väldigt attraktivt arbetssätt för människor eftersom det möjliggör sammanhängande ledighet, vilket gör det värt att pendla långa avstånd. Ingen av dem hade ens övervägt att flytta till Svappavaara för att arbeta. De sa att om de skulle flytta till trakten så skulle de flytta närmare fjällvärlden, eller till någon annan by i Kiruna kommun, absolut inte till Svappavaara. Det verkar som att pendlingsavstånd inte avskräcker folk. Man vill hellre bo kvar där man byggt upp sina liv, alternativt bo naturskönt och pendla 4 mil än att bo precis bredvid en stor industri.



På pizzerian träffade vi också en familj som introducerade oss för skolsituationen i kommunen. De beskrev hur svårt det är att få utbildade lärare till skolorna i hela kommunen, men framförallt till byarna. Mamman (som hade ett barn som gick i en skola i en annan by) beskrev att hon var orolig att hennes barn inte får en bra utbildning. Ett återkommande ämne i de samtal vi hade med personer under detta besök rörde också skolan i Svappavaara. Det uttrycktes framförallt oro som rörde en ovisshet om framtiden. Det är svårt att få behöriga lärare och detta har medfört att man tvingats flytta årskurs 4-6 till en närliggande by, och vilka årskurser skolan kommer att ha i framtiden är osäkert. Eftersom skolans framtid vilar på politiska beslut, och allmänheten inte har insyn i diskussioner som förs bland beslutsfattare, skapas en känsla av osäkerhet och maktlöshet. Många är också oroliga för att deras barn ska behöva pendla på vägar med tung trafik, och få långa dagar på grund av pendlingen.

Under besöket testade vi våra tankar och idéer om att arbeta fram något som kan vara del i att ge en kontinuerlig inkomst till någon av byns föreningar. Vi tog upp våra tankegångar i samtal med personer som vi träffade, och fick både positiv och negativ respons. Genom att dela med oss av våra idéer lärde vi oss att flera av föreningarna i Svappavaara hade en stabil ekonomi och att LKAB faktiskt brukar gå in med stöd vid de tillfällen föreningarna äskat pengar.

För att förstå kontexten Svappavaara befinner sig i och hur byn eventuellt skiljer sig mot sin omgivning, besökte vi samhällen och platser i dess omgivning; vi besökte Vittangi, Kurravaara, Kiruna, Jukkasjärvi, Skaulo och Kaitum.



En bild av Svappavaaras situation

Frågeställningarna som ringade in utmaningen för att arbeta med Svappavaara i Visioner i norr, steg 2 var: Är Svappavaara en potentiell resurs för Kiruna kommun att växa bortom stadskärnan? Ett monument över outnyttjade möjligheter? Genom vår platsspecifika process med att förstå den situation som Svappavaara som samhälle befinner sig i idag, är det enkla svaret ja. Svappavaara är en outnyttjad resurs. Det finns en skola, det finns ett badhus, en förenings- och fritidslokal, idrottsplan, matvarubutik, pizzeria mm. Det finns också människor som bor i bygden idag, som brinner för den, bryr sig om den, som lever sina liv där, och som har långa band till platsen. Svappavaara är mer än bara en potentiell resurs för Kiruna att växa bortom stadskärnan, och det är mer än vad som ryms i ordet resurs. Svappavaara är en plats där människor lever sina liv idag. Det finns en stark sammanhållning och socialt nätverk bland de vi har träffat, vilket gör Svappavaara till en plats att vårda och värna om.

Samtidigt går det inte att blunda för att Svappavaara befinner sig i en svår situation. Samhället har sedan mitten på 70-talet haft en befolkningsminskning. 1975 bodde 1056 personer i Svappavaara, 2020 bodde det 408 personer. Trots detta råder det bostadsbrist, och husen är relativt dyra, något som är ovanligt i en liten avfolkningsbygd i periferin. Att skolan ständigt är nedläggningshotad och årskurserna 4-6 tvingats flytta till det närliggande samhället Vittangi på grund av lärarbrist, är ytterligare en del som påverkar bygden negativt. För dem som bor i Svappavaara skapar det oro, och är en anledning till utflyttning, samtidigt som det inte bidrar till att göra byn attraktivt för dem som letar bostäder i området.

Hade inte gruvnäringen och gruvan funnits, hade Svappavaara mest troligt tappat ännu mer i befolkningsantal, och många av de boende i byn hade förlorat ett välbetalt arbete. Nu finns gruvan och bär samhället på många sätt. Samtidigt som den på andra sätt påverkar bygden negativt. Ett sådant exempel är bostadsmarknaden som är ohållbar om inte något görs. Som nämnts tidigare har gruvan också tagit områden som varit viktiga för boende i Svappavaara och som bidragit till att göra byn till en attraktiv plats att bo på, något som oftast har

kompenserats med en annan / ny plats, men dessa platser har inte fullt ut kunnat ersätta det som gått förlorat. Generellt sett kan man också säga att Svappavaara inte är så rikt på vackra och tilltalande platser. Detta gäller både den byggda miljön och naturen i närområdet. Detta kan också ses som en utmaning eftersom engagemanget kring, och gestaltningen av, den fysiska omgivningen spelar en stor roll. Det påverkar samhället och de boendes identitet.

Geografiska utmaningar handlar dels om det som beskrivits tidigare, att Svappavaara ligger för nära gruvan. Läget gör byn attraktiv som korttidsboende för arbetspendlare. Gruvan lockar arbetare som behöver tillfälligt boende, men Svappavaara lockar inte till långsiktigt boende. En annan utmaning rör byns placering och planering; Byn består av olika bostadsområden / villakvarter, vilket gör att man inte lockar personer som flyttar till landsbygd för att bo naturnära. Trots att Svappavaara är ett litet samhälle är centrumet uppdelat, det vill säga att de olika inrättningarna för mötesplatser och samhällsservice ligger frikopplade från varandra; pizzeria, coop-butik, badhus, fritidsgård.

Möjlig riktning / områden

Efter våra två besök, och utifrån den kunskap vi samlat in om Svappavaara, inleddes ett arbete med fokus på att hitta en riktning att arbeta vidare mot. Utöver de frågeställningar om utmaningar som stod skrivet kopplat till Svappavaara i utlysningen, stod det även att teamet kommer att fokusera på frågan: *hur kan vi i tidiga skeden, genom gestaltningens processer och kraft, stärka livs- och boendemiljöer på landsbygden?* Detta är något som är viktigt för oss i vårt arbete som också innebär att vi inte vill gå in i en storpolitisk diskurs som rör strukturella förändringar som borde göras för att säkra både Svappavaaras och regionens framtid, även om det är ett nödvändigt arbete. Vi har istället fokuserat på att undersöka hur vi kan använda vår kunskap och kompetens inom gestaltning och berättande till att skapa något positivt och meningsskapande för Svappavaara och de som bor i byn. Vi har därför letat efter ett specifikt fokusområde att arbeta med och eftersom vi hela tiden velat arbeta med rumslig gestaltning, en specifik plats att arbeta i dialog med.

De fokusområden / platser som vi undersökt och övervägt är: **(1) Boende**, med ett fokus på det övergivna bostadsområdet Solbacken, som en möjlig plats att arbeta med. Som tidigare nämnts så råder det bostadsbrist i Svappavaara. Anledningen är behovet av korttidsboenden för de som arbetar i skift i gruvan. Behovet har lösts genom att många av de hus som kommit ut till försäljning har köpts upp och hyrs ut till arbetare. Skulle det avhjälpas med byggande av bostäder för de som bor tillfälligt på orten? Hur skulle ett sådant boende se ut för att det ska vara långsiktigt hållbart för samhället? Om vi föreslog ett sådant boende skulle det då kunna ägas och förvaltas av byn, för att generera pengar till närområdet? Eller, skulle vi kunna arbeta skulpturalt med de övergivna husen? Alternativt arbeta med husens betongskal, och föreslå en annan funktion i dem? För att förstå om det fanns någon möjlighet att arbeta med husen inom ramen för projektet har vi haft flera samtal med fastighetsägaren till Solbacken. Det vi kom fram till var att det inte var möjligt inom ramen för det här projektet. Dels för att det är svårt att definiera omfattningen av ett sådant projekt men framför allt för att fastighetsägarens planer tangerar den politiska diskursen som vi inte vill gå in i.

(2) Ett annat fokusområde har varit *Ekonomi*, och att undersöka om vi kunde skapa något som kontinuerligt ger inkomst till byns föreningsliv. Ett referensprojekt har varit en bastu och ställplats i Dals Långed, som drivs av byns utvecklingsråd, och som genererar inkomst till rådet och byn. Vi har ställt oss frågan om vi borde rita en eller flera bastur som går att hyra ut? Eller ett boende för turister? Vi har därför testat dessa idéer i samtal med personer i byn. Det vi kom fram till var att byns föreningar hade en ganska bra ekonomi, och att ett sådant förslag bygger på en hel del ideellt arbete från byn i fråga om underhåll, hantering av uthyrning mm. Eftersom vi inte upplevde att det fanns ett tillräckligt intresse i byn eller incitament för föreningarna för ett sånt förslag, valde vi att inte gå vidare med det alternativet.

Ett annat fokusområde vi undersökt, har varit **(3) Kultur / konst**. Det finns exempel på kultur- och konstsatsningar som gjorts i mindre samhällen i form av texkonsthallar och residencies. Referensprojekt har varit: Ställbergs gruva, Moskosel Creative Lab, Konsthall Tornedalen, Nida Art Colony. Vi har frågat oss om ett

liknande initiativ hade kunnat stärka Svappavaara och ge samhället delvis en ny identitet och riktning? Vår slutsats är att det krävs tid och ett långsiktigt engagemang hos eldsjälarna för att bygga upp en sådan plats och utifrån de personer vi träffat och deras berättelser tillsammans med situationen i Svappavaara bedömde vi att det inte var ett alternativ.

Vårt sista fokusområde och specifika plats, har varit **(4) Skolan i Svappavaara**, som är en viktig funktion för hela bygdens framtid och för livskvaliteten i vardagen här och nu, som dock ständigt hotas av nedläggning och indragning av årskurser. Vi valde därför att undersöka om, och hur vi skulle kunna arbeta med skolan, med vår gemensamma kompetens inom rumsskapande, sceniskt berättande och pedagogik. Vår ingång till skolan startade med ett långt telefonsamtal med en tidigare lärare på skolan, och sedan med en lärare arbetandes på skolan idag, som ordnade så att vi kunde planera in en träff med eleverna till vårt nästa besök.

Den tidigare läraren berättade att den första dagen hen arbetade som lärare på skolan tog eleverna med hen på en promenad genom Svappavaara och berättade om byn. Läraren sa att hen var förvånad och imponerad över hur mycket de visste om byn och dess historia, vad olika hus brukar användas till förr mm. Detta inspirerade oss, så när vi tog kontakt med skolan frågade vi om vi kunde få träffa eleverna för att höra om deras berättelser om Svappavaara.

Tredje besöket

Det tredje besöket handlade om samtal om skolsituationen generellt i Kiruna kommun, Svappavaara skola specifikt, och att besöka Svappavaara skola för att träffa lärare och elever. Vi utforskade även utomhusområdet kring skolan. Anledningen till att vi intresserat oss för utomhusområdet är för att vi tycker att det vore intressant att se om vi kan skapa något som kan kopplas till skolan och lärandesituationer, och som samtidigt kan vara tillgängligt för alla i Svappavaara, utanför skoltid.

Några dagar innan träffen med barnen hade vi möte med lärarna för att planera vår träff med barnen. Tanken var att vi bara skulle vara med de som går i 3:an men väl på plats så var även de som går i 2:an med. Vi började dagen med barnen i deras klassrum där vi presenterade oss och berättade om projektet. Sen gick vi runt inne i skolan och de visade saker de gjort. De presenterade ett projekt de arbetat med om rymden där de bland annat fått göra en drömplaner vilket var mycket inspirerande. Sedan gick vi ut för att kunna få mer spontana samtal med barnen, kopplat till aktiviteter, så vi började med att spela fotboll på en liten multisport-yta utanför skolan. Därefter gick vi förbi badhuset och den stora fotbollsplanen och barnen pratade om att Svappavaara en gång i tiden hade A-lag i fotboll. Vid sidan av fotbollsplanen finns en grillplats och vi fick veta att skogen direkt bakom grillplatsen kallas för "skolskogen" och att de brukar vara där ibland som en del i undervisningen. Efter det gick vi tillbaka till skolan, det blev rast så vi stannade kvar och hängde med barnen i en av de två lekparken som finns på skolområdet. Den lekpark vi inte var i behöver renoveras vilket det fanns ett visst missnöje kring att det aldrig blir gjort.

Skolan har som sagt årskurserna F-3. Då det är få elever i varje årskurs går de alla tillsammans vilket var intressant att se då de verkade ha en väldigt fin sammanhållning, vilket märktes när de lekte tillsammans under rasten.



Entrén till skolan. LKAB har även möteslokal på bottenvåningen



Kväll i villaområdet Backa där vi bodde



Interiör i skolan med många arbeten av elever



Modell över lekpark som ett barn på skolan gjort



Vi har sedan tidigare utforskat naturområdet norr om skolan, där det även finns elljusspår. Efter mötet med skolan och barnen återvände vi till den platsen. Den här gången med ett tydligare fokus på hur vi skulle kunna arbeta med platsen och hur det skulle kunna bli en del av skolan och andra aktiviteter. Vi gick runt för att hitta gångstråk och intressanta platser i området.

I ett samtal vi hade med en boende i bygden fick vi veta att utomhuspedagogik är väldigt populärt i Kiruna kommun. Att de skolor och förskolor som har den inriktningen oftast har långa köer för att barnen ska få en plats. Detta styrkte vår idé om att arbeta utomhus med skolan.

Att skolgården i Svappavaara ligger i direkt anslutning till naturen är en tillgång som skulle kunna utnyttjas mer. Skulle man utvidga området (se karta) till att inte bara omfatta skogsdungen närmast skolan, finns det många olika intressanta typer av mark (skog, vatten, myr, gammal skogsslätter) och rum att arbeta med.

Detta arbete under det tredje besöket har lett fram till att vi arbetat fram ett förslag på en gestaltungsprocess rörande rum för lärande, i Skolskogen, Svappavaara, som vi kommer att presentera i nästa kapitel, del 2 Rum för lärande (Förvaltnings- och utvecklingsplan).

Metod (reflektion och resultat)

Vår metod för att lära känna Svappavaara och arbeta oss fram till ett förslag på en gestaltningsprocess som kan stärka livsmiljön på landsbygden har varit en relationell process som bygger på möten, samtal och berättande. Genom att vara på plats och utforska platser i, och omkring Svappavaara, i kombination med samtal tillsammans med boende i byn, har vi letat oss fram till en inramning för ett projekt som handlar om att arbeta med, och för skolan. Vi har kommit fram till en fysisk plats att arbeta på, etablerat ett samarbete med skolan och utarbetat ett förslag på en process, som vi menar kan stärka både skolan och livsmiljön i Svappavaara. (Förslaget presenteras i nästa del).

När vi ser tillbaka och reflekterar över vår metod, ser vi att mycket av den information som vi fått om Svappavaara, hade vi också kunnat få genom att läsa om platsen och dess historia. Men, metoden handlar inte bara om att få information, den handlar om att få en djupare förståelse av en plats och om att bygga relationer genom processen.

Att bygga upp ett nätverk och en förankring till människor och platser under utveckling av en gestaltningsprocess, är en metod för möjligheter till inkludering och deltagande under själva gestaltningsprocessen. Metoden möjliggör också för att kunna ta informerade beslut utifrån det liv som levs på platsen, och att arbeta fram förslag som har möjlighet att växa tillsammans med en plats.

Metoden har också lyft fram människors upplevelser av att bo i Svappavaara, något vi tänker är värdefullt för Kiruna kommun att ta del av.



Skolan

Det finns hela tiden en oro om stängning, eller indragning av årskurser på Svappavaara skola. Det är svårt att få behöriga lärare. Nyligen har skolan gått från att vara en skola för årskurs F–6, till F–3. Detta påverkar Svappavaara på många sätt. Det påverkar den faktiska situationen på skolan; Barnen får gå i en skola med färre elever. Lärarna har ett mindre kollegium, och tunga dagar när någon är borta, eftersom det är svårt att hitta vikarier att ta in. Det påverkar föräldrar som inte vet hur länge deras barn får gå på skolan i Svappavaara. Det påverkar hur attraktiv Svappavaara är som by att bo i, eller flytta till.

Vår riktning, att arbeta med skolan, grundar sig i en övertygelse om att skolan spelar en viktig roll för livssituationen i Svappavaara, idag, och för framtiden. Ytterligare en anledning till att vi valt att arbeta med skolan är att vi kommit fram till en process som vi tror kan främja skolan och Svappavaara positivt, och där vi kan använda, och kombinera våra kompetenser inom rumslig gestaltning, materiella- och relationella processer, pedagogik och scenisk gestaltning. Samarbetet med skolan handlar också om att införa fantasi och magi i det offentliga rummet i Svappavaara, och att genomföra en gestaltningsprocess som växer tillsammans med byn, specifikt barnen på skolan. Något som står i kontrast till hur samhällsplanprocesser hanterats historiskt i Svappavaara.

Idé (koncept/riktning)

Vår idé är en process för skapandet av rum för lärande och aktiviteter i Skolskogen, som ligger i nära anslutning till skolan. Processen utgår från fantasi och berättandets kraft, involverar samarbete med skolan (lärare och elever) och kommer att resultera i rumsligheter för lärande, aktiviteter, fantasi och förundran i Skolskogen. Genom processen och samarbetet med skolan kommer vi också att arbeta med att öppna upp möjligheter för skolan att undersöka och utveckla en utomhuspedagogik.



Samarbeten

Vi har ett etablerat samarbete med Svappavaara skola, genom rektor Siv-Britt Mangi och lärarna på skolan. Samarbetet rör en designprocess för gestaltning av rum för lärande i Skolskogen. I dagsläget finns det frilagd tid till möten med lärarna nästan varje onsdag eftermiddag under vårterminen 2025, på plats eller digitalt. Utöver det finns möjlighet att lägga in arbete tillsammans med eleverna under skoltid enligt vad vi kommer överens om under projektets gång.

Eftersom kommunen äger marken runt skolan, den lilla sjön och kringliggande skog (se karta) har vi skickat in en förfrågan om markupplåtelse till Kiruna kommun. Mark- och exploateringskontoret har svarat att de inte ser några hinder att upplåta mark till att uppföra konstruktioner i Skolskogen. Det vi har beskrivit initialt är upp till 3 konstruktioner som inte kräver att träd huggs ned för uppförandet.

Vi tänker också att vi under arbetets gång vill arbeta tillsammans med skolans barnpedagoger med kompetens inom kreativt skapande. Vi kommer också att ta in extern kompetens av barnkulturpedagog Eva-Johanna Isästig rörande barn och rumsligt skapande, och i barnsäkerhetsfrågor, så att barnen kan leka tryggt.

Beskrivning av processen

Gestaltningssprocessen av rumsligheter i Skolskogen kommer att ske genom en växelverkan mellan en intern process inom vår grupp och en process tillsammans med skolan. I vårt interna arbete vill vi utforska en transdisciplinär process som bygger på ett möte mellan metoder för scenisk gestaltning och metoder för rumsskapande. Processen tillsammans med skolan kommer att utformas som en relationell process med både lärare och elever, och ämnar att både vara en del i den rumsliga utformningen och en möjligheten för skolan att utveckla en utomhuspedagogik, där rummen blir verktyg för undervisningen. *forts s.39* →

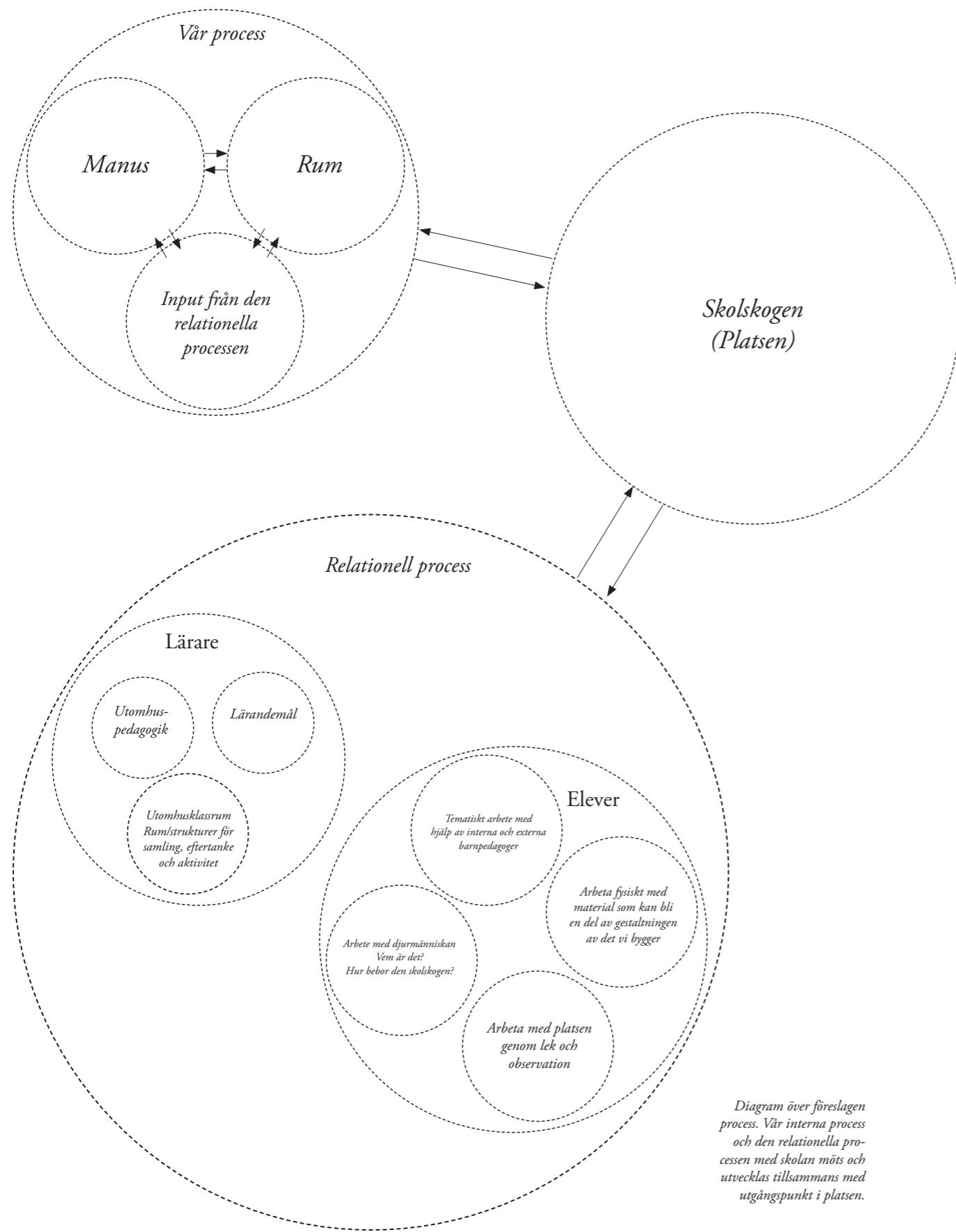


Diagram över föreslagen process. Vår interna process och den relationella processen med skolan möts och utvecklas tillsammans med utgångspunkt i platsen.



Den streckade linjen visar det utökade området runt skolan som vi skulle vilja utforska och arbeta med.



Utsikt över Palojärvi och skolskogen

Det finns djurmänniskor.

På en plats där ingen letat. Där lever dom nära. Du kan se dom.

Men dom har inte alltid funnits. Människan besökte det innersta av naturen. Tog sig in i självaste berget. Berget har alltid bevarat hemligheter. Hållit fast och vakat över en ursprunglig, evig ordning, en evig magi.

Men för många hundra år sedan släpptes krafterna ut. Djupt inifrån berget. I en avlägsen del av världen som hette Svappavaara.

Ingen såg när det hände. Men krafter som berget hållit fast var nu utsläppa.

Krafterna sökte sin plats, många är gick, Sen en dag fanns där plötsligt Djurmänniskan. Om du har tur kan du se den.

I skogarna kring Svappavaara. Det talas om att den kan ses letandes efter sitt hem.

Djurmänniskan har svårt att hitta hem. Den känner sig varken hemma i skogen eller i sambället. Den har försökt skapa sig en plats precis vid gränsen.

Den har försökt väva in sambället i naturen. Naturen i sambället.

Kanske var det bergets önskan hela tiden?

Dessa magiska varelser blir en levande bro mellan människan och det vilda, ett väsen som flätar samman civilisationens ordnade värld med naturens djupa, instinktiva pulser. Genom att omedvetet utforska djurmänniskan har kulturer i alla tider sökt förstå de urkrafter som genomsyrar både världen och människan själv – en spegling av vår egen existens och ett försök att fånga vad det egentligen betyder att vara människa

forts från s.35

Utvecklandet av vår grupps transdisciplinära process

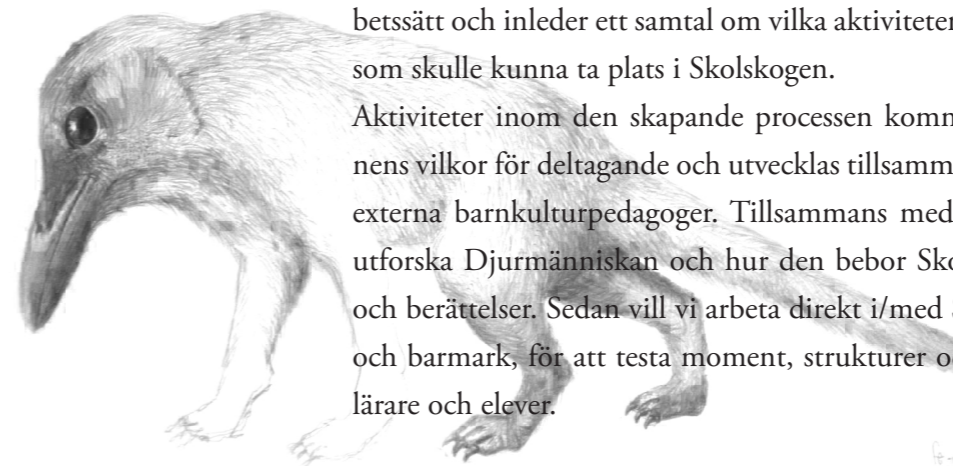
Genom fas 1, del 1 & 2, har vår grupp sökt att förstå och finna fram till hur vi kan designa en process där våra olika kompetenser, metoder och egenheter kan mötas. Vi har nu definierat en transdisciplinär process som vi vill testa genom uppförandet av rumsligheter i Skolskogen. Den handlar om att rum tar form i samspel mellan en framskriven fiktiv värld och Skolskogens konkreta varande. Processen börjar med ett textarbete som rör skapandet av en fiktiv karaktär (Djurmänniskan) och en början på ett eget universum. Se sidan till vänster, för vårt första utkast till manus som beskriver Djurmänniskan. Nästa steg är en skissprocess som handlar om att utforma rumsligheter/strukturer för den fiktiva karaktären (i Skolskogen). Vi ser sedan att detta kommer att vara en process som rör sig fram och tillbaka mellan textarbete/utvecklande av karaktär/er och framtagandet av strukturer/rumsligheter som informerar varandra.

Utgångspunkten för detta arbete är skolskogen och det är tillsammans med platsen (och skolan) som utvecklingen sker. Vi kommer även att använda karaktären och dess värld som ett pedagogiskt sätt att arbeta med barnen, att de kan vara med och utveckla den värld i skolskogen som Djurmänniskan "bebor".

Samarbete med skolan

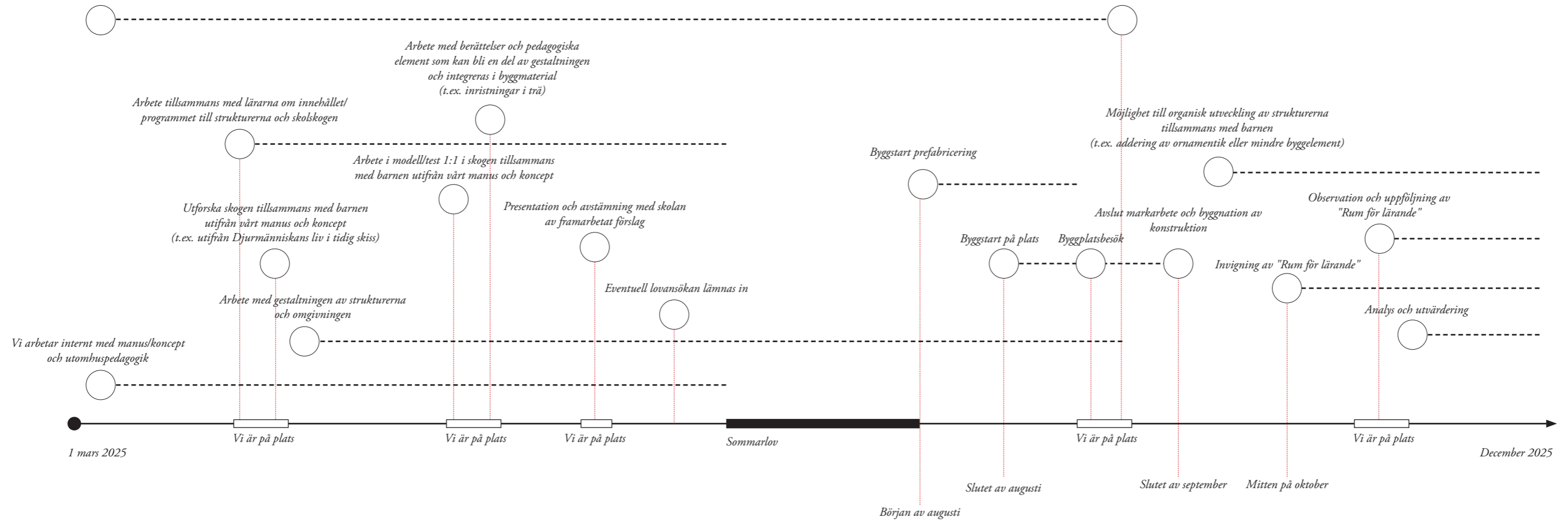
En annan del i gestaltningsprocessen handlar om att arbeta tillsammans med skolan (lärare och elever), för att utforma rumsligheter och strukturer som kan bli en del av skolans undervisning. Vi har utformat den rumsliga processen så att det finns plats för ömsesidigt lärande genom hela processen, så att vi tillsammans genom processen skapar rum för fortsatt lärande, genom det som byggs. Tillsammans med lärarna tänker vi att vi utvecklar koncept och gestaltning av lärande rum. Detta arbete inleds med att vi sätter oss in i lärandemål, skolans arbetssätt och inleder ett samtal om vilka aktiviteter och moment i undervisningen som skulle kunna ta plats i Skolskogen.

Aktiviteter inom den skapande processen kommer också att utformas på barnens villkor för deltagande och utvecklas tillsammans med skolans pedagoger och externa barnkulturpedagoger. Tillsammans med barnen vill vi arbeta med att utforska Djurmänniskan och hur den bebor Skolskogen. Detta genom modell och berättelser. Sedan vill vi arbeta direkt i/med Skolskogen både när det är snö och barmark, för att testa moment, strukturer och aktiviteter tillsammans med lärare och elever.



Tidplan och nyckelhändelser

Samtal och utvecklingsarbete med lärarna om utombuspedagogik, gestaltning, manus och koncept. Löper större delen av projektet med veckovisa möten



Vårt mål är att vi genom processen / Fas 2, del 3 & 4, har

- Utfört och utvecklat en konstnärlig och relationell process för utformandet av rumsligheter i Skolskogen, Svappavaara, som väver samman vår grupps egen transdisciplinära och kreativa process, med en process tillsammans med lärare och elever på Svappavaara skola.
- Byggt rumsligheter i Skolskogen, som skapar situationer för lärande, förundran och aktivitet.
- Att processen med att utveckla rumsligheter för lärande i Skolskogen bidragit positivt till Svappavaara skola, och skapat möjlighet att utveckla en utomhuspedagogik.
- Att rumsligheternas uppförande i Skolskogen kommer att främja Skolskogen som plats och fungera som en positiv kraft för Svappavaara.

