

PUBLIC

BUBBLE BATH

LUXURY

STREET CLEANING

Public Luxury är en utställning om Sverige i dag, om vår gemensamma arkitektur och design och om det offentliga rummets motsättningar och paradoxer.

Vad är det som gör att korv- och glasskiosker väcker så starkt engagemang? Kan oron för brott och terrorism användas för att skapa levande gatumiljöer? Och vad händer när allmänheten säger nej till något som en arkitekt eller konstnär arbetat med i flera år?

Utställningen har en motsägelsefull titel, men den berättar om att ingenting i offentligheten existerar av enbart praktiska skäl. Varje brunnslock, parkbänk, pollare, stationsskylt, offentlig toalett och gata är en del av städers och platsers identitet.

Många av verken och projekten är skapade för utställningen. Gemensamt för allt som visas här är att det säger oss något om livet i det offentliga rummet i dag. Och vi bör lyssna. Arkitekter och formgivare har kanske inte makten att förändra samhället, men det finns ingenting som speglar förändringarna samhället genomgår lika tydligt som arkitektur och design.

Public Luxury is an exhibition about the conflicts and paradoxes of design in the public realm in Sweden today.

Why are people so passionate about ice cream kiosks and hot dog stands? Can we make better streets out of our paranoia about crime and terrorism? And what happens when the public simply says no to something a designer or artist has worked on for years?

The title sounds like a contradiction, but recognises that everything in the public realm exists for more than merely functional reasons. Every kerbstone, bench, bollard, station sign, public toilet and street is part of the character of a place.

All the works here, many of which were made for this exhibition, share the ambition to tell a story about public life today, and we should listen. Architects and designers may not be able to change society, but nothing reveals how society is changing as clearly as architecture and design.

VAD ÄR PUBLIC LUXURY?

Även om titeln *Public Luxury* kan låta som en omöjlig motsättning så finns sådana paradoxer. Operahus och limousiner, monument och botaniska trädgårdar, det finaste silvret på kungliga slottet och konstskatterna i Nationalmuseums samlingar. Denna lyx tillhör oss alla även om det är ytterst få som använder den eller har den hemma. Gemensam men exklusiv: offentlig lyx av det här slaget är för det mesta materiella ting tyngda av sitt stora symbolvärde.

Sedan har vi all lyx som är jämlikt och rättvist fördelad (eller som borde vara det): enastående gemensamma förmåner. De är ofta radikala idéer reglerade i lag: föräldraledighet, hyressättning, praktiskt taget kostnadsfri barnomsorg, rättsväsendet, allmän rösträtt. Vi minns inte längre de etiska överväganden och den organisatoriska påhittighet som föregick deras tillkomst – vi betraktar dem som rättigheter. Men för många icke-svenskar är de, naturligtvis, en makalös lyx.

Någonstans mellan dessa poler återfinns det offentliga rummets arkitektur och design. Det är den som ska ge form åt samhällsideal (som rättvisa) genom att skapa de fysiska ramar där människor möter dessa idéer (domstolsbyggnader till exempel). Det är i offentlighetens byggnader och platser (våra parkbänkar, tunnelbanevagnar, korvkiosker och minnesmärken) vi ser vad vi är gjorda av. Den rollen kan designen inte undvika. Antingen kan designen omfamna uppgiften eller bli en omedveten projektyta för samhällets fördomar och svagheter, om den inte rent av tjänar till att dölja dem.

Public Luxury består av 28 svenska projekt (ett i Norge, men med en svensk upphovsman) som alla berättar om hur arkitektur och design ger uttryck för såväl våra gemensamma värderingar som dagens konflikter i det offentliga rummet. De flesta verk har arkitekter och formgivare som upphovsmän, men inte alla. I *Public Luxury* möter du en offentlighet som skapas av oss alla, från folkvalda till hantverkare och från aktivister till dataspelsstudios historiker. *Public Luxurys* arkitekter och designer ger form åt det offentliga rummet och de arbetar ibland med, men lika ofta emot, de rådande omständigheterna.

WHAT IS A PUBLIC LUXURY?

A public luxury might sound like a paradox, but such things do exist. Opera houses and state limousines; monuments and botanical gardens; the best silver at the royal palace and the most valuable painting in the National Museum. These luxuries belong to us, but most of us will never use them or take them home. Common to all, but exclusive: this kind of public luxury tends to consist of material things with lots symbolic value and meaning.

Then there are the luxuries that are absolutely (or should be) equal in their distribution: extraordinary treasures we share in common. They tend to be radical ideas that have hardened into laws: parental leave; rent control; nearly free childcare; the rule of law; universal suffrage. They give our lives meaning or enable us to live the way we want to live. But we often no longer see the ethical and organisational imagination that went into their creation: they feel like entitlements. To many non-Swedes they are, of course, spectacular luxuries.

Design and architecture in the public realm exists somewhere between these poles. It is architecture and design's task to give form to a societal idea (like justice) through the creation of a setting for people to encounter that idea (like a courthouse). We see in our public buildings and spaces (our park benches and metro trains; a hot dog kiosk and a monument to the dead) what we are made of. Design can not avoid this assignment – it either embraces the task, or it unwittingly displays, or even conceals, society's prejudices and weaknesses.

Public Luxury is an exhibition of 28 projects in Sweden (or in one case in Norway, but by a Swedish artist) that tell a story of how architecture and design articulate our common values and the conflicts in the public realm today. There are architects and designers behind most of the project, but not all. In *Public Luxury* you see a public realm taking shape that is co-produced: from politician to craftsperson; from citizen campaigner to videogame studio historian. The designers in *Public Luxury* are giving form to the public realm, but they are working sometimes with, sometimes against, the prevailing conditions.

Samtidigt som *Public Luxury* öppnas börjar valrörelsen på allvar. De flesta politiker har en agenda för det offentliga rummet som syftar till att ”förbättra det”, vanligtvis på ett mycket specifikt sätt. Ökad trygghet, färre brott. Fler barn, färre hemlösa. Fler cyklister, färre tiggare. Så förkläs ideologiska ställningstaganden till sanningar. Det som besvärar måste avlägsnas menar samma politiker som uppmuntrar allt som gör oss bekväma.

Men det finns en växande insikt inom arkitekturen och designen (om än inte inom politiken) att det inte går att frigöra det offentliga rummet från konflikter, och att det kanske heller inte är önskvärt. Den samtida politiska filosofen Chantal Mouffe ställer frågan hur vi kan skapa offentliga rum och institutioner där konflikter kan lösas fredligt, där grupper i samhället kan mötas och vara oense, leva i en anda av tolerans och grannsämja utan att ta kål på varandra. De mest demokratiska platserna är de där, enligt Mouffe, ”meningsmotståndaren inte betraktas som en fiende som ska förgöras utan som en opponent som har ett existensberättigande”. De största städerna, liksom de minsta byarna, är oändligt mycket mer komplicerade än vad den polariserade politiska debatten vill göra gällande. Och det är därför vi älskar dem.

I *Public Luxury* finns utövare från hela arkitektur- och designspektrumet samlade, vars verksamhet inte existerar i politikerns svartvita moraliska universum. Deras gärning påverkas av en offentlighet som är rörig, konfliktfylld och präglad av verklighetens etiska gråskalor. Varje verk har något att berätta om Sverige och det visar även kreativitetens kraft att initiera debatt, ge idéer konkret form och, ibland, ge människor som vanligtvis inte hörs en röst.

Kieran Long
Överintendent ArkDes och huvudkurator för utställningen

Public Luxury opens just as election campaigning begins in earnest in Sweden. Most politicians have an agenda for public space that involves “improving” it, usually in one particular way. More security and less crime. More children and fewer homeless people. More cyclists, fewer beggars. These are ideological positions masquerading as truths. We must remove the things that trouble us, politicians tell us, and encourage the things that make us comfortable.

But there is a growing realisation in architecture and design (if not in politics), that you can not remove conflict from the public realm, nor should you want to. The contemporary political philosopher Chantal Mouffe poses the question of how we can make public places and institutions where conflict plays out peacefully, where different groups in society can meet, disagree, not kill each other, and live in a spirit of tolerance and grumbling neighbourliness. The most democratic places are those in which, says Mouffe, “the opponent is not considered an enemy to be destroyed but an adversary whose existence is legitimate”. Great cities, towns and villages are much more complicated than our polarised political discourse can admit, and that is why we love them.

Public Luxury gathers together designers from across the spectrum of design whose work (mainly) does not exist in the black and white moral universe of the politician. Their practice is mired in the messy, conflictual and ethically grey reality of the contemporary public realm. Each of the works tells us a story about Sweden and shows how a creative act has the agency to bring the debate to a head, to give form to ideas, and, sometimes, give voices to people who do not have them.

Kieran Long
Director of ArkDes and head curator of the exhibition

PUBLIC

LIMOUSINES

LUXURY

TRAMS

DANSBANA!

Dansbanan utanför ArkDes entré är gjord för utställningen av föreningen Dansbana! som arbetar för att skapa offentliga platser för dans. Borta är de allmänna dansbanor som förr var vanliga både i städer och på landsbygden. Trots det har undersökningar visat att framför allt unga tjejer vill kunna dansa i det offentliga rummet. Dansbanorna kan användas när som helst av vem som helst under tiden som utställningen *Public Luxury* pågår. Det går att koppla upp sig med telefonen till högtalarna, spela musik och dansa. Plåtklossarna är inspirerade av Niki de Saint Phalles närbelägna skulpturgrupp "Paradiset". Dansbana! har tidigare skapat platser för dans i Vårby gård och i Södertälje.

Dansbana! Trä och lackerad plåt. Design Föreningen Dansbana! Anna Pang, Anna Fridolin och Teres Selberg. (2018)

Högtalare till Dansbana! Vårby gård, Huddinge. Lackerad plåt. Design Föreningen Dansbana! Anna Pang, Anna Fridolin och Teres Selberg. (2016)

Fotografi, Dansbana! Vårby gård, Huddinge. Foto Nicklas Dennermalm. (2016)

DANSBANA!

The dance space outside ArkDes's entrance has been created for the exhibition by the organisation Dansbana! Because facilities for spontaneous sports rarely attract girls, the group is working to create public spaces for dance. Gone are the old dance pavilions that used to be so common in Swedish towns and rural areas. Nevertheless, research has shown that young women in particular want to be able to dance in public. The dance floors can be used by anybody, any time for the duration of ArkDes's exhibition *Public Luxury*. You can connect your phone to the speakers play music and dance. Dansbana! has previously created permanent dance spaces in Vårby Gård and Södertälje.

Dansbana! Wood and coated steel. Design Organisation Dansbana! Anna Pang, Anna Fridolin and Teres Selberg. (2018)

Speaker for Dansbana! Vårby Gård, Huddinge. Coated steel. Design organisation Dansbana! Anna Pang, Anna Fridolin and Teres Selberg. (2016)

Photograph, Dansbana! Vårby Gård, Huddinge. Photo Nicklas Dennermalm. (2016)

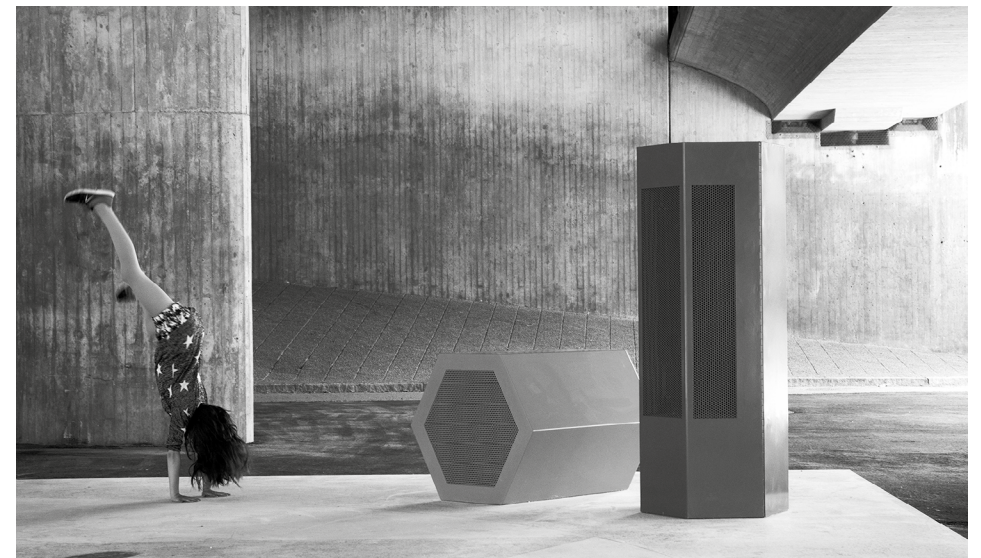


Foto Nicklas Dennermalm Photo Nicklas Dennermalm

ETT OMHÄNDERTAGANDE RUM

Entréportalen till utställningen *Public Luxury* har skapats av konstnären Åsa Jungnelius, som en scen för livet på platsen framför museibygnaden. Portalen utgår från *Snäckan*, den konstnärliga gestaltning hon utformat för den nya stationen Hagastaden, som ska öppna om några år när utbyggnaden av Stockholms tunnelbana är klar. Tunnelbanestationens monumentala konstnärliga bearbetning är en hyllning till Niki de Saint Phalles kvinnskulptur *Hon*, som visades på Moderna Museet 1966 i det som är ArkDes nuvarande lokaler. Men verket hyllar också det omhändertagande som konstnären menar att tunnelbanan är.

Entréportal *Porten*. Design Åsa Jungnelius (2018)

Med inspiration från sin monumentala konstnärliga bearbetning av den kommande tunnelbanestationen Hagastaden har Åsa Jungnelius här i rummet skapat en installation med skulpturer som berättar om mötet mellan urbanitet och natur. I gestaltningen av stationen ingår stora grepp som ger miljön en tydlig identitet. Men även mindre, skulpturala, inslag som bär tydliga spår av handens närvaro och som har en skala som står i relation till kroppen.

Skulptur *Brunnen*. Glas. Design Åsa Jungnelius. Producent Beregano Studio, Murano. Privat ägo. (2018)

Skulpturer *Brunnen*. Speglar, papier-mâché, kedjor, glas mm. Design Åsa Jungnelius. Privat ägo. (2018)

Modell, Hagastadens tunnelbanestation, Stockholm/Solna. Arkitekt & Rundquist, konstnär Åsa Jungnelius. Skala 1:50. Inlån från arkitekterna. (2018)

Perspektiv, Hagastadens tunnelbanestation. & Rundquist / 3DHouse (2018)

A CARING SPACE

The entrance portal to the *Public Luxury* exhibition was created by artist Åsa Jungnelius, as a stage for life in the space outside the museum building. The starting point for the portal is the *Shell*, the artistic work she has created for the new Hagastaden station, which will open in a few years time when the Stockholm metro system is extended. The metro station's monumental decoration is an homage to Niki de Saint Phalle's sculpture *Hon/She*, which was displayed at Moderna Museet in 1966, in the room that is now ArkDes's exhibition space. But the work also pays tribute to the care-taking which the artist feels the metro provides.

Entrance *Porten*. Design Åsa Jungnelius (2018)

Inspired by her monumental decoration for the future Hagastaden metro station, Åsa Jungnelius has used this space for an installation of sculptures that mediate urbanity and nature. Her proposal for the station includes large-scale features that lend the environment a distinct identity. But there are also smaller sculptural elements, that bear clear traces of the hand and have a scale that relates to the human body.

Skulptur *Brunnen/The Well*. Glas. Design Åsa Jungnelius. Producer Beregano Studio, Murano. Privately owned. (2018)

Sculptures *Brunnen/The Well*. Mirrors, papier-mâché, chains, glass etc. Design Åsa Jungnelius. Privately owned (2018)

Model, Hagastaden metro station, Stockholm/Solna. Architect & Rundquist, artist Åsa Jungnelius. Scale 1:50. On loan from the architects. (2018)

Perspective, Hagastaden metro station, & Rundquist / 3DHouse (2018)



Illustration & Rundquist / 3DHouse Illustration & Rundquist / 3DHouse

LÅT DE RÄTTA KOMMA IN

För att lösa problemet med oinbjudna som uppehåller sig i utrymmen framför entréer till bostadshus, hörn under tak eller andra våra utmed fasader i Stockholm sätter fastighetsägare ofta upp stängsel. Därmed blir det omöjligt för den som inte har nyckel att vistas under tak framför husportar. För utställningen har designkontoret Uglycute, tillsammans med studenter från KTH, genomfört en kartläggning av hur utbrett fenomenet är i Stockholms innerstad.

Ritningar, kartläggning av stängsel, Stockholm.

Design Uglycute, Fredrik Stenberg och Jonas Nobel, tillsammans med förstaårsstudenter vid Arkitekturskolan KTH: Axel Bergsten, Daniel Bolander, Markus Clasén, Vendela Folke, Tina Franc, Amanda Häggström, Hanna Holland, Michael Kaplan, Fredrik Karlsson, Cecilia Lindeborg, Marvin Mildton Palmgren, Alice Nilsson, Ylva Nissen, Petra Olofsson, Emmy Olson, Einar Palmberg, Philip Reimers, Elin Rhenman, Roxana Shaker och Klara Schmidt. (2018)

Skulptur, replika av stängsel från Mäster Samuelsgatan, Stockholm. Design Uglycute, Fredrik Stenberg och Jonas Nobel. (2018)

LET THE RIGHT ONES IN

To solve the problem of uninvited guests hanging around in front of apartment building doorways, on roofed corners or other nooks around buildings, property owners in Stockholm often put up fences. This makes it impossible for someone without a key to wait under a roof in building entrances. For this exhibition, design agency Uglycute, along with students from the Royal Institute of Technology (KTH) in Stockholm, have mapped how widespread the phenomenon is in the inner city.

Drawings, mapping of fences, Stockholm. Design Uglycute, Fredrik Stenberg and Jonas Nobel, Uglycute, along with first year students at KTH's School of Architecture and Built Environment: Axel Bergsten, Daniel Bolander, Markus Clasén, Vendela Folke, Tina Franc, Amanda Häggström, Hanna Holland, Michael Kaplan, Fredrik Karlsson, Cecilia Lindeborg, Marvin Mildton Palmgren, Alice Nilsson, Ylva Nissen, Petra Olofsson, Emmy Olson, Einar Palmberg, Philip Reimers, Elin Rhenman, Roxana Shaker and Klara Schmidt. (2018)

Sculpture, replica of fencing from Mäster Samuelsgatan, Stockholm. Design Uglycute Fredrik Stenberg and Jonas Nobel. (2018)

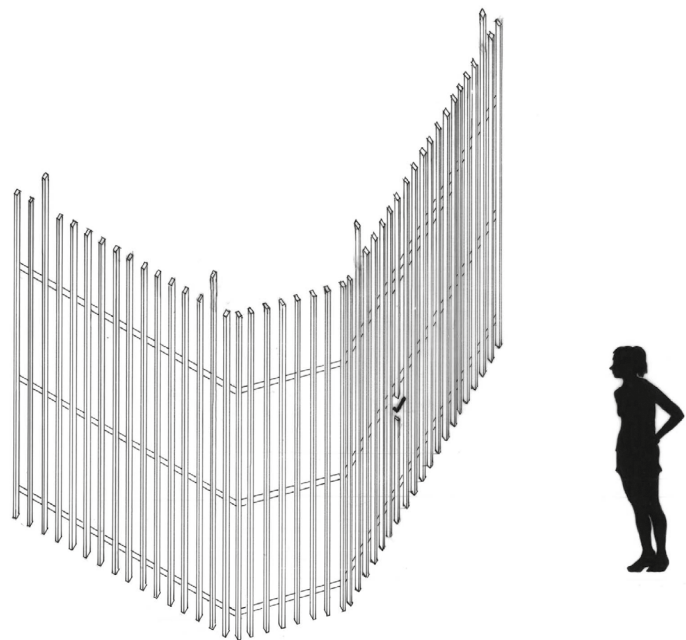


Illustration Emmy Olson Illustration Emmy Olson

PUBLIC

PETS

LUXURY

TOILETS

LIVRÄDDANDE DESIGN

Attentatet på Drottninggatan i Stockholm i april 2017 tydliggjorde behovet av hinder som kan stå emot en kollision med ett tungt fordon i hög hastighet. ArkDes har bjudit in tre formgivare att ta fram alternativ till de stål- och betonghinder som är vanliga i städer runt om i världen. Uppgiften var att designa infartshinder som även tillför stadsmiljön kvaliteter. Modellerna av planteringskärl, sittmöblerna och cykelställerna som Björn Dahlström, Clara von Zweigbergk och Hilda Hellström skapat visar att objekt som förhindrar våldsdåd även kan bidra till att skapa bilfria och öppna gatumiljöer.

Infartshinder / roterande sittmöbel och planteringskärl, tänkt att produceras i stål och exempelvis terrazzo. Design Björn Dahlström. Principmodell, skala 1:1. (2018)

Infartshinder / sittmodul, tänkt att produceras i betong. Design Clara von Zweigbergk. Modell, skala 1:1. (2018)

Infartshinder / cykelställ, tänkt att produceras i infärgad betong. Design Hilda Hellström. Modell, skala 1:1. (2018)

Animation. Björn Dahlström. (2018)

Modeller, infartshinder / sittmoduler. Design Clara von Zweigbergk. Skala 1:10. (2018)

Modell av gjutform för Hilda Hellströms infartshinder / cykelställ. Skala 1:4. (2018)

Illustration Björn Dahlström / Hilda Hellström / Clara von Zweigbergk

LIFE-SAVING DESIGN

The attack on Drottninggatan in Stockholm in April 2017 clearly illustrated the need for obstacles that can resist a high-speed collision with a heavy vehicle. ArkDes invited three designers to develop alternatives to the steel and concrete bollards usually used in cities around the world. The task was to design entry barriers that also add qualities to the urban environment. The models of the plant containers, seating furniture and cycle stands created by Björn Dahlström, Clara von Zweigbergk and Hilda Hellström show that objects that prevent violent acts can also help to create open, vehicle-free street environments.

Entry barrier / rotating seating furniture and plant container, intended to be made out of steel and, for example, terrazzo. Design Björn Dahlström. Principle model, scale 1:1. (2018)

Entry barrier / seating furniture, intended to be made out of concrete. Design Clara von Zweigbergk. Model, scale 1:1. (2018)

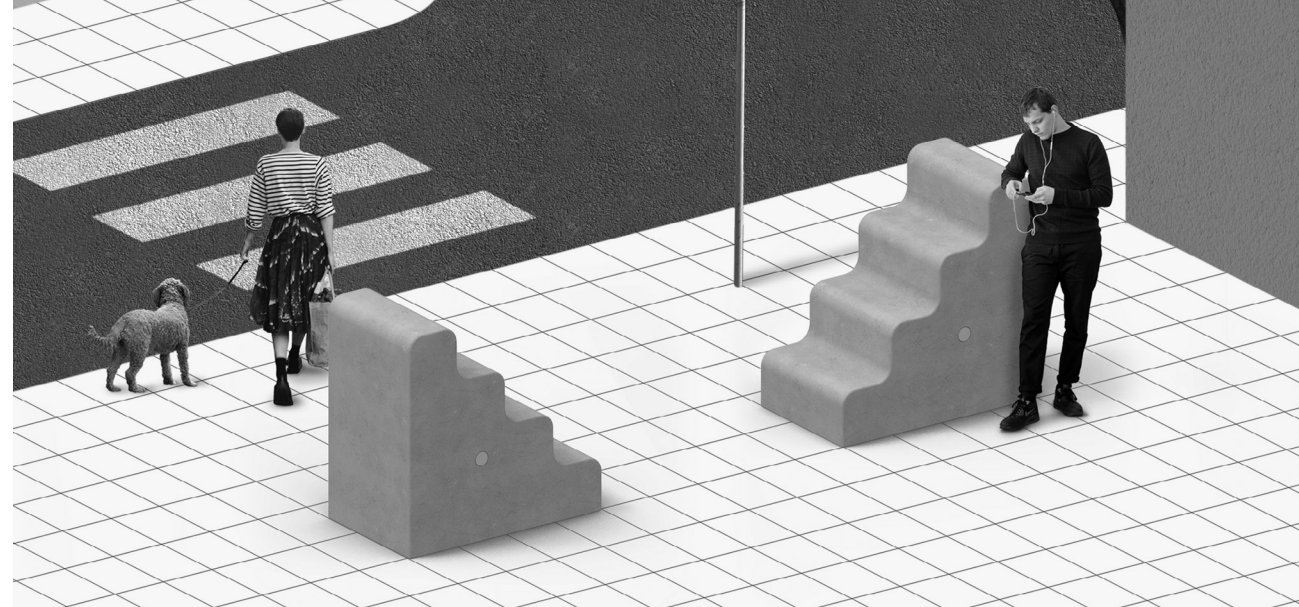
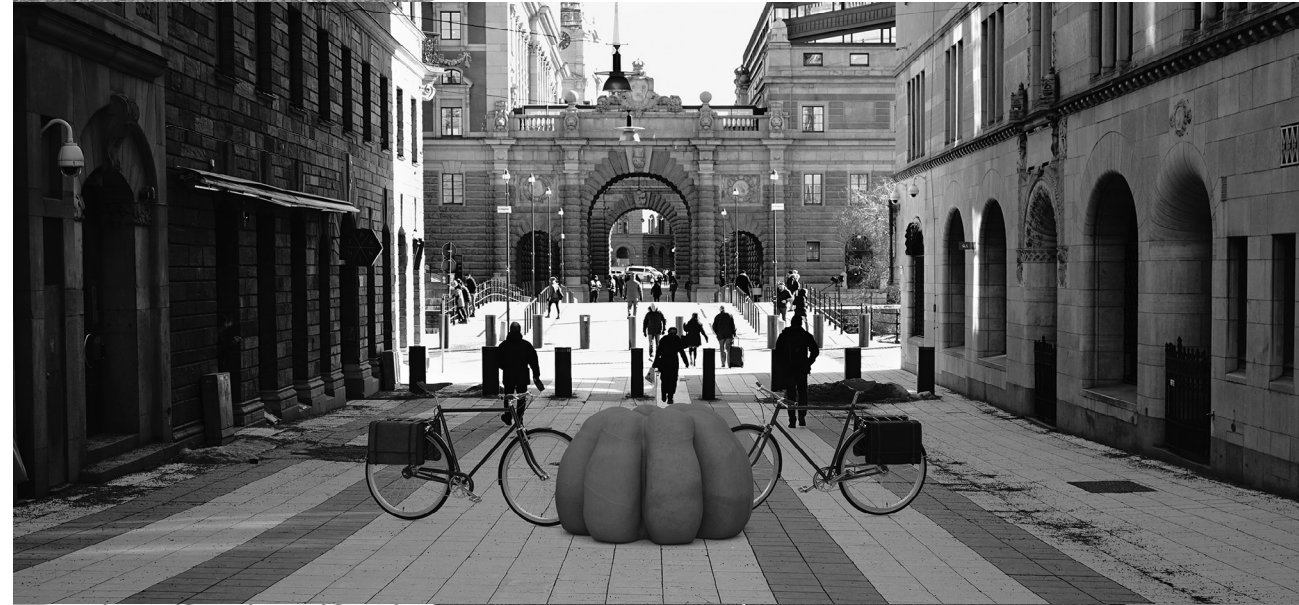
Entry barrier / cycle stand, intended to be made out of dyed concrete. Design Hilda Hellström. Model, scale 1:1. (2018)

Animation. Björn Dahlström. (2018)

Models, entry barriers / seating modules. Design Clara von Zweigbergk. Scale 1:10. (2018)

Model of mold for Hilda Hellström's entry barrier / cycle stand. Scale 1:4. (2018)

Illustration Björn Dahlström / Hilda Hellström / Clara von Zweigbergk



PARANOID STAD

Filmen *Nolli Sthlm* visar konstnären Rebecka Bebben Anderssons upplevelse av staden. En ordlös berättelse om när på dygnet hon känner sig trygg i Stockholm. Under de ljusa timmarna är staden upplyst och öppen, den är hennes. När mörkret sänker sig krymper den, de trygga ytorna trängs undan. Det vänder, men först efter att staden blivit helt svart. Både titeln och greppet att kartlägga en stad, där vitt symboliserar öppna ytor och svart står för det som är stängt och slutet, har konstnären lånat från den italienske arkitekten Giambattista Nollis berömda Romkarta från 1748.

Animation *Nolli Sthlm*. Konstnär Rebecka Bebben Andersson. (2012)

PARANOID CITY

The film *Nolli Sthlm* shows artist Rebecka Bebben Andersson's perception of Stockholm. It is a wordless story about when she feels safe in Stockholm over the course of a day. In the light time of day the city is bright and open, and is hers. As darkness falls it shrinks, and the safe areas are pushed aside. Things turn around, but only once the city is completely black. The artist has borrowed both the title and the idea of mapping a city, with white symbolising open areas and black representing closed ones, from Italian architect Giambattista Nolli's well-known 1748 map of Rome.

Animation *Nolli Sthlm*. Artist Rebecka Bebben Andersson. (2012)



Stillbild ur *Nolli Sthlm* Rebecka Bebben Andersson Still from the film *Nolli Sthlm* Rebecka Bebben Andersson

GÖTEBORGS FARLIGASTE GATOR

För många är kullerstensgator pittoreska och mysiga, men för andra kan de vara livsfarliga. Stenarna i Göteborg gör att rullstolsburna ofta är tvungna att ta en omväg runt Haga och andra centrala delar av staden. På hösten 2017 begick GIL (Göteborgskooperativet för Independent Living, en förening som samordnar personlig assistans), ett symboliskt mord på stenen. Det var en del i en kampanj, och för att göra göteborgarna uppmärksamma på den bristande tillgängligheten i staden producerade GIL filmen *Sten is a Bully*.

Film *Sten is a Bully*. Trailer för kampanjfilm av GIL: Göteborgskooperativet för Independent Living. (2017)

Gatsten från Hagaparken, Göteborg. Privat ägo.



Foto Elma Blazevic Photo Elma Blazevic

GOTHENBURG'S MOST DANGEROUS STREETS

To many people, cobbled streets are charming and picturesque, but for others they can be a real danger. Because of the stones on the streets of Gothenburg, people in wheelchairs often have to take a diversion around Haga and other central parts of the city. As part of a campaign in autumn 2017 GIL (The Gothenburg Cooperative for Independent Living, an association that coordinates personal assistance for disabled) symbolically murdered the stone. To make the people of Gothenburg aware of how inaccessible some streets are, they made the film *Sten is a Bully*.

Film *Sten is a Bully*. (Sten is a man's name but also means "stone") Trailer for campaign film by GIL: Gothenburg Cooperative for Independent Living. (2017)

Street stone from Hagaparken, Gothenburg. Privately owned.

PUBLIC

PEDICURES

LUXURY

BUREAUCRATS

PALAZZOFIERINGEN AV STOCKHOLM

Stockholm växer, både på bredden och på höjden. I centrala lägen kan flera våningar läggas till befintliga byggnader. I kvarteret Skären, vid Norrmalmstorg, har General Architecture ritat en påbyggnad till ett kontorshus från 1984. Förändringen kommer inte att öppna upp byggnaden för allmänheten och den ger heller inte staden några nya offentliga ytor. Påbyggnaden har ett lågmålt uttryck, även om den gör huset flera våningar högre. Med sin fasad i ekebergsmarmor och sin förgyllda balustrad vill arkitekterna att huset ska understryka förändringen som Norrlandsgatan genomgått de senaste tio åren – från bakgata till ett av stadens finrum.

Modeller, påbyggnad till kontorshus, Stockholm.
Design General Architecture. Skala 1:10 respektive 1:500. (2018)

THE PALAZZO-FICATION OF STOCKHOLM

Stockholm is growing, both horizontally and vertically. In central locations, new storeys can be added on to existing buildings. In the Skären city block, on Norrmalmstorg square, General Architecture has designed an extension to an office building from 1984. The change won't open up the building to the public, nor will it create any new public spaces in the city. The extension is low profile, even though it makes the building several storeys higher. With an Ekeberg marble facade and a gilded balustrade, the architects want the building to underline the change that the street Norrlandsgatan has undergone over the past 10 years – from backstreet to one of the city's most expensive and showy streets.

Models, office building extension, Stockholm.
Design General Architecture. Scale 1:10 and 1:500. (2018)

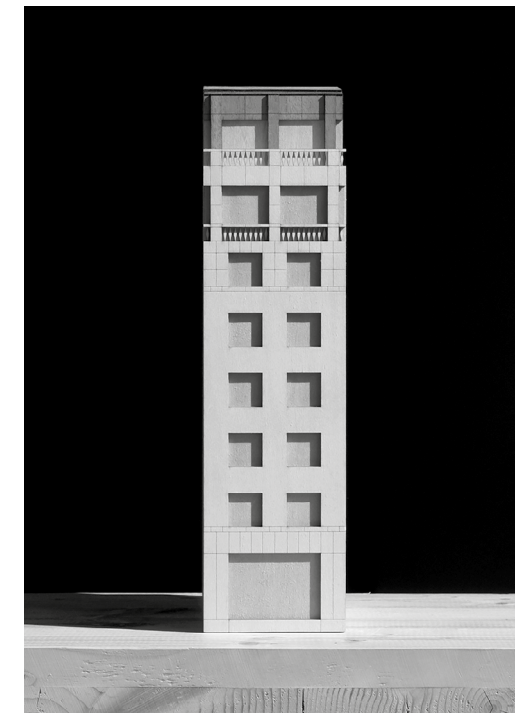


Foto General Architecture Photo General Architecture

STADEN ÄR DERAS

De flesta känner igen kartan över Stockholms tunnelbana och vet vad den visar. Men informationen i den här versionen är ny och dessutom överraskande för många. I ett pågående projekt har arkitekt- och konstnärsgruppen MDGH (Mot den globala hemlösheten) tagit reda på vem som äger de centrumanläggningar som ligger utmed tunnelbanans linjer. Projektet kallas *Mapping the Unjust City*. Det visar på snåriga ägandeförhållanden, men ska även ta reda på om utförsäljningar av det gemensamma påverkar möjligheten att utöva medborgerliga rättigheter – som att till exempel demonstrera.

Karta. Blandteknik. MDGH – Mot den globala hemlösheten. Maryam Fanni, Elof Hellström, Åsa Johansson, Sarah Kim och Paula Urbano. (2018)

THE CITY IS THEIRS

Most people recognise the map of the Stockholm metro system and what it shows. But the information on this version is new and also surprising to many. In an ongoing project, architect and artist group MDGH (Mot den globala hemlösheten / Against the Global Homelessness) has researched ownership of various town-centre facilities along each metro line. The project is called *Mapping the Unjust City*. It shows tangled ownership structures, but also aims to find out if selling off public spaces has an impact on the ability to exercise civil rights – such as the right to demonstrate.

Map. Various techniques. MDGH – Mot den globala hemlösheten / Against the Global Homelessness. Maryam Fanni, Elof Hellström, Åsa Johansson, Sarah Kim and Paula Urbano. (2018)

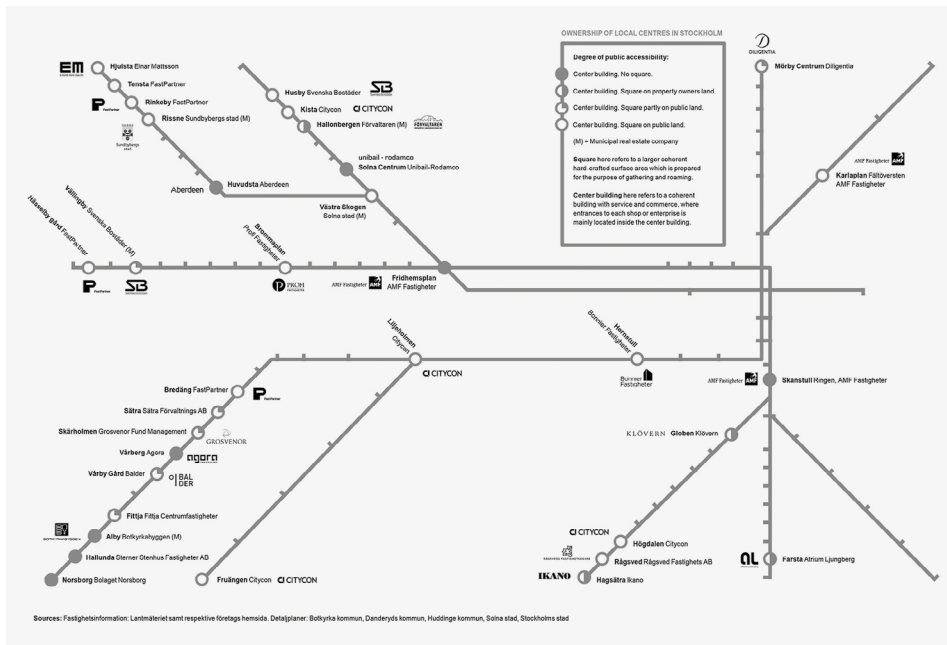


Illustration MDGH – Mot den globala hemlösheten Illustration MDGH – Mot den globala hemlösheten

PORTALEN TILL SAMHÄLLET

Portalen i Hageby i Norrköping är en satsning för att få in fler människor på arbetsmarknaden som började i en av det kommunala bostadsbolaget Hyresbostäders tvättstugor 2011. Den framgångsrika verksamheten har sedan dess växt. För att stärka områdets kvaliteter, öka synligheten för *Portalen* och för att bjuda in resten av Norrköping har en grupp nyanlända arkitekter och ingenjörer tagit initiativet till en öppen paviljong för kulturella aktiviteter.

Modell av mötespaviljong, Hageby, Norrköping. Design Map13Barcelona. Projekt utvecklat tillsammans med *Portalen*: Hassan Hanna Deeb, David Malki, Karin Nilsson, Nour Chamoun, Elie Nomah, Tamer Mahlout, Noful Mowis, Amer Marroush och Karbeet Klnjian. Ett projekt ur *Konst händer*, Statens konstråd, i samarbete med Hyresbostäder, Norrköpings Konstmuseum och Spaniens ambassad. Skala 1:50. (2018)

Film. Foto Ricard Estay. Produktion Statens konstråd. (2018)

THE PORTAL TO SOCIETY

Portalen (The Portal) in Hageby, Norrköping is an initiative to get more people in to the labour market. It started in one of the laundry rooms of municipal housing company Hyresbostäder in 2011 and has grown ever since. To strengthen the area's qualities, increase visibility for *Portalen* and invite the rest of Norrköping, a group of newly arrived immigrant architects and engineers have taken the initiative for an open pavilion for cultural activities.

Model of meeting pavilion, Hageby, Norrköping. Design Map13Barcelona alongside *Portalen*: Hassan Hanna Deeb, David Malki, Karin Nilsson, Nour Chamoun, Elie Nomah, Tamer Mahlout, Noful Mowis, Amer Marroush and Karbeet Klnjian. A project in *Art is Happening*, Public Art Agency Sweden alongside Hyresbostäder, Norrköpings Art Museum and the Embassy of Spain. Scale 1:50. (2018)

Film. Photo Ricard Estay. Production Public Art Agency Sweden. (2018)



Foto Joanna Zawieja Photo Joanna Zawieja

VA' FAN ÄR HÖG STANDARD?

En varm handdukstork är inte bara ett tecken på god bostadsstandard, den kan även vara skälet till att människor måste lämna sina hem. När en ny tork installeras förbättras standarden, och fastighetsägaren kan höja hyran. Ibland görs renoveringen med avsikten att en viss grupp hyresgäster ska tvingas flytta. I stället flyttar en annan, ekonomiskt starkare, grupp in. Fenomenet kallas renovering, en sammansättning av orden "renovering" och "vräkning". SIFAV (Söderorts institut för andra visioner) arbetar med konstnärliga metoder för att uppmärksamma detta fenomen och de negativa konsekvenser de menar att utförsäljningar och stadsomvandlingar fått för Stockholms södra förorter. Projektet kallar de *Handdukstorken och andra berättelser*.

SIFAV: Söderorts institut för andra visioner. Maryam Fanni, Elof Hellström och Klara Meijer.

Handdukstorkar, rekvisita.



Foto privat Photo private

WHAT THE HELL IS HIGH STANDARD?

A heated towel rail is not only a sign of a high standard of living, it can also be the reason why someone has to move out of their home. When a new rail is installed, the standard of the home is raised, and the landlord is allowed, according to regulations, to increase the rent. Renovations are sometimes carried out with the intention of forcing a certain group of tenants out. In its place, another, richer group moves in. The process even has a name: "renoviction", a combination of the words "renovation" and "eviction". SIFAV (The South Districts Institute for Other Visions) uses artistic methods to highlight this phenomenon and the adverse consequences which they deem that urban transformation have had on Stockholm's southern suburbs. They call the project *The Towel Rail and Other Stories*.

SIFAV: The South Districts Institute for Other Visions. Maryam Fanni, Elof Hellström and Klara Meijer.

Towel rails, props.

HELLRE INGET ÄN DET HÄR

Hörby säger nej. När politikerna i den skånska kommunen 2017 ville rusta upp det populära rekreativområdet Karnas backe med en tempelliknande scen och offentliga toaletter sa invånarna ifrån. Opinionsgruppen Karnas vänner var missnöjda med hur projektet kommunicerats och förankrats. De lyckades få med sig tio procent av Hörbys invånare i kampen för att stoppa scenen, som ritats av Hermansson Hiller Lundberg Arkitekter. Aktionen visar att folkviljan kan segra, men den säger också något om glappet som kan uppstå mellan arkitektoniska ambitioner och medborgarnas uppfattningar om hur det offentliga rummet ska användas.

Klipp ur SVT Nyheter, 7 maj 2017. Foto Johan Dernelius. Plakat från "Karnas vänner" demonstration mot föreslaget scenbygge i Hörby. Privat ägo. (2017)

Modell, scenbyggnad, Hörby. Design Hermansson Hiller Lundberg Arkitekter. Skala 1:100. Inlån från arkitekterna. (2018)



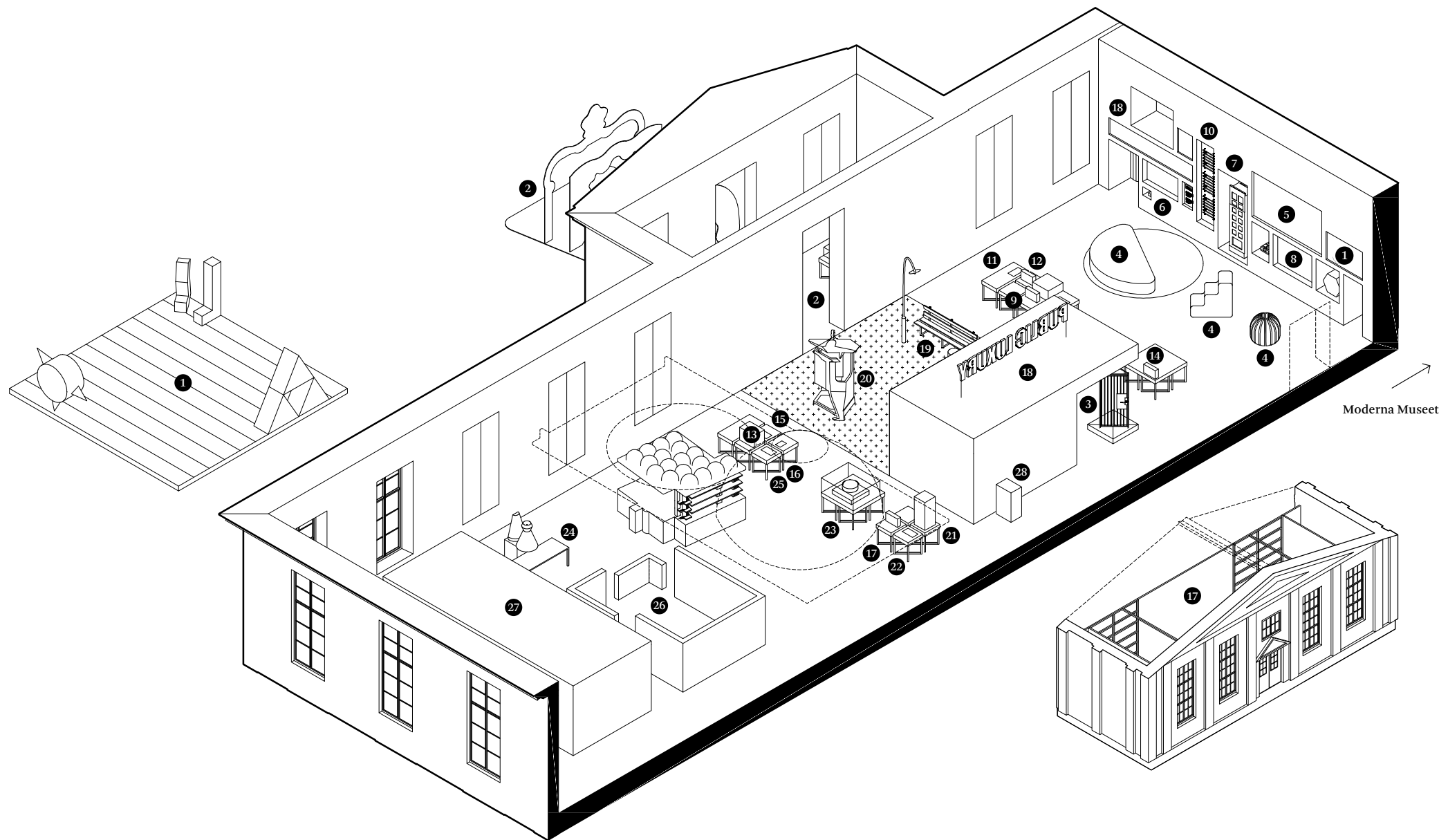
Illustration Margareta Rosvall Illustration Margareta Rosvall

RATHER NOTHING THAN THIS

Hörby says no. When politicians in the southern Swedish town of Hörby wanted to renovate the popular recreation area Karnas Backe with a temple-like stage and public toilets in 2017, the locals didn't agree. Opinion group "Friends of Karnas" were not pleased with the way the project had been communicated and introduced. They managed to bring 10 percent of Hörby residents into the fight to stop the stage, designed by Hermansson Hiller Lundberg Arkitekter. The action shows that the public's voice can be heard, but also that there is sometimes a gap between architectural ambition and citizens' notions about how public spaces should be used.

Extract from SVT News, 7 May 2017. Photo Johan Dernelius. Placard from the "Friends of Karnas" demonstration against the proposed stage construction in Hörby. Privately owned. (2017)

Model, stage construction, Hörby. Design Hermansson Hiller Lundberg Arkitekter. Scale 1:100. On loan from the architects. (2018)



- 1 Dansbana!
- 2 Ett omhändertagande rum
- 3 Låt de rätta komma in
- 4 Livräddande design
- 5 Paranoid stad
- 6 Göteborgs farligaste gator
- 7 Palazzofieringen av Stockholm
- 8 Staden är deras
- 9 Portalen till samhället
- 10 Va' fan är hög standard?

- 11 Hellre inget än det här
- 12 Slaget om Stureplan
- 13 Tillsammans mot förstahandskontraktet
- 14 Historielektioner för gamers
- 15 Stadsbyggnadssatir
- 16 Integration med app
- 17 Tensta museum
- 18 Ful, hotad, älskad
- 19 Hela Sveriges parkbänk
- 20 Ett kollektivt minne

- 21 Kirunasyndromet
- 22 Zlatans hus
- 23 Burgarna ut ur basaren!
- 24 Kulturhuset framför näsan
- 25 Moskén mitt i byn
- 26 Al-Madafeh: ett vardagsrum för värdskap
- 27 Minnesplatser över 22 juli-attentaten
- 28 Spela Shoreline

- 1 Dansbana!
- 2 A Caring Space
- 3 Let the Right Ones In
- 4 Life-saving Design
- 5 Paranoid City
- 6 Gothenburg's Most Dangerous Streets
- 7 The Palazzo-fication of Stockholm
- 8 The City is Theirs
- 9 The Portal to Society
- 10 What the Hell is High Standard?

- 11 Rather Nothing Than This
- 12 The Battle for Stureplan
- 13 In Search of a First Hand Contract
- 14 History Lessons for Gamers
- 15 Urban Development Satire
- 16 Integration With App
- 17 Tensta Museum
- 18 Ugly, Threatened, Beloved
- 19 A Park Bench for Sweden
- 20 A Collective Memory

- 21 Kiruna Syndrome
- 22 Zlatan's House
- 23 No More Burgers at the Bazaar!
- 24 The Culture House Under Your Nose
- 25 The Village Mosque
- 26 Al-Madafeh: The Right to Host
- 27 Memorial Sites for the 22 July Attacks
- 28 Play Shoreline

SLAGET OM STUREPLAN

När en fastighetsägare ville riva i ett kvarter med shoppinggalleria vid Stureplan i Stockholm gick stora delar av kändissverige samman för att protestera. De lyckades, åtminstone tillfälligt, stoppa planerna på att rusta upp och bygga ut. Sista ordet är ännu inte sagt om planerna. Klart är i alla fall att ADIA (Abu Dhabi Investment Authority) mött oväntat starkt motstånd av kampanjen. Tusentals stockholmare har skrivit protestbrev till stadsbyggnadskontoret. Men på sociala medier är det filmerna där 60 nöjes- och kulturprofiler manar till motstånd mot "rivningen av Stureplan" som fått störst genomslag.

Kampanjfilm *Stoppa Stureplanerna*. Medverkande: Alex Schulman, Dogge Doggelito, Magnus Uggle, Magdalena Ribbing och Lena Endre. Ett initiativ av bland andra restaurang Sturehof, Hedengrens Bokhandel, Taverna Brillo, Åbro Bryggeri och Bull and Bear. (2017)

THE BATTLE FOR STUREPLAN

When a property owner wanted to knock down parts of a neighbourhood with a shopping mall at Stureplan in Stockholm, many celebrities came together to protest. They managed, at least temporarily, to stop the plans to upgrade and extend. A final decision has yet to be reached on the plan. One thing that is certain is that ADIA (Abu Dhabi Investment Authority) has met with unexpectedly strong resistance from the campaign. Thousands of Stockholmers have written letters of protest to the City Planning Office. But on social media, the films in which 60 well-known culture and entertainment figures urge resistance against the "demolition of Stureplan" have had the biggest impact.

Campaign film *Stoppa Stureplanerna / Stop the Stureplan Plans*. Cast Alex Schulman, Dogge Doggelito, Magnus Uggle, Magdalena Ribbing and Lena Endre. An initiative by restaurant Sturehof, Hedengrens bokhandel (bookshop), Taverna Brillo, Åbro Bryggeri (brewery), Bull and Bear (pub) and others. (2017)

TILLSAMMANS MOT FÖRSTAHANDSKONTRAKTET

Sommaren 2019 kommer 30 lägenheter i Sveriges första hyreshus finansierat genom crowdfunding, gräsrotsfinansiering, stå klara i Västerås. Initiativet kommer från ETC Bygg som bjuder in sparare att bekosta projektet med huset som säkerhet för räntan. Det blir ett energisnålt hus i massivträ, ritat av Kjellgren Kaminsky och Hans Eek. Hyrorna beräknas bli 15 procent lägre än i andra, motsvarande, nyproducerade hyresrätter. Det byggs många bostäder i Sverige nu, men få sådana som det är störst efterfrågan på: billiga hyresrätter. Huset i Västerås visar att de är möjliga att bygga.

Modell, flerbostadshus, Västerås.
Design Kjellgren Kaminsky Architecture och Hans Eek.
Skala 1:100. (2018)

IN SEARCH OF A FIRST HAND CONTRACT

In summer 2019, 30 apartments in Sweden's first rental apartment block financed by crowdfunding will be finished in Västerås. It is an initiative of ETC Bygg, who are inviting savers to fund the project using the building as collateral for the interest. It will be an energy-efficient building in solid wood, designed by architects Kjellgren Kaminsky and Hans Eek. Rents are expected to be 15 percent lower than for other, equivalent new-build rental apartments. To get a first hand contract for a rent controlled apartment is a dream for many Swedes. The building in Västerås shows that it can come true.

Modell, apartment block, Västerås.
Design Kjellgren Kaminsky Architecture and Hans Eek.
Scale 1:100. (2018)



Stillbild ur *Stoppa Stureplanernas* kampanjfilm Still from *Stoppa Stureplanerna / Stop the Stureplan Plans* campaign film



Illustration Peter Rosengren Illustration Peter Rosengren

HISTORIELEKTIONER FÖR GAMERS

För miljontals unga är spel mer än underhållning – det är också ett rum för socialt liv och platsen där bilden av världen och historien formas. Spelserien *Battlefield*, utvecklad av Dice, är en av Sveriges största kulturella exportter. Spelföretaget har även ett för branschen unikt sätt att arbeta med karaktärsutveckling. Flera av de framträdande rollfigurerna i *Battlefield 1*, som utspelar sig under första världskriget, är kvinnor. För att tydliggöra att kriget var en global konflikt med deltagare från hela världen utspelas *Battlefield 1* på krigets samtliga skådeplatser. Och allt som syns i spelet är resultatet av grundlig historisk research.

Rekvisita ur spelet *Battlefield 1*. Design EA DICE: Digital Illusions CE. Utgivare Electronic Arts. (2016)

Film. Intervju och bildmaterial från spelet *Battlefield 1*, 2016. EA DICE: Digital Illusions CE. Utgivare Electronic Arts. Produktion ArkDes. Medverkande: Robert Sammelin, Joacim Lindquist och Fia Tjernberg. (2018)



Bild från *Battlefield 1*, EA DICE: Digital Illusions CE Picture from *Battlefield 1*, EA DICE: Digital Illusions CE

HISTORY LESSONS FOR GAMERS

For millions of young people gaming is more than entertainment; it is also a space for social life, and the place where their idea of the world and history is shaped. The game series *Battlefield*, developed by Dice, is one of Sweden's biggest cultural exports. The game design company also has a way of developing characters that is unique in the industry. Several of the prominent characters in *Battlefield 1*, which is set during the First World War, are women. To clarify the fact that the war was a global conflict with participants from around the world, *Battlefield 1* takes place in all the various theatres of the war. Everything shown in the game is the result of meticulous historical research.

Props from the game *Battlefield 1*. Design EA DICE: Digital Illusions CE. Publisher Electronic Arts. (2016)

Film. Interview and graphics from the video game *Battlefield 1*, 2016. EA DICE: Digital Illusions CE. Publisher Electronic Arts. Production ArkDes. Participants: Robert Sammelin, Joacim Lindquist and Fia Tjernberg. (2018)

STADSBYGGNADSSATIR

Efter att Umeå varit kulturhuvudstad 2014 började så kallade memes dyka upp på sociala medier. De kommenterade politik och stadsbyggnad med fyndiga texter till bilder av välkända Umeåmiljöer och profiler i stadens politik och näringsliv. Bakom *Umeå, meme-huvudstad 2018* står en anonym grupp (enligt ryktet tjänstemän i kommunen). Med memes som metod och sociala medier som kanal gör de satir över politik och andra lokala företeelser, ofta med udden riktad mot kontroversiella stadsbyggnadsprojekt.

Bilder / memes av satirgruppen *Umeå, meme-huvudstad 2018*. (2015 –)



Illustration satirgruppen *Umeå, meme-huvudstad 2018* Illustration satirical group *Umeå, Capital of Memes 2018*

URBAN DEVELOPMENT SATIRE

After Umeå's year as European Capital of Culture in 2014, memes began appearing on social media. They commented on politics and urban development with catchy texts superimposed on pictures of well-known Umeå environments and public figures. Behind *Umeå, Capital of Memes 2018* is an anonymous group (rumour has it that they're civil servants working for the city). They use memes as a method and social media as a channel for satirising politics and other local phenomena, often aiming their fire at controversial urban development projects.

Images / memes by the satirical group *Umeå, Capital of Memes 2018*. (2015 –)

INTEGRATION MED APP

För att förenkla mötet mellan nyanlända och det svenska samhället erbjuder appen *Welcome!* ett forum där privatpersoner hjälper till med vardagliga utmaningar. Det kan vara att hitta närmaste apotek eller förstå hur det egentligen fungerar med förskolor. Appen har även en funktion för sociala aktiviteter som gör det möjligt att bjuda in nyanlända till att spela fotboll eller gå på bio. Det är en stor utmaning för många att komma in i det svenska samhället. Bristen på bostäder, svårigheterna att komma i arbete och språket är några av utanförskapets orsaker. Men de bristfälliga sociala kontakterna mellan svenskar och nyanlända bidrar också.

Telefonapplikation *Welcome!*. Digital social plattform för nyanlända. Design *Welcome!* Emma Rosman och Tobias Rosman. (2017)

INTEGRATION WITH APP

To facilitate the meeting between immigrants and Swedish society, the *Welcome!* app offers a forum where individuals help out with day-to-day challenges – anything from finding the nearest pharmacy, to understanding how the nursery and pre-school system works. The app also has a function for social activities, which makes it possible to invite what in Sweden is referred to as “nyanlända”, recent arrivals usually refugees, for a game of football or a cinema visit. Many people find it a great challenge to enter Swedish society. A lack of housing, difficulties finding work, and the language are some of the reasons behind the sense of alienation – but a lack of social contacts between Swedes and new arrivals is also a factor.

Phone app *Welcome!*. Digital social platform for immigrants in Sweden. Design *Welcome!* Emma Rosman and Tobias Rosman. (2017)

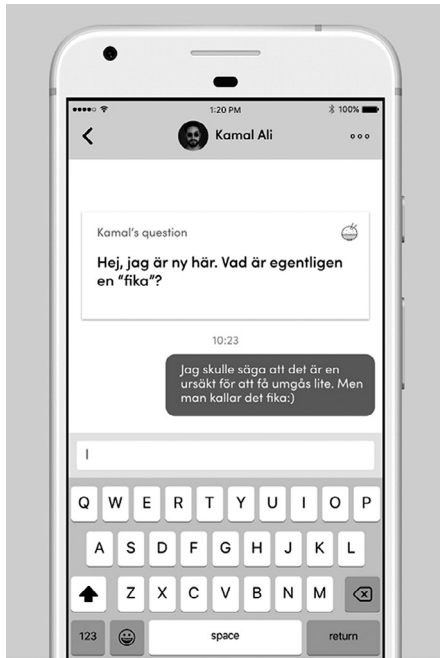


Illustration av Welcome Movement Illustration by Welcome Movement

TENSTA MUSEUM

Filmen *Blått blod* är en del av Tensta museums *Rapporter från nya Sverige*. Tensta museum handlar om historier och minnen från Stockholmsförorten Tensta, om platsen och människor som bor och verkar där. Därför är det också en rapport om Sverige idag och i framtiden. Projektet drivs sedan 2013 av Tensta konsthall. Konstnärer, arkitekter, forskare, musiker, filosofer, lokala föreningar och andra Tenstaaktörer deltar. Under utställningen *Public Luxury* har Tensta museum en tillfällig filial på ArkDes. Du hittar den vid ingången till Café Blom.

Film *Blått blod*. Producenter Meron Mangasha och Senay Berhe. (2013)

TENSTA MUSEUM

The film *Blått blod/Blue Blood* is part of Tensta Museum's *Reports from New Sweden*. Tensta Museum focuses on stories and memories from the Stockholm suburb of Tensta, about the place and the people who live and work there. It is therefore also a report on Sweden today and in the future. The project has been running since 2013 and is initiated by Tensta Konsthall. Artists, architects, scientists, musicians, philosophers, local associations and other parties in Tensta take part. During the exhibition *Public Luxury*, Tensta Museum has a temporary branch at ArkDes. Find it by the entrance to Café Blom.

Film *Blått blod/Blue Blood*. Producers Meron Mangasha och Senay Berhe. (2013)



Stillbild ur *Blått blod* av Meron Mangasha och Senay Berhe Still from the film *Blått blod/Blue Blood* by Meron Mangasha and Senay Berhe

FUL, HOTAD, ÄLSKAD

Korvkiosker och glasskiosker har blivit fokus för intensiva debatter i många svenska städer. I Umeå utkämpades för några år sedan "korvkriget" som började när kommunen ville byta ut stans korvkiosker mot mobila vagnar. I Stockholm ville 2017 de styrande stänga två glasskiosker i Kungsträdgården för att de inte tillförde parken några "estetiska och funktionella värden". I båda städerna har kampanjer och folkligt stöd resulterat i att kioskerna räddats.

Plakat *Korven och gubben ska vara varma*.
Design Anahita Ghazinezam (2012). Ingår i det pågående projektet *Korvkriget i Umeå* av Johannes Samuelsson och Helmer Holm.

Banderoll *Rädda Kungsan!*. Design Orhoy Rhawi. (2017)

Filmen berättar om Mustafa Türkkans kamp för att bevara sitt gatukök, Jojjes, i Oskarshamn, som kommunen vill bli av med för att göra fler parkeringsplatser. Korvkiosker, glasskiosker blir ofta föremål för en intensiv lokal debatt. Många är de orter i Sverige som haft sina korvkrig och glasskamper. Ofta är det uppslitande slag som utkämpats i sociala medier. Medborgarna har slutit upp till stöd för en småföretagare vars rörelse varit på väg att offras av politiker som vill försköna gaturummet – men som inte förstår hur kiosken bidrar till en levande stadsmiljö.

Film. Producent Karin Ekberg för ArkDes. (2018)

UGLY, UNDER THREAT, BELOVED

Hot-dog stands and ice-cream stands are often the focus of intense public debate across Sweden. A few years ago in Umeå there was the "hot-dog war" when the local authority wanted to replace the city's hot-dog stands with mobile wagons. In Stockholm in 2017, the authorities wanted to close two ice-cream stands in Kungsträdgården park, because they didn't add any "aesthetic and functional values". In both cities, campaigns and popular support have saved the stands.

Placard *Keep the Dog Hot and the Seller Warm*.
Design Anahita Ghazinezam (2012). Part of the ongoing project *Hot-Dog War in Umeå* by Johannes Samuelsson and Helmer Holm.

Banner *Save Kungsträdgården!*. Design Orhoy Rhawi. (2017)

This is a film about Mustafa Türkkans struggle to preserve his snack bar, Jojjes, in Oskarshamn in Småland, which the local authority wants to remove to create more parking spaces. Hot-dog stands and ice-cream stands are often the focus of intense public debate. Many towns in Sweden have had their hot-dog wars and ice-cream fights – often agonising battles fought on social media. Citizens have come together to support a small business person whose livelihood is about to be sacrificed by politicians who want to beautify the street space – but who don't understand how important the snack bar is to the social life of the city.

Film. Producer Karin Ekberg for ArkDes. (2018)



Foto Johannes Samuelsson Photo Johannes Samuelsson

HELA SVERIGES PARKBÄNK

Det offentliga rummet behöver möbler. Bänkar att sitta på, lampor som ger ljus och papperskorgar där vi kan slänga vårt skräp. Arkitekten Johannes Norlander har tagit fram en serie utomhusmöbler för svenska städer. Hans utgångspunkt har varit en kollektion standardmöbler som ska fungera i alla sammanhang, oavsett vilken stil det är som dominerar omgivningen. Genom att skala bort allt som inte har en funktion och med valet av material menar arkitekten att möblerna passar väl in i den svenska arkitekturhistorien.

Ritningar och skisser, utomhusmöbler.
Design Johannes Norlander Arkitektur. (2018)

Parkbänk i furu och aluminium, papperskorg i pulverlackat stål och gatlykta i aluminium och glas.
Design Johannes Norlander Arkitektur. (2018)

A PARK BENCH FOR SWEDEN

Public spaces need furniture. Benches to sit on, lamps that provide light, and bins where we can throw our rubbish. Architect Johannes Norlander has developed a series of outdoor furniture for Swedish towns and cities. His ambition has been to design a collection of standard furniture that can fit in any context regardless of what style dominates its surroundings. By reducing everything that doesn't have a function, along with the choice of materials, Norlander feels his furniture blend in nicely with Swedish architectural history.

Drawings and sketches, outdoor furniture.
Design Johannes Norlander Arkitektur. (2018)

Park bench in pine and aluminium, waste bin in powder coated steel and street lamp in aluminium and glass.
Design Johannes Norlander Arkitektur. (2018)



Ritningar och skisser Johannes Norlander Arkitektur Drawings and sketches Johannes Norlander Arkitektur

PUBLIC

HOTELS

LUXURY

PLAYGROUNDS

ETT KOLLEKTIVT MINNE

Skulpturen *Dead Ringer* påminner om en arkitektur som förr var självklar i stadsbilden men som snart kommer att vara borta. Verket som arkitekterna Norell/Rodhe skapat för utställningen har lånat sin form från bland annat historiska svenska telefonkiosker. Nu är telefonkioskerna borta och ett rum som var tillgängligt för alla har försvunnit från offentligheten. Utvecklingen har också förändrat telefonsamtalet – det är inte längre en angelägenhet för två personer, så intim att den krävde en egen byggnad, utan något som alla som befinner sig inom hörhåll kan ta del av.

Skulptur *Dead Ringer*. EPS-skum / svart polyurea.
Design Norell / Rodhe Arkitektur. (2018)

Modeller *Dead Ringers*. Design Norell / Rodhe Arkitektur. Skala 1:20. (2018)

Illustrationer. Norell / Rodhe Arkitektur. (2018)

A COLLECTIVE MEMORY

The sculpture *Dead Ringer* evokes the small structures that used to be a natural part of the urban landscape, but that may soon become extinct. The work created by architects Norell / Rodhe for this exhibition borrows its form from historical Swedish phone booths. Phone booths are no more, and a space that was available to everyone has vanished from public life. This development has also changed the phone call: it is no longer the concern of two people, so intimate that it demands its own room, but now something that everyone can be a part of provided they're within hearing distance.

Sculpture *Dead Ringer*. EPS foam / black polyurea.
Design Norell / Rodhe Arkitektur. (2018)

Models *Dead Ringers*. Design Norell / Rodhe Arkitektur. Scale 1:20. (2018)

Illustrations. Norell / Rodhe Arkitektur. (2018)

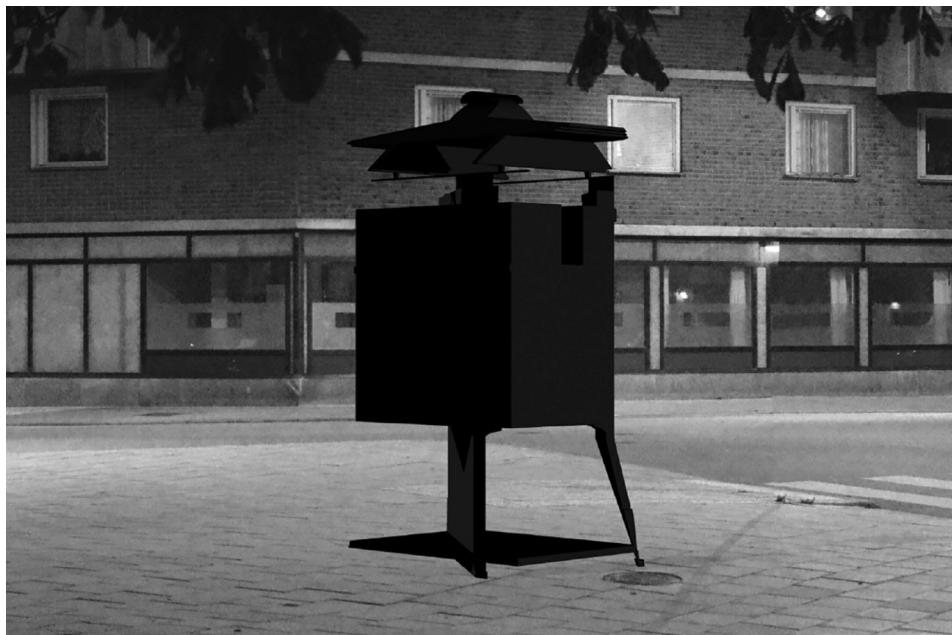


Illustration Norell / Rodhe Arkitektur Illustration Norell / Rodhe Arkitektur

KIRUNASYNDROMET

Vad händer när det som en person tagit för givet, allt som förefallit fast och beständigt i tillvaron, försvinner ner i ett gruvhål? Kiruna måste flyttas eftersom gruvbrytningen nära staden orsakar deformationer i marken. Men allt kan inte sparas i den pågående flytten, och kirunaborna tvingas ta ställning till vad som är värt att bevara. Det gäller både privata ägodelar och offentliga byggnader. Det berömda stadshuset, som ritades av Artur von Schmalensee och invigdes 1963, rivs. Men det tillhörande klocktornet av konstnären Bror Marklund har flyttats och står nu på plats vid det nya stadshuset.

Modell, klocktorn, Kiruna stadshus. Brons. Konstnär Bror Marklund. Skala 1:25. Lån från Kiruna kommun. (1962–63)

Ritning, Kiruna stadshus. Arkitekt Artur von Schmalensee. Ur ArkDes samlingar. (1959–62)

Fotografi. Klocktornet under flytt. Foto Fredric Alm. (2017)

KIRUNA SYNDROME

What happens when everything a person has taken for granted, everything that seemed solid and permanent in their life, disappears down a mine pit? Kiruna has to be moved since the mining activities near the city are causing deformations in the ground. Not everything can be saved in the ongoing relocation, and the people of Kiruna are being forced to consider what's worth keeping. This applies to both private possessions and public buildings. The famous Kiruna city hall designed by Artur von Schmalensee that opened in 1963 is being demolished. But the accompanying clock tower by artist Bror Marklund has been moved, and now stands by the new city hall.

Model, clock tower, Kiruna city hall. Bronze. Artist Bror Marklund. Scale 1:25. On loan from Kiruna Municipality. (1962–63)

Drawing, Kiruna city hall. Architect Artur von Schmalensee. From the ArkDes collections. (1959–62)

Photograph. The clock tower being moved. Photo Fredric Alm. (2017)



Foto Fredric Alm Photo Fredric Alm

ZLATANS HUS

2007 köpte Zlatan Ibrahimovic en stor villa på en av de exklusivare adresserna i hemstaden Malmö. Med köpet förverkligades inte bara en barndomsdröm, huset blev samtidigt ett monument – över fotbollsspelarens resa från anonymiteten i Rosengård till berömmelsens och rikedomens Premier League. Villan är sedan länge såld, men för malmöborna är huset en stark symbol som blivit ett självklart stopp på guidade turer genom Zlatans Malmö.

Film. Produktion ArkDes. (2018)

ZLATAN'S HOUSE

In 2007, Zlatan Ibrahimovic bought a large detached house at one of the most exclusive addresses in his home town of Malmö. The purchase not only fulfilled his childhood dream, it also made the house into a monument – to the football player's journey from anonymity in the Malmö suburb of Rosengård to the fame and fortune of the Premier League. The house has long since been sold, but for the people of Malmö it is a powerful symbol that is now a must-see on guided tours through Zlatan's Malmö.

Film. Production ArkDes. (2018)



Zlatans hus, Malmö. Foto Event Limousine Zlatan's House, Malmö. Photo Event Limousine

BURGARNÄ UT UR BASAREN!

Längst ner i Stockholms stadsbibliotek, mot Sveavägen, finns de så kallade basarbyggnaderna med snabbmatsrestauranger och butiker. Det berömda klassicistiska biblioteket från 1928 ritades av Gunnar Asplund, och basarerna var redan från början tänkta för kommersiell verksamhet. Biblioteket behöver större lokaler för att kunna ta emot fler besökare och det finns planer på att det ska ta över basarerna. Med den lösningen skulle stockholmarna få större publika ytor, men samtidigt skulle det stadsmässiga folkliksom snabbmatsrestaurangerna och butikerna ger platsen försvinna.

Modell, Stadsbiblioteket, Stockholm. Arkitekt Gunnar Asplund, 1920–31. Skala 1:100. Ur ArkDes samlingar. Bildmontage ArkDes. (2018)

NO MORE BURGERS AT THE BAZAAR!

At the bottom of Stockholm Public Library, looking onto Sveavägen, are the “bazaar” buildings, home to shops and fast food restaurants. The famous classicist library from 1928 was designed by architect Gunnar Asplund, and even from the beginning the bazaars were intended for commercial use. The library needs larger premises to accommodate more visitors, and there are plans to take over the bazaars. This would give locals more public space at the library, but it would also remove the natural hustle and bustle around the shops and food outlets.

Model, City Library, Stockholm. Architect Gunnar Asplund, 1920–31. Scale 1:100. From the ArkDes collections. Image montage ArkDes. (2018)



Foto C.G. Rosenberg Photo C.G. Rosenberg

KULTURHUSET FRAMFÖR NÄSAN

En näsa lyser upp torget framför ett rivningshotat kultur- och föreningshus i Jordbro utanför Stockholm. Här har lokala föreningar producerat konst och kultur sedan 2011, då den skola som fanns i byggnaden lades ned. Det finns planer på att bygga ett nytt, men mindre, kulturhus. Brittiska muf architecture / art har jobbat tillsammans med föreningarna för att visa att det "nya" kulturhuset redan finns. Resultatet blev en lysande näsa placerad på en icke-fungerande lyktstolpe och en serie evenemang som öppnade upp huset. Installationens alla delar är tillverkade på plats i kulturhuset.

Näsa. Design muf architecture / art, London. Tillverkad tillsammans med deltagare från Blå vägen, Jordbro kultur- och föreningshus. (2017)

Kjol med namn på alla föreningar i kulturhuset. Design Azita Kalantarzadeh, Blå vägen, Jordbro kultur- och föreningshus. (2017)

Film av Alex Gabelia. (2017)

Bord. Design Wojciech Pindur. Tillverkat i kulturhuset av material från byggnaden tillsammans med deltagare från Blå vägen, Jordbro kultur- och föreningshus. (2017)

Ritning *Blueprint Jordbro*. Design Christofer Blixt. (2017)

Ett projekt ur *Konst händer*, Statens konstråd. (2017)

THE CULTURE HOUSE UNDER YOUR NOSE

A nose lights up the square in front of an arts and culture centre in Jordbro, outside Stockholm. The centre is threatened with demolition. Local associations have been producing art and culture here since 2011, when the school that was originally in the building closed down. Masterplans talk about replacing it with a smaller new culture house. British firm muf architecture / art worked with the associations to demonstrate that this "new" culture house already exists in Jordbro, a programme of events was combined with an illuminated nose placed on a non functional lamppost. All parts of this installation were made on site at the centre.

Nose. Design muf architecture / art, London. Made together with participants from Blå vägen, Jordbro kultur- och föreningshus. (2017)

Skirt with names of all the associations in the culture centre.

Design Azita Kalantarzadeh, Blå vägen, Jordbro kultur- och föreningshus. (2017)

Film by Alex Gabelia. (2017)

Table. Design Wojciech Pindur. Made together with participants from Blå vägen, Jordbro kultur- och föreningshus, built from material reclaimed from the house itself. (2017)

Drawing *Blueprint Jordbro*. Design Christofer Blixt. (2017)

A project in *Art is Happening*, Public Art Agency Sweden. (2017)



Foto Elias Arvidsson Photo Elias Arvidsson

PUBLIC

PENTHOUSES

LUXURY

MUSEUMS

MOSKÉN MITT I BYN

En ny moské ska byggas i Rinkeby, en förort i nordvästra Stockholm som kännetecknas av storskalig modernistisk arkitektur. Moskén kommer att ha 18 kupoler, en av dem är byggd i full skala här i utställningen. Med moskén, beställd av Islamiska förbundet i Järva, får många muslimer i stadsdelen inte bara en lämplig plats för bön, byggnaden rymmer även mötesplatser och utbildningslokaler. Arkitekten Johan Celsing har inspirerats av traditionell moskéarkitektur vars mest utmärkande del är kupolen. Lösningen med 18 kupoler innebär stora tekniska utmaningar, men den gör även att besökare som vistas på bönesalens läktare kan uppleva de glimrande kupolerna på nära håll.

Animation. Johan Celsing Arkitektkontor. (2012)

Modeller, kupol samt planerad moské i Rinkeby, Stockholm. Design Johan Celsing Arkitektkontor. Skala 1:1 respektive 1:11. (2018)

THE VILLAGE MOSQUE

A new mosque is to be built in Rinkeby, a suburb in the north-western part of Stockholm characterised by large scale modernist architecture. It will have 18 domes and there is a full-scale model of one of them in this exhibition. The mosque, commissioned by the Islamic Association of Järva, will not only give many Muslims in the area a designated place to pray, but will also house meeting-places and teaching rooms. Architect Johan Celsing was inspired by traditional mosque architecture, the most distinctive feature being the dome. The 18-dome solution presents major technical challenges, but it also means that visitors in the prayer room galleries can experience the shimmering domes close up.

Animation. Johan Celsing Arkitektkontor. (2012)

Models, dome and planned mosque in Rinkeby, Stockholm. Design Johan Celsing Arkitektkontor. Scale 1:1 and 1:11 (2018)

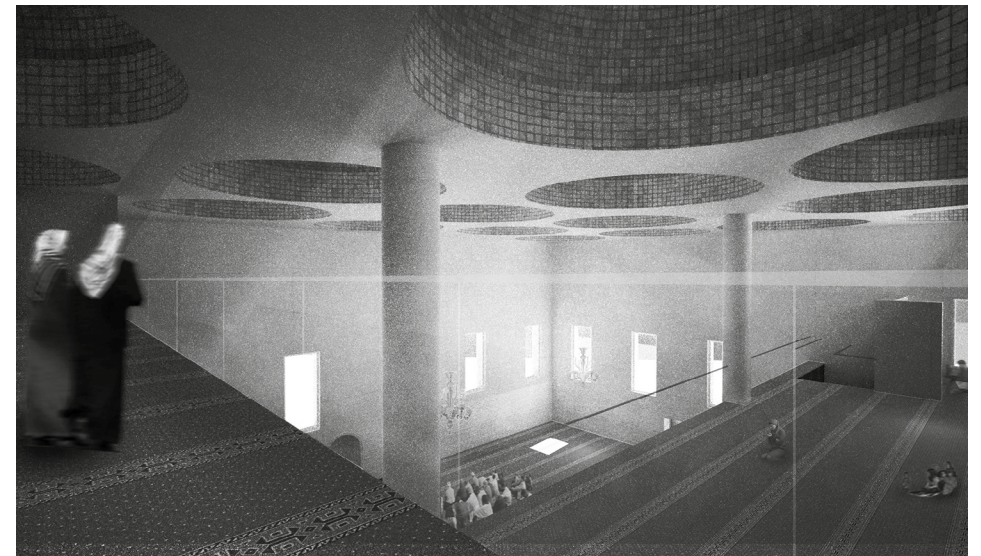


Illustration Johan Celsing Arkitektkontor Illustration Johan Celsing Arkitektkontor

AL-MADAFEH: ETT VARDAGSRUM FÖR VÄRDSKAP

Vardagsrum heter på arabiska "al-madafeh" och är ett rum för både gästfrihet och värdskap. För utställningen har den Stockholmsbaserade palestinska arkitekten Sandi Hilal skapat ett vardagsrum där alla är välkomna. Installationen har en tvilling i ett hem i Boden. Där har Sandi Hilal, tillsammans med Yasmeeen Mahmoud och Ibrahim Haj Abdullah som är flyktingar från Syrien, skapat ett offentligt rum för alla i staden genom att öppna upp parets eget vardagsrum. Lägenheten är en plats där andra flyktingar kan mötas och där de kan känna sig som värdar med en självklar roll i det nya landet – snarare än som gäster i det.

Film. Regi Ana Naomi de Sousa. Ett projekt ur *Konst händer*, Statens konstråd. (2018)

Kuddar dekorerade med kalligrafi på arabiska, tema värdskap. Design Sandi Hilal. (2018)

AL-MADAFEH: THE RIGHT TO HOST

Living room in Arabic is "al-madafeh" and is a room for both hosting and hospitality. For the exhibition, The Stockholm-based Palestinian architect Sandi Hilal has created a living room where everyone is welcome. The installation has a twin in a home in Boden, northern Sweden. There Sandi Hilal, along with Yasmeeen Mahmoud and Ibrahim Haj Abdullah who are refugees from Syria, have created a public room for everyone in the town by hosting people in the couple's living room. The apartment is a place where other refugees can meet and feel like hosts, with a natural place in their new country – rather than feeling like guests.

Film. Director Ana Naomi de Sousa. A project in *Art is Happening*, Public Art Agency Sweden. (2018)

Cushions decorated with Arabic calligraphy on the theme of hosting. Design Sandi Hilal. (2018)



Foto Ana Naomi de Sousa Photo Ana Naomi de Sousa

MINNESPLATSER ÖVER 22 JULI-ATTENTATEN

Den svenske konstnären Jonas Dahlberg vann tävlingen om att skapa minnesplatser över offren för terrorattentaten som utfördes i Oslo och på Utøya den 22 juli 2011. Beslutet togs enhälligt av en jury bestående av representanter för de anhöriga, norska regeringen samt sakkunniga. Efter påtryckningar från 22 boende i närheten av Utøya, ledda av en lokal Fremskrittspartipolitiker, beslutade regeringen 2017 att säga upp kontraktet med konstnären. Jonas Dahlbergs bidrag till utställningen *Public Luxury* är ett dokument över arbetet med en offentlig plats som inte blev av.

Modell, *Memory Wound*, Jonas Dahlberg. MDF. Skala 1:200. (2014)

Borrprover från platsen för *Memory Wound*, Sørbråten udde. (2014)

Fullskaleprov till minnesplatserna i Regjeringskvartalet i Oslo, Jonas Dahlberg. (2017)

Dokument över arbetet med 22 juli-minnesplatserna, Jonas Dahlberg. Enkanalsvideo med ljud. (2018)

MEMORIAL SITES FOR THE 22 JULY ATTACKS

Swedish artist Jonas Dahlberg won the competition to create memorial sites for the victims of the terrorist attacks on 22 July 2011 in the Norwegian capital Oslo and on Utøya island. The decision was made by a jury comprising representatives of the relatives, the Norwegian government and experts. Following pressure from 22 residents close to Utøya, led by a local Progress Party politician, in 2017 the government decided to terminate the contract with Dahlberg. His contribution to *Public Luxury* is a documentation of work on a public space that never happened.

Model, *Memory Wound*, Jonas Dahlberg. MDF. Scale 1:200. (2014)

Drilling samples from the *Memory Wound* site, Sørbråten cape. (2014)

Full scale sample for memorial sites at Regjeringskvartalet (the government quarter) in Oslo, Jonas Dahlberg. (2017)

Document of work on the 22 July memorial sites, Jonas Dahlberg. Single channel video with sound. (2018)



Illustration Jonas Dahlberg Illustration Jonas Dahlberg

SPELA SHORELINE

Den 8 augusti 2014 restes ett monument i Slottsskogen i Göteborg, en hyllning till de lokala indiestorheterna Broder Daniel och deras låt *Shoreline*. Bakom verket *Spela Shoreline* står två anonyma konstnärer som på eget initiativ reste den tunga stenen i bohusgranit på platsen för bandets avskedskonsert 2008. Tilltaget fick snabbt ett stort stöd och kommunen beslutade att låta stenen stå kvar i parken. Verket är inte bara en hyllning till lokal kultur, utan visar även hur det offentliga rummet kan vara något som vi alla är delaktiga i att forma.

Minnessten *Spela Shoreline* från Slottsskogen, Göteborg. Bohusgranit. Lån från Göteborgs stad. (2014)



Foto Staffan Fredén Photo Staffan Fredén

PLAY SHORELINE

On 8 August 2014, a monument was erected in Slottsskogen park in Gothenburg, an homage to local indie celebrities Broder Daniel and their song, *Shoreline*. The work *Play Shoreline* is by two anonymous artists who took it upon themselves to erect the heavy Bohus granite monument on the site of the band's farewell concert in 2008. The move proved to be very popular and the city authorities decided to let the stone stand. It is not only a tribute to local culture, but also shows how public space can be something we all help to shape.

Stone monument *Play Shoreline* from Slottsskogen park, Gothenburg. Bohus granite. Loan from the City of Gothenburg. (2014)

PUBLIC

CHAMPAGNE

LUXURY

WATER

FAMILJ

Söndagar kl 13

Familjesöndag: Bygg möbler till staden!

Hur vill du utveckla staden? Designa och bygg nya möbler för att skapa platser där alla kan trivas. Vi inspireras av utställningen *Public Luxury* och bygger modeller. Passar från 4 år.

14 – 18 augusti kl 12 – 19

Kulturfestivalen: Bygg möbler till staden!

Kom och bygg med oss på Norrbro.

8 – 17 augusti. Plats: Tensta Konsthall

Konstveranda

Vi pratar om stadsmiljön i Tensta och du får designa egna förslag på hur du vill att staden ska fungera. Vi bygger i pappersmaterial. Gratis öppen workshop, ingen föranmälan. För mer information, se arkdes.se.

VISNINGAR

Öppna visningar, ingen föranmälan, gratis (På svenska där inget annat anges):

tisdagar kl. 17, torsdagar kl. 12

(görs på engelska från 28 juni t.o.m 23 augusti), söndagar kl. 12.

BOKADE VISNINGAR

1 timme, max 30 personer. 3 500 kronor dagtid och 5 000 kronor på kvällar och helger.

SKOLA

Skolprogram: Designa Staden!

Utställningen *Public Luxury* handlar om hur arkitektur och design kan få oss att reflektera över vårt samhälle. Vi möter Zlatans hus i Malmö, livräddande design, en ny moské i Rinkeby och gatsten som hindrar tillgängligheten. Vi lär oss historia genom spelet *Battlefield* och en dansbana för alla! Hur vågar vi röra oss i Stockholm på natten och varför vill man flytta kiosken i Oskarshamn?

Pris: 1 000 kr grundskola, 1 200 kr för gymnasiet. Programmet pågår i två timmar.

4 september på ArkDes

18 september på Tensta Konsthall

Lärarkvällar

Här presenteras aktuella skolprogrammet för ArkDes och Tensta konsthall. Gratis att delta och vi bjuder på fika. Anmälan behövs, se [ArkDes hemsida](http://ArkDes.se).

FAMILY

Sundays at 1pm

Family Sunday: Build furniture for the city!

How would you like to develop the city? Design and build new furniture to create spaces everyone can enjoy. We take inspiration from the *Public Luxury* exhibition and build models. Suitable from 4 years.

14 – 18 August, 12 – 7pm

Culture Festival: Build furniture for the city!

Come and build with us at Norrbro.

8 – 17 August. Venue: Tensta Art Hall

Art Veranda

We talk about the city environment in Tensta, and you can make your own designs for the ideal urban environment. We build using paper materials. Free open workshop, no advance registration required. For further information, go to arkdes.se.

GUIDED TOURS

Open tours, no pre-registration required, free of charge (in Swedish unless otherwise stated): Tuesdays 5pm, Thursdays 12pm (in English from 28 June – 23 August), Sundays 12pm.

BOOKED TOURS

1 hour, max. 30 people. SEK 3,500 weekdays, SEK 5,000 evenings and weekends.

SCHOOLS

Schools programme: Design the City!

The *Public Luxury* exhibition is about how architecture and design can help us to reflect on our society. We see Zlatan's house in Malmö, life-saving design, a new mosque in Rinkeby, and cobblestones that obstruct accessibility. We learn history by playing *Battlefield*, and young women can use a dance pavilion from Dansbana! Where do we dare to move around in Stockholm at night-time, and why do they want to move the snack bar in Oskarshamn?

The diversity of the exhibition provokes all kinds of discussions about the city and its accessibility for everybody. The schools programme is adapted to the age of the students. It begins with a tour and discussion about the exhibition, followed by a workshop in the ArkDes studio.

Price: SEK 1,000 for grundskola/compulsory school, SEK 1,200 for gymnasiet/upper secondary. The programme lasts two hours.

4 September at ArkDes

18 September at Tensta Art Hall

Teacher Evenings

A presentation of the schools programme for ArkDes and Tensta Art Hall. Free to attend, refreshments provided. Pre-registration required, please see the [ArkDes website](http://ArkDes.se).

Utställningen är producerad av ArkDes

Huvudkurator: Kieran Long

Kurator: Daniel Golling

Assisterande kurator: Marie-Louise Richards

Utställningsproducent: Lena Landerberg

Utställningsformgivare: Nilsson Rahm
Arkitekter

Grafisk formgivare: Martin Frostner Studio/
Europa

Projektteam ArkDes: Markus Eberle,
Frida Melin, Stefan Mossfeldt,
Sandra Nolgren, Elisabet Norin,
Elisabet Schön, Halla Sigurðardóttir,
Astrid Evasdotter Smith,
Mikaela Steby Stenfalk, Matti Östling,
Maria Östman

Extern research: Jonas Ahlström,
Matthew Ashton, Filippa Hallstensson,
Diana Kambugu

The exhibition is produced by ArkDes

Head curator: Kieran Long

Co-curator: Daniel Golling

Assistant curator: Marie-Louise Richards

Exhibition producer: Lena Landerberg

Exhibition designer: Nilsson Rahm Arkitekter

Graphic designer: Martin Frostner Studio/
Europa

Project team at ArkDes: Markus Eberle,
Frida Melin, Stefan Mossfeldt,
Sandra Nolgren, Elisabet Norin,
Elisabet Schön, Halla Sigurðardóttir,
Astrid Evasdotter Smith,
Mikaela Steby Stenfalk, Matti Östling,
Maria Östman

External research: Jonas Ahlström,
Matthew Ashton, Filippa Hallstensson,
Diana Kambugu

