

Årsredovisning 2020



Arkitektur-
och designcentrum
Skeppsholmen

ArkDes

Innehåll

Överintendentens förord	3
Verksamhet	5
Utställningar	9
Program och digitalt innehåll	18
Kommunikation och tillgänglighet	25
Samlingar och bibliotek	33
Gestaltad livsmiljö	36
Forsknings- och utvecklingsinsatser	41
Kultur i hela landet	49
Agenda 2030	51
Administration	53
Ekonomisk redovisning	58

Dnr AM 2021-18

Överintendentens förord

Under 2020 kunde museet erbjuda ett mångsidigt och inspirerande program med stor inverkan på de besökare som tog sig till Skeppsholmen under de månader museet haft öppet.

2020 har varit ett tufft år för kulturen i Sverige. Den rådande pandemin har lett till en diskussion om kulturens prioritet i kristider och samtliga museer har upplevt en markant nedgång i antal besökare. Stora delar av kulturbranschen har dessutom lidit svårt ekonomiskt. Sedan pandemins utbrott i början av 2020 har vi lagt mycket tid på att försöka utläsa hur den kommer att arta sig, detta för att kunna fatta rätt beslut och justera planeringen för att vi ska kunna utföra vårt uppdrag. Trots detta har många förhoppningar och förväntningar grusats när krisen eskalerat i omfattning.

För ArkDes har detta varit särskilt frustrerande. Under 2020 kunde museet erbjuda ett mångsidigt och inspirerande program med stor inverkan på de besökare som ändå tog sig till Skeppsholmen för att uppleva utställningarna. Recensionerna av vår verksamhet har varit oöverträffat positiva men årets siffror visar ändå ett kraftigt reducerat antal besökare.

Sett till ekonomin har ArkDes klarat sig väl genom pandemins första år. Vi har varken tvingats till personalnedskärningar eller lidit brist på andra resurser. Till stor del beror detta på att vi, för något år sedan, fattade beslutet att alla våra utställningar ska vara avgiftsfria för besökare. Hos oss betyder fri entré fri entré. Vår budget är oberoende av biljettintäkter och även om covid-19 resulterat i minskade intäkter så har vi, med hänsyn tagen till de rådande omständigheterna, kunnat fortsätta vårt arbete och utföra våra uppdrag.

Sett i backspegeln har krisen faktiskt stimulerat vår kreativitet och sporrat oss att experimentera med nya sätt att möta publiken och utföra våra uppdrag. Den strategiska satsningen på förbättrad digital expertis som gjordes i slutet av 2019 har visat sig vara lyckosam. Vi har under året kunnat erbjuda livesändningar och digitala vernissage för huvudutställningarna (Kiruna Forever och Konstig känsla känns bra) och tusentals tog del av onlineutbudet som var eftertraktat under lång tid. Vi experimenterade med tekniker och format och erbjöd under året bland annat en 360-graders utställningsvisning och möjligheten att i en chatt ställa frågor under våra evenemang - satsningar som bland annat gjort att vi kunnat nå nya målgrupper.

Den viktigaste digitala händelsen för året var konferensen Gestaltad livsmiljö som hölls i september och arrangerades i samarbete med Boverket, Statens konstråd och Riksantikvarieämbetet. Närmare 2 000 personer från hela landet kom för att lyssna på de inbjudna talarna och diskutera den nationella politiken för arkitektur, form och design. ArkDes bibliotek förvandlades under dagen till en tv-studio och bland talarna märktes bland annat kulturminister Amanda Lind samt såväl svenska som internationella experter inom området.

Politiken för Gestaltad livsmiljö är en viktig pusselbit för hela ArkDes verksamhet och trots pandemins begränsningar så har 2020 varit ett år med intensiv aktivitet på den fronten. Vi tog fram vår första årliga publikation för att belysa och följa upp framstegen

för strategin. Detta följde vi upp med den största konferensen hittills om politikens idéer och mål. Vi finansierade forskningsprojekt inom vitt skilda områden, allt från timrets roll i arkitekturen till alternativa bostadsprojekt i Svappavaara.

Kiruna Forever-projektet med utställning och bok kan vara det största i sitt slag som genomförts om samtida stadsbyggnad i Sverige. Utställningen som satt människan i centrum för komplexa urbana förändringar genomsyras av andan i Gestaltad livsmiljö. Vi har även beställt ett storskaligt kosntverk på temat hållbara städer och ekosystemtjänster ämnat att göra ett komplext ämne tillgängligt och attraktivt för en bredare publik. Året avslutades med en utlysning av ett Open Call inom arkitektur och design där institutionen kommer att stå för finansieringen av genomförandet av de mest innovativa bidragen under 2021.

ArkDes är en liten organisation som både är ett museum och en myndighet. Vi arbetar för att förbättra den nationella standarden för arkitektur, form och design. Detta breda ansvar gör det svårt att sammanfatta ett helt års aktiviteter i denna korta introduktion. I redovisningen kommer du att ta del av några av mina egna höjdpunkter; vårt samarbete med Konstmuseet i Norr i Kiruna för utställningen Kiruna Forever, omvandlingen av Exercisplan på Skeppsholmen till det gräsbevuxna landskapet i Linda Teggs Infield, den internationella medial response på vårt Vinnovafinansierade designprojekt Street Moves, installationen av fem infartshinder på Drottninggatan i centrala Stockholm designade på uppdrag av ArkDes 2018, den första utställningen av Bob Ross målningar som presenterats utanför USA i vår utställning Konstig känsla känns bra, och så mycket mer.

ArkDes utveckling under de senaste tre åren har resulterat i ett färgstarkt program och bidragit till ett dynamiskt svar på politiken för Gestaltad Livsmiljö. En stor del av 2020 ägnades åt att lägga grunden för nästa stora fas, en omfattande omvandling av museet som vi satsar på att slå upp portarna till om tre år. Syftet med projektet är att skapa en ännu bättre upplevelse för ArkDes alla besökare och att, för första gången, kunna ställa ut vår unika och enastående samling och att skapa nya utrymmen för ett aktivt deltagande i museets inre liv. Vi arbetar vidare mot målet att skapa en stark profil för ArkDes som museum och en dynamisk offentlig arena för tänkande och debatterande kring framtiden för Sveriges städer.

Vi har många spännande utmaningar framför oss och vill därför säkerställa att vi är väl rustade att ta oss an uppgifterna. Det första steget i processen har varit att utöka antalet anställda för att säkerställa att vi har den kompetens och erfarenhet som krävs för att vi ska kunna nå våra mål. ArkDes har en ny verksamhetschef, två nya medarbetare i den administrativa enheten samt en ny byggkoordinator med ansvar för att säkerställa effektiviteten och kvaliteten i museets byggprocesser. Utöver allt detta pågår en innovativ och spännande utveckling av samlingsforskningen för bevarande och nyförvärv som kommer att utgöra kärnan i innehållet när vi presenterar nya ArkDes.

Vi inväntar otåligt stunden då kultursverige kan återöppna och ser fram emot att delta i den nationella debatten om hur vi får igång kulturen i en post-pandemisk värld. •

Kieran Long, Stockholm



Foto: Elisabeth Toll

Verksamhet

ArkDes är Sveriges nationella centrum för arkitektur och design. Vi är ett museum, ett kunskapscenter och en arena för diskussion om framtidens arkitektur och design. Vårt uppdrag är att öka kunskapen och driva debatt om hur arkitektur och design påverkar våra liv. Genom utställningar, evenemang och samtal på museet och i hela landet verkar vi för att uppnå våra mål. Myndigheten ska verka för att dess verksamhet ska vara en angelägenhet för alla. Det gör vi bland annat genom våra skolprogram, arbete med våra världsunika samlingar och vårt välbesökta bibliotek. ArkDes förvaltar en omfattande samling av arkitektur med inriktning på svenskt 1900-tal. Vi upprätthåller, katalogiserar, konserverar och tillgängliggör vår samling. Vi deltar också i en rad internationella nätverk och forskningsprojekt. ArkDes har dessutom ett uppdrag från regeringen att bidra till att säkerställa kvalitetsaspekter inom arkitektur och design i Sverige. Detta sker inom ramen för ArkDes Think Tank, som fungerar som en kreativ nod för forskning, samverkan och analysarbete inom arkitektur och design.

Kvalitetsbegreppet

Begreppet kvalitet kan belysas och mätas på olika sätt och inbegriper både mätbara och icke mätbara värden. ArkDes mäter kvalitet i relationen mellan uppsatta mål och vårt uppdrag såsom det är

formulerat i instruktionen och regleringsbrev och de faktiska resultaten. Vi mäter kontinuerligt hur många som tar del av museets innehåll på plats eller digitalt, antal följare i sociala medier och det mediala genomslaget. Det sker löpande uppföljningar och utvärderingar för olika aktiviteter och samarbeten i syfte att nå ännu högre kvalitet i vår verksamhet. Vi kan också mäta hur framgångsrikt ArkDes är genom att se hur stor medial uppmärksamhet verksamheten genererar samt genom att se till vilken grad museet beviljas externa forskningsmedel eller annan finansiering. I kvalitetsarbetet ligger även frågor kring organisationen och dess effektivitet och ändamålsenlighet. Sedan finns det också mer svåråtgörbara värden, såsom att mäta besökares upplevelser och bemötande, innovationsgrad och kvalitet i arbetet, eller hur attraktivt ArkDes är som samarbetspartner.

Förutom ett givet fokus på konstnärlig kvalitet, arbetar ArkDes aktivt med att finna möjlighet till att höja kvaliteten genom hela verksamheten. Särskilt vad gäller frågor kring förnyelse, tillgänglighet och mångfald. Vårt mål är att nå ut till en bred publik och att samtidigt bidra till ett riktat kvalitativt utbud, exempelvis för målgruppen barn och ungdom.

ArkDes Boxen: Dehlin Brattgård Arkitekter



Foto: Johan Dehlin

Mätmetoder

De statistiska uppgifter som vi redovisar för 2020 innehåller huvudsakligen besökssiffror som visar det totala antalet anläggningsbesök och antal personer som deltagit i programaktiviteter, visningar etc. Deltagare i programaktiviteter räknas manuellt av personalen. Statistiken bokförs regelbundet i besöksdatabasen Blå boken, som även fungerar som ett verktyg för sammanställningar.

Räkningen och registreringen av anläggningsbesök sker i samarbete med Moderna Museet som inryms i samma byggnad med passager mellan de två museerna. Primärt räknas besökare med hjälp av automatiska kameror som finns placerade i dörrar där besökarna passerar. Metoden infördes 2016 då museerna fick fri entré till merparten av utställningarna. Automatisk räkning innebär en utmaning vid besöksräkningen. Det är inte möjligt att urskilja besökare till utställningarna från exempelvis lunchgäster, biblioteksbesökare eller personal. Det går heller inte att urskilja besökare till ArkDes från de som enbart besöker Moderna museet eller tvärtom.

Under 2020 har Arkdes gjort en omfattande publikundersökning med hjälp av Morris Hargreaves & McIntyre för att komplettera de kvantitativa mätningarna med mer fördjupad kunskap om museets besökare och deras upplevelser. I år har vi även genomfört en varumärkesundersökning för den svenska publiken genom undersökningsföretaget Novus, resultatet beskrivs nedan i kapitlet Kommunikation och tillgänglighet.

Övrig statistik i årsredovisningen hämtas från externa källor. Som exempel kan nämnas besöksstatistik på DigitaltMuseum och mätningar av besök på hemsidor genom Google Analytics.

Besöksfrekvensen hos gruppen unga varierar över året men med en tydlig topp under december vid pepparkashusetställningen som traditionellt lockar stora skaror barn.

Insynsråd

Under 2020 har Insynsrådet haft tre sammanträden. Insynsrådet har informerats om pågående och kommande projekt och ledamöterna har haft tillfälle att diskutera bland annat verksamhetens inriktning, planering och organisation.

Ledamöter i Insynsrådet 2020:

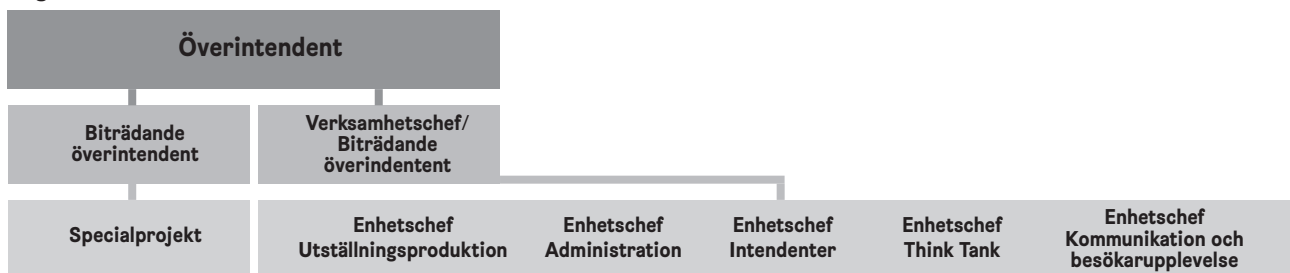
Aina Nilsson Ström, designer
Christer Larsson, arkitekt
Helena Persson, museichef
Johannes Norlander, arkitekt
Monica Andersson, filosofie doktor

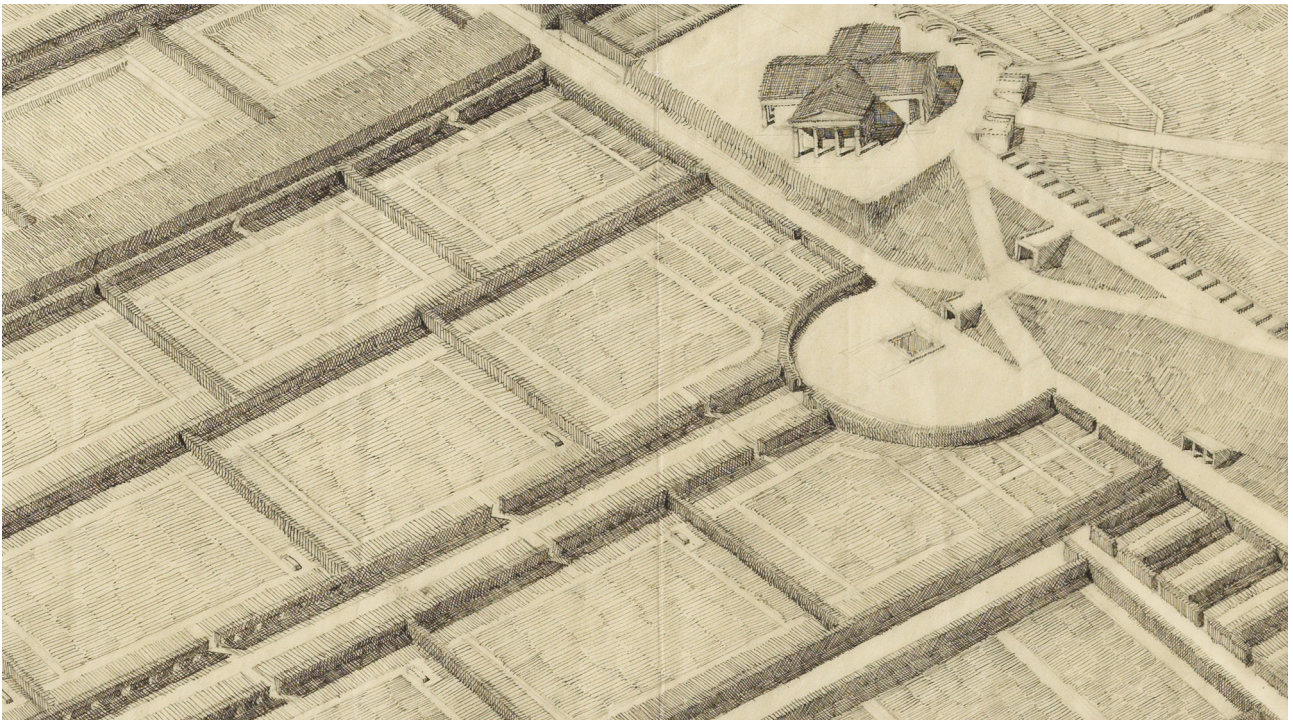
Organisation

Under 2020 genomfördes vissa organisatoriska förändringar. Ytterligare en biträdande överintendent inrättades och en handläggare anställdes vid den administrativa enheten. Uppdelningen i funktioner ersattes av enheter och Biblioteksfunktionen integrerades samtidigt i Intendentenheten. Målet med omorganisationen var att tydliggöra ansvarsfördelningen och stärka stödet till enheterna. Förändringen syftar även till att resurssätta basutställningsprojektet som under året har konkretiserats och intensifierats.

ArkDes har under året påbörjat investeringar mot mer ändamålsenliga lokaler med ett långsiktigt mål att utöka säkerheten och genomföra infrastrukturella åtgärder som ett led i ett strategiskt arbete för att förbättra våra anläggningsytor. Ett fortsatt nära samarbete med Moderna museet i gemensamma frågor har också fortlöpt och utvecklats.

Organisationsschema





Östra kyrkogården, perspektiv: Sigurd Lewerentz

Långsiktigt arbete

ArkDes planerar och arbetar långsiktigt. Därför resulterar inte majoriteten av det arbete som utförs på myndigheten i ett färdigt program eller en utställning förrän längre fram i tiden.

Ett nytt ArkDes

Ett sådant projekt och en av de stora prioriteringarna för de närmast kommande åren är skapandet av ett nytt ArkDes. Tanken är att skapa en helt ny besöksupplevelse och att visa ArkDes samlingar i en omfattning, och på ett sätt, som hittills inte skådats. Detta kräver en mängd anpassningar av lokalerna avseende ventilation och klimat, säkerhet, mörkläggning m.m., ett arbete som kommit att präglats året där vi har bl.a. ersatt det gamla ventilationssystemet med ett nytt som skapar bättre förutsättningar för att ställa ut ömtåligt material.

I samband med detta projekt har ett ArkDes inlett en process i vilken samlingarna sonderas för att hitta intressanta objekt att ställa ut, skapa ett narrativ, planera för hur lokalerna bäst kan utnyttjas, initiera samlingsforskning m.m. Detta är ett arbete som inte bara involverar stora delar av personalstyrkan, utan även extern expertis på en mängd områden. Ett rådgivande råd bildades under året för att bidra med kunskap, men även för att ge projektet

legitimitet och trovärdighet. Rådet består av arkitekturhistorikern Helena Mattsson, designhistorikern Sara Kristofersson samt kuratorn och konstkritikern Maria Lind som alla är auktoriteter inom sina områden.

Sigurd Lewerentz: Dödens och livets arkitekt

Sedan början av 2019 har ArkDes intendenterna arbetat aktivt med att forska i museets samlingar om den framstående arkitekten Sigurd Lewerentz (1885-1975). Detta långtgående forskningsarbete kommer under 2021 visas upp för museibesökarna i form av den otroligt omfattande utställningen Sigurd Lewerentz: Dödens och livets arkitekt. Utställningen kommer visa upp ritningar, modeller, illustrationer, skisser, korrespondens och annat från arkitektens yrkesverksamma liv och ge en heltäckande och ingående bild av Sigurd Lewerentz arkitektoniska karriär och gärning.

I samband med utställningen publicerar ArkDes också en publikation med samma namn. Boken är ett mastodontverk på mer än 700 sidor i vilken vi får läsa om projekt från arkitektens liv och processerna bakom dessa. Vi får ta del av en djupdykande redogörelse för Lewerentz föränderliga relation till sina arkitektkollegor och arkitekturen. Redaktörer Johan Örn, Kieran Long och Mikael Andersson.

Publikationer

Som en del av det forskningsarbete som sker med samlingarna inför öppnandet av ett nytt ArkDes har museet påbörjat projektet att ta fram en rad publikationer med utgångspunkt i våra samlingar. Seriens första delar ges ut 2022. Varje del tillägnas en arkitekt, formgivare, studio eller projekt kommer serien visa högkvalitativ svensk design och arkitektur.

Katalogisering, digitalisering och flytt av samlingar

ArkDes har under 2020 påbörjat ett omfattande arbete med att omorganisera, flytta och digitalisera delar av museets samlingar. I flytten som kommer ske under 2022 ingår att flytta föremål från tre skilda magasinslokaler och beräknas omfatta över omkring 1 800 rullar med ritningar, 650 möbler och modeller, 1 600 arkivkartonger och 100 flyttkartonger med blandat material.

Stockholm Design Lab

I februari 2022 kommer ArkDes, som en insats för att belysa och diskutera processerna bakom gestaltningen av våra livsmiljöer, sätta upp en utställning om Stockholm Design Lab. Utställningen, som ursprungligen skulle visats i Boxen under hösten 2020, innehåller ett axplock av Stockholm Design Labs omfattande katalog som utgörs av grafisk design som utformats för kunder som Åhléns, Swedavia, Ikea och Malmö stad. Stockholm Design Labs grafiska arbete har kommit att prägla många delar av det svenska samhället och är idag en självklar del av de miljöer vi rör oss i.

Utomhusutställning 2021

Som arkitektur- och designmuseum anser vi det vara vår uppgift att aktivera det offentliga rum som omgärdar museet. Sedan 2017 har ArkDes tillsammans med framstående arkitekter, formgivare och konstnärer låtit göra installationer på Exercisplan och under 2021 kommer denna serie med utomhusverk fortsätta med en stor arkitektonisk installation skapad av de Rotterdambaserade formgivarna Studio Ossidiana.

Studio Ossidiana som grundades 2015, har snabbt gjort sig ett namn internationellt och skapar genom sin praktik rumsligheter och objekt som engagerar genom lekfull utformning och spännande materialitet. Den tänkta installationen på Exercisplan utforskar vad det offentliga rummet kan vara och den samverkan som där sker oss människor emellan och mellan oss och naturen. Projektet tillåter ArkDes att anpassa vårt sommarprogram efter rådande Coronapandemi och säkerställa att det finns aktiviteter för vår publik utanför museets väggar. •

Utställningar

Utställningsåret 2020 kom naturligtvis att präglas av pandemin. När 2019 års storsatsning Flygande betong stängde 1 mars började rapporteringen komma i medierna. Ung Svensk Form hade öppnat i början av februari och de två utställningar som var planerade för våren var Konstig känsla känns bra och Kiruna Forever, båda med öppning i april. Den 19 mars kom beslutet att stänga ArkDes och flera andra Stockholmsmuseer. Museet beslöt att upprätthålla takten och bygga som planerat. Det innebar utmaningar med internationella samarbetspartners, stängda gränser och uteblivna leveranser men båda utställningarna färdigställdes och hade virtuella vernissager under våren. Först den 2 juni kunde museet öppna för publik igen. Beslutet hade då tagits om att förlänga Konstig känsla känns bra till 1 november och Kiruna Forever till februari 2021.

Den stora utomhussatsningen 2020, installationen Infield av Linda Tegg, kunde öppnas som planerat. Produktionen blev en utmaning eftersom den australiensiska konstnären själv inte hade möjlighet att närvara, men löstes genom stor flexibilitet från båda parter. Nära inpå öppningen av den årliga utställningen Pepparkakshus tvingades ArkDes den 29 oktober att åter stänga på grund av pandemin. Det fanns redan då planer att skanna alla hus så att ändra utställningen till att bli helt digital var ett mindre steg.

Utställningarna 2020 har alla relaterat till myndighetens olika uppdrag. Konstig känsla känns bra knöt an till ArkDes roll som plattform för samtida design genom att uppmärksamma en ny och huvudsakligen digital form av design. Infield gav under sommaren Stockholm en oas präglad av biologisk mångfald och plattform för diskussion om ekosystemtjänster, hållbarhet och naturens utrymme i staden. Förutom att belysa vikten av gestaltad livsmiljö och komplexiteten i processerna bakom den så har utställningen Kiruna Forever, genom att vara lokaliserad till Stockholm och Kiruna gjort det möjligt för besökare i andra delar av landet att ta del av ArkDes publika verksamhet. Den planerade utställningen om Stockholm Design Lab som tyvärr behövt skjutas upp på grund av pandemin skulle, utöver att visa upp designkontoret skulle även behandla de bakomliggande processerna och besluten som gestaltar vår livsmiljö.



Foto: Johan Dehlin

Kiruna Forever. Verket Ruossalas bálgát av Outi Pieski i förgrunden

Under pandemiårets perioder av stängning har vi gjort förbättringar av lokalerna. I sal 1 har en ny ljusrigg med styrsystem installerats för större flexibilitet och bättre kvalitet. Ett större inköp av armaturer gjordes i samband med detta, och även alkoven med utgång till Exercisplan fick en permanent installation för ljussättning. I sal 1 gjordes även en förbättring av all el som inkluderade att golvuttagen nu styrs från huvudcentralen samt ger bättre tillgång till trefas-el i salen.

I sal 2 har det långsiktiga arbetet med att skapa bättre ventilation och klimat inletts genom att de äldre donen monterats ned och nya installerats uppe i taket. I samband med restaureringen av Moneos hörna har de gamla uttjanta ljusflaken tagits ner och ersatts med ljusskenor, vilket möjliggör ljussättning även där på samma sätt som i övriga utställningslokaler.



Pink Chicken Project

Ung Svensk Form 2020

4 februari - 22 mars 2020

Projektet Ung Svensk Form startades år 1998 av föreningen Svensk Form. Projektet är en jurybedömd utmärkelse som har som mål att stimulera svensk designutveckling samt öka och bredda kunskapen om ung och nyskapande svensk formgivning. Utmärkelsen delas ut till cirka 20-30 formgivare per år. Juryn, som väljs och engageras av Svensk Form, utgörs av några av Sveriges mest framstående formgivare inom olika discipliner.

2020 visades Ung Svensk Form på ArkDes för sjätte året i rad. 2018 tecknade ArkDes och föreningen Svensk Form ett treårigt samarbetsavtal kring projektet, och 2020 års utställning blev därmed den sista. Samarbetet har inneburit att ArkDes producerar en vandringsutställning i vilken respektive års utvalda verk presenteras. ArkDes har även lett arbetet med kommunikation och marknadsföring av utställningen. Utställningen 2020 visades först på ArkDes och öppnades under Stockholm Design Week i början av februari. Den stod öppen till och med den 18 mars, då museet stängde på grund av coronapandemin. Efter avslutad utställning på ArkDes gick utställningen vidare på turné i Svensk Forms regi. Den visades bland annat i Umeå och Göteborg.

Utställningsformen gjordes av Erik Olovsson (Studio E.O) och den grafiska formen av Studio Reko.

SELF TITLED: Matilda Ellow



Foto: Klara Forsman



Konstig känsla känns bra: Utställningsdesign av arkitektkontoret ĒTER



Foto: Kaudia Rychik

Konstig känsla känns bra: Utställningsdesign av arkitektkontoret ÉTER

Konstig känsla känns bra

8 april - 1 november 2020 (ursprungligen planerad 7 april - 31 maj 2020)

Utställningsrummet "Boxen" på ArkDes uppfördes 2018 och är tänkt att vara en plats för experimentella utställningar om samtida arkitektur och design.

Våren 2020 producerades utställningen Konstig känsla känns bra. På grund av pandemin flyttades både öppningsdatum och slutdatum för utställningen. Den fysiska utställningen stod öppen för besökare i museet mellan den 2 juni och 1 november. Dock lanserades en virtuell vernissage av utställningen den 7 april, i samarbete med den digitala arkitekturtidskriften e-flux. Vernissagen sändes live på öppningsdagen och fanns därefter tillgänglig online under hela utställningsperioden. Ett digitalt program bestående av samtal och performance-framträdanden pågick också under hela perioden.

Utställningen, som var den första i sitt slag, hade som syfte att på ett lustfyllt sätt presentera fenomenet "ASMR", en internetbaserad subkultur som använder känslor för att förmedla tröst och avkoppling. Utställningens syfte var att presentera ASMR som ett teknikdrivet hantverk och en ny form av design. Fenomenet ASMR (Autonomous Sensory Meridian Response) kan beskrivas som lågfrekvent eufori, skapad av ljud och rörelser som framkallar en känsla av lugn hos den som lyssnar och tittar.

Precis som arkitektur pendlar ASMR mellan det kroppsliga och det själsliga. Det förser internet med något mjukt och intimt, men är samtidigt inte enbart ett digitalt fenomen. Det är även en dynamisk kreativ kraft och ett helt nytt designfält, som älskas av vissa och väcker obehag hos andra. I en samtid där problem med ångest, ensamhet och tillhörighet blir allt vanligare erbjuder ASMR en källa till fysiskt och psykiskt välmående i ett allt snabbare accelererade globalt samhälle.

Utställningsarkitekterna ÉTER Architects, baserade i Riga i Lettland, skapade för utställningen en spektakulär scenografi. Golv och väggar kläddes i reflekterande ytor i silver och från taket pendlade tv-skärmar ned som en slags ljuskronor av rörlig bild. En enorm möbel bestående av en skumplastfylld tygkorv på en kilometer bildade sittplatser, liggplatser och en ljuddämpande atmosfär. Besökarna erbjöds vita morgonrockar och uppmanades ta av sig skorna, allt för att skapa en upplevelse av meditativt lugn.

"Internetfenomenet ASMR handlar om att trigga en känsla av eufori eller djupt lugn ArkDes är först med att lyfta detta nya kreativa fält i en utställning som fascinerar Lotta Jonson"

Dagens Nyheter, Lotta Jonson om Konstig känsla känns bra.



Infield: Linda Tegg

Infield

2 juni – 27 september 2020

Som det enda museet i Rådet för hållbara städer valde ArkDes att bjuda in den australiensiska konstnären Linda Tegg att göra en konstinstallation med växter vid huvudentrén till ArkDes och Moderna Museet. Linda Tegg undersöker samspelet mellan människa och natur och förvandlade en parkeringsyta till 300 m2 blomstrande sommaräng.

Initiativet till installationen var ArkDes arbete med kunskapspridning kring ekosystemtjänster. Den australiensiska konstnären Linda Tegg, som tidigare arbetat med växtinstallationer, kontaktades. Tegg påbörjade sin research för hur en grön installation på Exercisplan skulle kunna ta form redan hösten 2019 då hon besökte Stockholm. Hon träffade personer på Stockholms universitet, Naturhistoriska riksmuseet, odlare m.m. för att få en kunskap om vilka växter som fungerade i den svenska naturen. Växterna som kom att utgöra installationen kom från ängsmattor odlade i Småland under 2-3 år. Under mars/april arrangerades växterna hos en trädgårdsmästare söder om Stockholm för att växa samman för att sedan flyttas till Exercisplan på Skeppsholmen i slutet av maj.

Med anledning av covid-19 kunde inte konstnären närvara på plats under installationen. Under utställningsperioden fanns istället så kallade "caretakers" på plats i installationen, som inte bara skötte om växterna utan också agerade värdar och kunskapsbärare. Installationen innefattade 300 kvm ängsytta som arrangerats i "öar" på exercisplan, där besökaren kunde röra sig i installationen eller sitta ner en stund bland växter och insekter. Ett stort material om grönska och ekosystemtjänster gjordes tillgängligt via ArkDes bibliotek både genom inköp av ny litteratur men även i form av en sammanställd läslista.

Artist Linda Tegg transforms car park in Stockholm into biodiverse meadow for ArkDes.
- Dezeen om *Infield*

Under sommaren blev Infield en välbesökt plats som gjorde ArkDes verksamhet tillgänglig även i tider av nedstängning och social distansering. Installationen var utomhus och tillgänglig alla dygnets timmar. Vid nedtagningen av installationen fick ängen nya permanenta platser att leva vidare på, varav en stor del, genom Statens Fastighetsverk, nu fått ett nytt hem på Kastellholmen.

Samlingarna berättar

2 juni – 29 oktober 2020

För att göra besökarna medvetna om det omfattande material som finns i ArkDes magasin startade vi 2020 projektet "Samlingarna berättar". I två vitrinskåp i Sal två, vid ingången till ArkDes från museernas gemensamma foajé, visas ett urval originalmaterial under olika teman, några månader i taget.

Som en insats för att visa upp ArkDes arkiverade material utgör skåpen och det presenterade materialet en kontinuerligt roterande utställning av ArkDes samlingar. Under hösten visades i skåpen skisser, fotografier, målningar och annat från ett antal arkitekters studieresor under rubriken "Spåren av arkitektens resor". Med anledning av coronapandemins stängning av museet har virtuella visningar getts på ArkDes digitala kanaler som gjort det möjligt för besökarna att ta del av utställningen även när museet varit stängt

Reseskiss från Italien: Sigfrid Ericson





Kiruna Forever

Kiruna Forever

2 juni 2020 – 7 februari 2021 (ursprungligen planerad 23 april – 30 augusti 2020)

I Kiruna pågår just nu en av de största stadsomvandlingarna i modern tid. Stads kärnan flyttas tre kilometer nordost på grund av utbyggnaden av den järnmalmsgruva som Kiruna är uppbyggt kring. En tredjedel av befolkningen måste flytta från sina hem, hela kvarter och kända byggnader rivs eller flyttas och en ny stad tar form. Men hur flyttar man en hel stad? Som nationellt centrum för arkitektur och design ser ArkDes detta som ett givet område att belysa inom då Kirunas moderna historia är starkt förknippad med dess arkitektur. ArkDes storsatsning 2020 var därför en utställning om flytten av Kiruna, om Malmfälten i stort, om identitet och arkitekturens roll i formandet av våra livsmiljöer.

Kiruna Forever undersökte den pågående flytten genom att visa över hundra verk av arkitekter, stadsplanerare och konstnärer som har omvandlat samhället och synliggjort de utmaningar som format regionen. Ända från den första industrialiseringen och vidare in i framtiden. Utställningen handlar främst om Kiruna men väcker vidare frågor som belyser globala utmaningar: Vilka begränsningar har våra naturresurser? Vad händer med invånarnas identitet och trygghet när deras hem rivs? Hur bestämmer vi vad av kulturarvet som ska sparas och vad som ska offras? Hur påverkar flytten urfolkets, samernas, liv och tillvaro? Hur permanenta är städerna vi lever i?

I utställningen visades eget och inlånat originalmaterial som målningar av Helmer Osslund, kartor från 1600- och 1700-talen, ritningar, foton samt specialbeställda commissions från samtida konstnärer och arkitekter – bland andra Ingela Johansson, Joar Nango, Britta Marakatt-Labba, Studio Folder, Liselotte Wajstedt och White Arkitekter.

Centralt i rummet visades en rekonstruktion av Kirunas gamla stadshus där originaldelarna var inlånade från Kiruna kommun. Framträdande var även en stor modell föreställande Kiruna stad där ett samtida designkontor lagt till digital information samt spår från områdets historia.

Ett mål med utställningen var att ge plats åt olika röster och aktörer, från det lokala samhället i Kiruna/Malmfälten till nationella och internationella. Utställningen blev väldigt uppskattad och fick stort medialt genomslag.

Då vi ej kunde genomföra den planerade vernissagen på grund av Covid-19 satsade vi istället på en virtuell öppning där man kunde se utställningen i 360°.

Arkitekt Pernilla Ohrstedt skapade en utställningsarkitektur som kändes temporär och som var i rörelse, likt Kiruna, med materialval som förde tankarna till det flyktiga; plywood, flyttfilter och den svarta malmen. För den grafiska formen svarade Magdalena Czarnecki och hennes inspiration hämtades från de dualiteter som ryms i Kiruna. Arkitekt och formgivare startade tidigt sitt samarbete och det var positivt för projektet då en gemensam idé sattes från början.

I samband med att utställningen öppnade släppte också ArkDes en omfattande publikation med samma namn som innehåller fördjupande texter och essäer samt ett rikt bildmaterial. Parallellt med utställningen på ArkDes pågick en utställning på Konstmuseet i Norr, Norrbottens nya länskonstmuseum med bas i Kiruna. Några konstverk specialbeställdes gemensamt och visades på båda arenorna. Tanken med det var att ha en lokal förankring och nå ut till publik även utanför Stockholm.

Det globala Kiruna: Iwan Baan, Anne Dessing and Michiel van Iersel

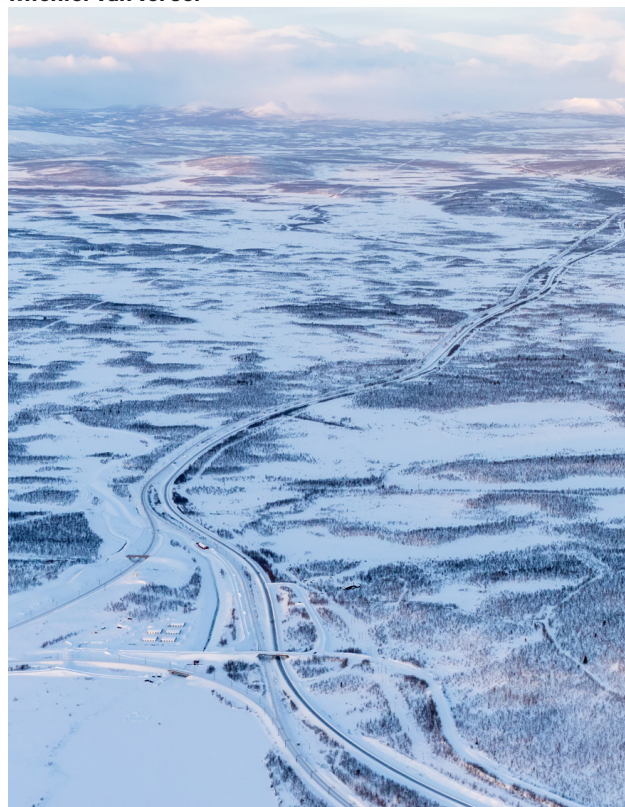


Foto: Iwan Baan

Pepparkakshus 2020: Avstånd

Digital utställning 7 december 2020 – 10 januari 2021
(ursprungligen planerad som fysisk utställning 27 november 2020 – 10 januari 2021)

Utställningen har arrangerats årligen av ArkDes sedan 1990. Konceptet bygger på att museet bjuder in allmänheten att lämna bidrag till utställningen, som också är en jurybedömd tävling. Pepparkakshusen tävlar i tre separata kategorier: "Arkitekter, formgivare och bagare", "Upp till tolv år" samt "Alla andra som bakar". Varje år delas även publikens pris ut till det bidrag som fått flest röster genom allmänhetens egen omröstning. Utställningen har ett nytt tema varje år för deltagarna att förhålla sig till. Temat tillkännages två månader innan utställningen öppnar. 2020 var uppmaningen "Avstånd" och till utställningen inkom totalt 97 bidrag.

Tävlingsbidragen i utställningen bedömdes av en jury bestående av externa konsulter. Dessa var Elsa Billgren, vintageentreprenör och bloggare, Frida Leijon, konditor, Tor Lindstrand, arkitekt samt Svante Öquist, bloggare. Juryns sammanträde arrangerades digitalt den 7 december, och vinnarna presenterades den 20 december. Den fysiska utställningen som skulle ha visats i utställningsrummet Boxen ställdes in på grund av coronapandemin. De

97 pepparkakshus som lämnades in till museet blev istället mycket värdefulla underlag för att skapa en digital utställning med syfte att kunna upplevas genom dator eller mobiltelefon.

För att göra detta möjligt anlätades en extern konsult som under fyra dagar skannade alla pepparkakshus i 3D-teknik, för att skapa roterbara 3D-modeller för skärm. Konsulten samarbetade även med en firma som lade på en AR-funktion som lät besökarna av den digitala utställningen att "placera ut" pepparkakshusen i sina hemmiljöer genom sina mobiltelefoner. I samband med detta lät ArkDes arrangera en Instagramtävling för besökarna vid namn Rikskakan i vilken de fick skicka in foton de tagit med AR-funktionen med pepparkakshus placerade på olika ställen i Sverige.

Utställningen resulterade i att arkdes.se fick en nästan fyrfaldigad ökning av unika besök i jämförelse med vanliga månader (153 836 mot vanliga snittet på 40 000*) och att den generella besökstiden motsvarade visningstid för längre nyhetsartiklar på nätet. Utställningen fick också ett stort genomslag i media och behandlades i bland annat SVT, TV4, Dagens nyheter, diverse olika lokala tidningar och internationella medier såsom Reuters. •

Anders Tegnell - statsepidemiolog och pepparkaka: Carina Walfridsson



Foto: Viktoria Ganvare

*Siffran är månatliga medeltalet uträknat utifrån totala antalet sidvisningar per år.

Program och digitalt innehåll

ArkDes vill genom föreläsningar, samtal och debatter, riktade till en bred allmänhet, väcka nyfikenhet och bidra till ökad kunskap och förståelse för arkitektur, design och hållbar samhällsutveckling. ArkDes gör även fördjupande programaktiviteter kring aktuella utställningar i form av samtal, event och specialvisningar. Utöver detta arrangeras även fristående evenemang som belyser aktuella ämnen och frågeställningar. Dessa olika program utgör för ArkDes också ett viktigt verktyg för att utföra våra olika uppdrag. Genom dessa skapar vi möjligheter för möten, samtal och lärande om det stora fält som arkitektur och design är, om vad som är möjligt att göra inom detta och om hur vi kan bygga våra städer för att hantera kommande klimatförändringar.

Under 2020 har det varit svårt för oss på ArkDes att genomföra fysiska programpunkter och vi tvingades med anledning av nedstängningar och Covid-19 restriktioner att tänka om och tänka annorlunda. En del av det som planerats har ställdes in eller sköts på framtiden medan vissa program har kunde äga rum på plats, om än i begränsad form.

På grund av pandemin har ArkDes under 2020 ökat utbudet av digitalt innehåll och bland annat tillgängliggjort aktuella utställningar i form av digitala vernissager, liksom producerat innehåll direkt utformande för digitala plattformar, vilket inneburit att vi nått ut mycket bredare såväl nationellt som internationellt. Framöver kommer ArkDes besökare troligtvis också förvänta sig att vi är fortsatt tillgängliga digitalt i samma utsträckning som under 2020 och vi kommer med största sannolikhet behöva möta publiken såväl på digitala plattformar som på plats. Att det finns ett starkt behov hos publiken av att kunna mötas i verkligheten märktes dock i samband med de få, fysiska programpunkterna som kunde arrangeras under året då dessa blev snabbt blev fullbokade.

Under året genomfördes följande evenemang och programserier i egen regi och i samarbete med andra:

Flygande Betong

Filmvisning, samtal och guidad visning: **Betong på film. 8 februari**

Med anledning av utställningen Flygande betong arrangerade ArkDes i samarbete med Cinemateket Stockholm ett program med filmvisningar av Jean-Luc Godards *Två eller tre saker jag vet om henne*, en undersökning av det nya, betongklädda Paris, samt *Huset: en resa inom fyra väggar*, en kortfilm om Filmhuset, ritat av arkitekt Peter Celsing.

Filmvisningen föregicks av en guidad visning av Filmhuset, följt av ett inledande samtal mellan Stefan Ramstedt, programredaktör på Cinemateket och Carlos Mínguez Carrasco, chefsintendent på ArkDes. Visningen hade 107 deltagare.

Virtuellt ASMR performance: Melinda Lauw



Foto: med tillstånd av Melinda Lauw



SOFT GOSSIP. Live ASMR performances: Claire Tolan

Konstig känsla känns bra

Design och konst som menar att frambringa den typ av neurologiska respons som ASMR syftar till är förhållandevis nytt. Det är också ett fenomen som utvecklats på och med internet och vars kreatörer främst använder olika digitala kanaler som sina forum. Som ett konstnärligt medium främst använt av en yngre, digital generation kreatörer ansåg vi att det var av stort intresse att bjuda in och samtala med dem för att förstå ASMR's användning och egenskaper. Inte minst för att öka vår förståelse för det digitala samhälle vi allt mer rör oss i.

Virtuell vernissage 7 april

Med anledning av pågående pandemi lät ArkDes vernissagen för Konstig känsla känns bra vara virtuell. I samarbete med e-flux sände ArkDes vernissagen från Boxen där kurerande intendent James Taylor-Foster visade oss delar av utställningen. Vernissagen innehöll dessutom samtal med diverse så kallade ASMRtister genom vilka vi fick lära oss om olika aspekter av fenomenet ASMR.

Plug-in-poesi. 9 april – 28 maj

I detta samarbete bjöd ArkDes och Bon Magazine in ett antal poeter för att läsa in sin poesi i ASMR-format för att undersöka hur vår upplevelse och förståelse av

Plug-in poesi: Burcu Sahin



Foto: Erica Lindberg, Bon Magazine

poesin påverkas av det förändrade formatet. Resultatet blev en poddserie bestående av fyra avsnitt, vardera tillägnat en poet. Deltagande poeter var Arazo Arif, Elis Monteverde Burrau, Burcu Sahin och Erik Lindman Mata.

Samtalsserie: Kuddsamtal. 28 april - 29 juni

I samband med utställningen lät ArkDes göra en serie av totalt sex livesända samtal i vilka intendent James Taylor-Foster tillsammans med olika ASMR-kreatörer diskuterar och lär sig om ASMR. Deltagande var Drew Zeiba, Claire Tolan, Melinda Lauw, Charles Boskowski, Damon van Drimmelen och Dagnija Smilga.

Minidokumentär: AMSRctica 2 oktober

ArkDes träffar i denna minidokumentär Jay, mer känd under sitt alias ASMRctica, som är en av Sveriges största ASMRtister. I två avsnitt får vi följa honom i förberedelserna inför hans nästa projekt: en karta över kontinenten Tamriel från tv-spelet The Elder Scrolls.

Performance: SOFT GOSSIP. Live ASMR performances med Claire Tolan. 2-3 oktober

I oktober gästade konstnären och programmeraren Claire Tolan ArkDes för att ge två unika live performances i utställningen Konstig känsla känns bra: SOFT GOSSIP: Many Tongues in the Evening: Chorus och One Tongue in the Morning: Meditation. Syftet med dessa performances var att försöka översätta ett digitalt fenomen som ASMR till live performances där publiken kunde uppleva ASMR, tillsammans, på plats i utställningen. Utställningen hade 40 deltagare.

Samtal: Claire Tolan och Sonia Sagan om potentialen i ASMR. 3 oktober. (via ArkDes Instagram)

Samtal mellan artisten Claire Tolan och Stockholmsbaserade konstnären Sonia Sagan om den slumrande potentialen i ASMR, om rollspel, initimitet och healing och vad ASMR skulle kunna vara om man frigör den från skärmens begränsningar.

Performance: Virtuellt ASMR performance med Melinda Lauw. 24 oktober

Melinda Lauw är en av grundarna till det New York-baserade produktionsbolaget Whisperlodge och en av pionjärerna inom live ASMR. I samband med utställningen Konstig känsla känns bra producerade Melinda en intim live, virtuell performance för ArkDes, designad för ökad avkoppling och förhöjd sinnesnärvaro som publiken kunde ta del av virtuellt, runtom i världen.

Dezeen visning 1 juni

Dezeen, världens mest influentiella och design- och arkitekturtidskrift, arrangerade under sommaren Dezeen design week. Måndagen den 1 juni på festivalen tillägnades ArkDes som då visade vårt innehåll som sedan spreds i både Dezeens och våra egna kanaler. James Taylor-Foster och Justina Hüll gav en guidad visning av utställningen

Kiruna Forever

ArkDes utvecklar vidare på de ämnen och frågeställningen som presenterats i utställningen. Detta görs genom samtal, intervjuer och artiklar olika perspektiv på flytten av Kiruna och lärdomar som kan dras i förhållande till gestaltad livsmiljö, hållbar stadsutveckling och främjande av regional utveckling.

Virtuell vernissage 'Kiruna Forever' 1 juni

Under ArkDes dag på Dezeen Design week sände ArkDes en virtuell vernissage av Kiruna Forever, där besökaren fick uppleva utställningen i VR.

Tankar på kanten – intervjuserie av Emil Myrsell. 11 maj

I en serie intervjuer har arkitekten Emil Myrsell, som själv vuxit upp i Kiruna, träffat människor vars liv i Kiruna på olika sätt påverkas av stadsomvandlingen. I nio korta filmer har han försökt fånga glimtar av deras berättelser om staden, platserna och förändringen.

Panelamtal: Att riva ett (byggnads)minne. 13 oktober (fysiskt panelamtal och som podd)

I samband med utställningen Kiruna Forever arrangerade ArkDes ett panelamtal om Kirunas gamla stadshus av arkitekt Arthur von Schmalensee, ofta benämnd som Kirunabornas vardagsrum. Kirunas stadsflytt väcker både känslor och frågor. Vilka byggnader skall bevaras? Hur påverkas människor av att centrala platser och byggnader fysiskt försvinner?

Medverkande var författaren och journalisten Po Tidholm och arkitekten Ylva Frid. Moderator var Stina Oscarson. Panelsamtalet inleddes med performanceverket Iscensättning 1. Tal av Sara Lidman av Ingela Johansson, framfört av skådespelaren Cecilia Nilsson. Panelsamtalet hade 30 åhörare.

Kirunahubben: en artikelserie. 1 juni 2020 – 2 februari 2021

I samband med Kiruna Forever har ArkDes låtit intervju ett flertal, för utställningen centrala personer. Historien om flytten av Kiruna berättas olika beroende på vem som talar och ArkDes ämnar genom den här intervjuerien att ge olika personer och sidor i Kirunaflytten möjlighet att ge sin syn om flytten. I serien har bland annat Britta Marakatt-Labba, Kjell Törmä, LKAB och Iwan Baan, Anne Delsing och Michiel van Iersel kommit till tals.

Att riva ett (byggnads)minne: Po Tidholm, Ylva Frid och Stina Oscarson





Hillevi Svedberg går i land i USA

Infield

Besökare till Moderna museet och ArkDes möttes under sommaren av Infield, ett ängsbeklätt Exercisplan och ekosystem i miniatyr som fungerade som ett pedagogiskt redskap för att peka på funktionen av olika ekosystemtjänster och möjligheterna i att nyttja dessa i urbana miljöer.

Under utveckling, 20 maj

Under utveckling var en intervju i bloggformat som uppdaterades under projektets gång som en dagbok. ArkDes intervjuade Linda Tegg om utställningen och intervjun uppdaterades löpande på ArkDes hemsida. Tegg ger läsaren inblick i sin arbetsprocess och arbetet med växtlighet, djur och platsens ekosystemtjänster.

My plant, my friend, 3 juli

Med syftet att finna platser för Infield-ängen att leva vidare på lät ArkDes arrangera #myplantmyfriend, en Instagramutmaning som bjöd in intresserade att fundera kring hur vi människor interagerar med växterna omkring oss och hur vi odlar i urbana miljöer.

Dessa ombades att dela en bild på sin grönaste vän på Instagram under hashtaggen #myplantmyfriend och motivera hur deras relation till växten såg ut. Tävlningen nådde 71 500 unika personer.

ArkDes Collections

I arbetet att nå en större publik strävar vi alltid efter att finna nya sätt att tillgängliggöra våra samlingar och våra utställningar. Under 2020 har ArkDes kontinuerligt använt Instagram för att visa material från samlingarna.

Samlingarna berättar: Arkitektens resor

Under fyra livesända avsnitt följde vi med vår intendent för våra samlingar Frida Melin på en arkitektonisk resa genom våra samlingar och världen, där hon guidar oss genom utställningen Samlingarna berättar. Serien lät oss ta del av Ragnar Östbergs, Isak-Gustav Clasons, Gunnar Asplunds och Hillevi Svedbergs många resor genom dokumenterande skisser, teckningar och målningar. Avsnitten sändes via vår Instagram och är en del av vår löpande liveserie "Samlingarna berättar".

Story time: ArkDes Collections

Story time: ArkDes Collections är en Reportageserie som publiceras online i samband med aktuella händelser. Detta kan vara allt från temadagar, till aktuella utställningar eller olika former av aktualiteter i branschen. Reportagen lyfter ArkDes samlingar genom artiklar där vi knyter an till vårt unika arkivmaterial som vi delar med vår publik på digitala kanaler.

Sustainordic

Lansering av The Nordic Report 02 - Stockholm.

5 februari

Lanseringen av The Nordic Report 02 skedde på ArkDes den 5 februari 2020 i anslutning till Stockholm Design Week. Lanseringseventet skedde i form av ett seminarieprogram med ett efterföljande mingel och bokläsning i Café Blom. Programmet innehöll en presentation av The Nordic Report 02, samt sex presentationer från tre norska och tre svenska möbel- och inredningsföretag som verkar för hållbar produktion och konsumtion.

ArkDes Think Tank och Form/Design Center organiserade genom SUSTAINORDIC eventet tillsammans med Samarbeidsrådet for møbel og interiør (SMI) / DOGA - Design og arkitektur Norge, Innovation Norway, Norska Ambassaden och Part Project. Antalet deltagare var 130 bestående av en målgrupp med representanter från bransch, politik, forskning och press.

Lansering av The Nordic Report 02 - Köpenhamn.

13 februari

Ett lanseringsevent för The Nordic Report 02 arrangerades även i Köpenhamn den 13 februari 2020 i samverkan mellan SUSTAINORDIC och ØresundsInstitutet. Eventet innehöll en presentation med efterföljande mingel och diskussion. På detta event medverkade 70 deltagare från bransch, politik, forskning och press.

Lansering av The Nordic Report 03 - Stockholm.

17 november

A Nordic Take on Sustainable Production & Consumption Den tredje och anslutande rapporten lanserades på grund av pandemin helt digitalt och ett lanseringskit spreds till samtliga samverkande parter, ambassader och organisationer. Komponenter i kittet var avsedda att återspegla The Nordic Report 03 innehåll samt kunna visas både på digitala och fysiska events.

Formatet utvecklades så att projektets nordiska nätverkspartners samt de internationella distributörerna av The Nordic Report skulle kunna hålla sina egna events och därigenom öka spridningen av publikationen globalt. Formatet utvecklades även så att lanseringen säkert skulle kunna hållas under den rådande pandemin. I samband med lanseringen av rapporten släpptes också lanseringsfilmen A Nordic Take on Sustainable Production & Consumption.

Gestaltad livsmiljö

Europas prisutdelning. 16 januari

Den 16 januari genomfördes en prisutdelning för European hos ArkDes. European är en arkitektur- och stadsplaneringstävling som sammanför europeiska städer, unga arkitekter och stadsplanerare. Tävligen sträcker sig över en tvåårsperiod där över 50 europeiska städer och 2 000 team är involverade. ArkDes ser European som ett viktigt initiativ för unga arkitekter att ta sig in i och etablera sig i branschen. Överintendent Kieran Long har därför suttit i European Sveriges styrelse under 2020. Prisutdelningen och lunch genomfördes på ArkDes. 250 personer deltog vid prisutdelningen.

Barnevalen. 19 januari

Den 19 januari uppmärksammade ArkDes, i samarbete med Codesign Research Studio, barnperspektivet och faktumet att Barnkonventionen skrevs in i svensk lagstiftning. Detta gjordes i form av en Barneval som ägde rum på ArkDes. Där fick barn och vuxna information om konventionen samtidigt som de fick skapa karnevalsdräkter.



Foto: Codesign Research Studio

Barnevalen

Hur mobiliserar vi för ett hållbart samhälle? 27 januari

I samverkan med Vinnova och Rådet för hållbara städer lät ArkDes arrangera en konferens inom forskningsprogrammet Viable cities. Konferensen ägde rum den 27 januari i formen av ett webbsänt seminarium och workshop på ArkDes och hade 280 deltagare.

Presentation Unikt publikt. 28 januari

Under ett seminarium den 28 januari i ArkDes auditorium presenterades resultaten av projektet Unikt publikt. De fyra arkitekter och designers som medverkat i projektet presenterade sina gestaltungsförslag för mer tillgängliga offentliga miljöer. Efter presentationerna följde en paneldiskussion ledd av projektledare Karin Svensson på ArkDes. 90 personer deltog vid evenemanget.

Föreläsning: New Municipalism: Att återuppfinna offentlig planering. 14 februari

Nationella myndigheter och den privata marknaden har varit oförmögna att bemöta och tackla omfånget av den kris som Storbritannien står inför vad beträffar bostadsförhållanden, ojämlikhet och klimatet. Hopp, aktion och innovation kommer dock från en mindre väntad källa: lokal förvaltning.

I samarbete med Stockholms Arkitektförening bjöd ArkDes in Finn Williams från Public Practices för att berätta om deras roll i återuppbyggandet av den brittiska, offentliga sektorns kapacitet för proaktiv planering och hur arkitekter, urbanister och stadsplanerare kan utforma nya sätt att arbeta i allmänhetens intresse. Föreläsningen hade 120 åhörare.

Låt staden grönska – en föreläsningsserie i samverkan med UR Samtiden.

I början av september lät ArkDes i samarbete med UR Samtiden spela in åtta föreläsningar med syftet att sprida kunskap och inspiration om urbana ekosystemtjänster utifrån olika teman som tex vattenhantering, barnperspektiv och forskning mm. Föreläsningarna lanserades den 27 oktober på UR-Play. Fram till slutet av november hade avsnitten totalt 3 825 klick på UR-Play. Föreläsningarna sändes också på Kunskapskanalen där avsnitten under november uppskattades ha en räckvidd på mellan 7 000-19 000 per avsnitt, beroende på tidpunkt för sändning. Avsnitten kommer att finnas på UR-play till juni 2023 och visas vid fler tillfällen på Kunskapskanalen under våren 2021.

Gestaltad livsmiljö 2020. 3 september

Den 3 september hölls den digitala heldagskonferensen "Gestaltad livsmiljö 2020" inom samverkansarbetet för den nya Politiken för gestaltad livsmiljö mellan myndigheterna ArkDes, Boverket, Riksantikvarieämbetet och Statens konstråd. Konferensen spelades in live i ArkDes bibliotek i en storskalig produktion och anordnades för digitalt deltagande för både externa talare och publik. Fysiskt deltog kulturminister Amanda Lind, representanter från de fyra myndigheterna Helena Bjarnegård, Kieran Long, Lena From och Marja-Lena Pilvesmaa och moderatorn Ann-Louise Rönestål Ek. Eventet hade ett rekordhögt antal anmälda deltagare på närmare 2 000 personer och representerade konferensens målgrupper från över hela landet. Mer går att läsa om konferensen i kapitlet Gestaltad livsmiljö.

Samtal i fokus

I samband med Människan i fokus, uppföljningsrapporten om Politik för gestaltad livsmiljö, som ArkDes släppte i september lät ArkDes göra intervjuerien Samtal i fokus. Intervjuerna publicerades i sin helhet på ArkDes.se och kortare versioner lades även upp på våra sociala kanaler.

Samtal i fokus: mini-podd

I samband med rapporten lät ArkDes också annordna ett samtal mellan vår överintendent Kieran Long och Sveriges riksarkitekt Helena Bjarnegård. I samtalet reder Kieran och Helena ut begrepp som gestaltad livsmiljö, omsorg i stadsplaneringen, ekosystemtjänster och pratar om de offentliga rummens olika funktioner och betydelse samt upplevelsen av dessa.

Gångbart. 25 september

Forskningsprojektet Gångbart genomförde 25 september det första av flera seminarium inom projektet hos ArkDes. Evenemanget livesändes på ArkDes Youtube-kanal.

Personer som medverkade i programmet var Ann Legeby, KTH, Daniel Normark, UU, Martin Emanuel, KTH, Rosa Danenberg, KTH och Franck Cochoy från universitetet i Toulouse. Eventet hade 293 anmälda och 88 tittare.

"Våra gemensamma rum" – Session på Formas Mål 11-vecka

Den 19 oktober genomförde ArkDes Think Tank tillsammans med Statens konstråd, Boverket och RAÄ en gemensam session om våra gemensamma rum, och ArkDes lyfte tre exempel på arkitektur och design av gemensamma rum där hållbarhetsperspektivet varit särskilt närvarande.

Think Tanks Julkalender. 1-24 december

I december lanserade ArkDes Think Tank en julkalender på sin LinkedIn sida. Julkalendern användes för att uppmärksamma framtida och tidigare genomförda forskningsprojekt på ArkDes och för att uppmärksamma externa projekt som relaterar till myndighetens uppdrag.

Lansering av ArkDes Think Tank Open Call 2021

Den 8 december lanserade ArkDes 2021 års omgång av Open Call. Lanseringen skedde digitalt genom informationsläpp på hemsidan, Facebook, Instagram, via nyhetsutskick samt LinkedIn. Släppet innehöll en informationsfilm, utlysningstext och länk till hemsidan. •

Kommunikation och tillgänglighet

Året 2020 har ställt stora krav på verksamhetens kommunikation och ArkDes har tvingats tänka nytt för att nå ut och möta målgrupperna på nya sätt. För ArkDes har målbilden varit att vi ska vara öppna och tillgängliga för alla även om museet är fysiskt stängt. Med virtuella vernissager och visningar, poddar och tävlingar har ArkDes arbetat för att förse publiken med en museiupplevelse, om än annorlunda både i form och innehåll. Utställningar har ställts in, skjutits upp och anpassats för att fungera på avstånd. När museet inte kunde öppna sin årliga pepparkakshustävling fysiskt möttes till exempel publiken istället av 3D-scannade pepparkakshus som med AR-teknik kunde upplevas hemifrån soffan.

ArkDes har monterat en ny logga utanför museet och nya digitala ArkDes-skyltar har satts upp i foajén för att förenkla för besökarna att förstå var ArkDes börjar i foajén. Skyltningen på Skeppsholmen har också förbättrats i form av vepor med tydlig hänvisning till ArkDes och Moderna Museet.

Varumärkesstärkande arbete har också skett kring ArkDes Think Tank och den årliga konferensen om Gestaltad livsmiljö genom debattartiklar och pressarbete med syftet att förtydliga och stärka det så kallade mötesplatsuppdraget och på så sätt öka genomslaget för enhetens verksamhet.

ArkDes Vänner

Under året har också samarbetet med ArkDes vänförening stärkts. Vänföreningen som tidigare hette Arkitekturens vänner har utfört ett stort omprofileringsprojekt i vilken den bland annat tagit fram en ny grafisk profil och bytt namn till ArkDes Vänner. ArkDes Vänner har också genomfört en omfattande och väldigt uppskattad satsning på att finna finansiärer till den kommande boken Sigurd Lewerentz: Dödens och Livets arkitekt som resulterat i 500 000 kr.

Identitet och media

Innan pandemin slog till genomfördes en undersökning med företaget Novus vilken visade att kännedomen för ArkDes varumärke har ökat från 7 till 10% i hela Sverige i jämförelse med en undersökning som gjordes 2016. I Stockholm ökade kännedomen från 16 % till 22%. Undersökningen utfördes med hjälp av 1 021 intervjuer mellan den 30 januari och 5 februari 2020. Av de som känner

till ArkDes i Sverige är 17 % mer positiva till museet jämfört med 2016. I Stockholm är ökningen 22%. Av de som svarade var 51% var män och 49% var kvinnor. Det mediala intresset har varit fortsatt stort för ArkDes alla verksamheter under året och förra årets rekrytering av en digital redaktör har resulterat i en ökad närvaro i redaktionella bloggar. För ArkDes är nära kontakter med media en viktig del i arbetet med att nå ut till nya målgrupper i hela landet och även internationellt.

När förutsättningarna för museerna förändrades och mycket stängdes ned hade media ett ännu större behov än tidigare att rapportera om positiva kulturupplevelser som besökarna kunde ta del av hemifrån. Ett exempel på det var det stora mediala intresset som utställningen Konstig känsla känns bra och den tillhörande virtuella vernissagen som gjordes i samarbete med Dezeen genererade med genomslag i media som till exempel Expressen, Sveriges Radio, TV 4 Efter Fem och i The Guardian och Surface Magazine.

Ett annat tydligt exempel på att verksamheten, trots den stora omställningen, var intressant för media var årets pepparkakshustävling som i år kom att bli helt digital. Att årets tema var "avstånd" och att verken relaterade till Sverige med bland annat Anders Tegnell i pepparkaksdeg gjorde att intresset var stort för utställningen både i Sverige och internationellt.

Exempel på medier som rapporterade om pepparkakshustävlingen var: SVT Morgonstudion, SVT Rapport, TV 4 Efter fem, SR Stockholm, TT-tidningarnas telegrambyrå, Internationella nyhetsbyråerna The Associated Press och Reuters. Även detta år gjorde SVT Lilla Aktuellt, Sveriges största kanal för barn mellan 8–12 år ett inslag om pepparkakshustävlingen.

Årets storsatsning Kiruna Forever, som var ett samarbete med Konstmuseet i Norr, uppmärksammats i hela landet men även internationellt. Det var tydligt att media hade ett intresse av att lyfta frågor som berör flytten av en hel stad. Några exempel på artiklar var: Dagens Nyheter, Svenska Dagbladet, Norrbottens-Kuriren, Norra Socialdemokraten samt samisk media som Sameradion & SVT Sápmi.

Under året har museet aktivt arbetat med att ytterligare bygga kännedom om ArkDes Think Tanks arbete. Bland annat uppmärksammades projektet Street Moves, interaktiva byggsatser som ska förändra hur vi använder stadens gator, i Dagens Industri, Arkitekten och Fastighetsnytt men också internationellt i The Guardian och Bloomberg. Den årliga rapporten om Gestaltad Livsmiljö med titeln Människan i fokus genererade en intervju i Arkitekten med enhetschef Linda Kummel och en debattartikel i Dagens Samhälle.

Den 2 juni öppnade utomhusinstallationen Infield av den australiska konstnären Linda Tegg på Exercisplan utanför ArkDes på Skeppsholmen. Installationen, som var en del av ArkDes arbete med politiken för gestaltad livsmiljö och Strategi för levande städer kom att få uppmärksamhet ibland annat Habitat och Miljömagasinet.

Den inflytelserika design- och arkitekturtidskriften och webbplatsen Dezeen lät ArkDes ta över Dezeen Design week under festivalens inledande dag den 1 juni. Museet visade upp sina utställningar virtuellt genom artiklar, guidade visningar och vernissage i VR. ArkDes delade då dessutom innehåll i både Dezeens och ArkDes olika sociala kanaler vilket gav stor spridning.

En sökning i databasen och analysverktygen Notified och Mediaarkivet visar att ArkDes under 2020 nämnts i 1 960 artiklar, bloggar och etermedier i Sverige och internationellt vilket är betydligt fler än tidigare år. Anledningen till den stora ökningen i medial uppmärksamhet förstår vi bero på att vi utöver att skapa spännande och intressanta utställningar också lyckats producera innehåll som är relevant i tiden såsom coronaanpassade utställningar och projekt som diskuterar och ifrågasätter gestaltningen av våra städer och gaturum.

Tabell 1 Omnämningen i artiklar, bloggar och etermedier

	2020	2019	2018	2017	2016
Träffar i Notified + Mediaarkivet	1 960	815	1 166	1 042	963

Citat

"Det hedrar ArkDes team att de inte köpt Kiruna kommuns framtidsoptimism rakt av utan faktiskt försökt se stadsomvandlingen ur många olika perspektiv".

Annica Kvint, DN om utställningen Kiruna Forever.

"Arkitekturutställningar är ibland rena up visningar i teknik, men Kiruna Forever på ArkDes i Stockholm visar att den samtida arkitekturens avancerade instrument för an lys, kartläggning och modellering kan användas bortom sina traditionella, praktiska tillämpningar",

Kunstkritikk, Kim West om Kiruna Forever.

"This way for brain tingles: ASMR gets a shiver-inducing exhibition",

The Guardian om Konstig känsla känns bra

Parkeringsplats omvandlas till växtinstallation – ett inlägg i debatten om grönskans betydelse.

- Samhällsbyggaren om Infield

Årets besökssiffror

Registreringen av ArkDes besökssiffror sker i samarbete med Moderna Museet, primärt med hjälp av automatiska räknare i foajén, vilket innebär att de två museerna redovisar samma siffror. Siffrorna exkluderar besökare som kommer till ArkDes via trädgården och redovisar inte könskopplad statistik för våra besökare.

Besöksutveckling

Med anledning av Coronapandemin har åtgärder vidtagits genom reglering av besökarantal och två perioder av nedstängning. Det har inneburit att besöksiffrorna minskat drastiskt i jämförelse med tidigare år.

För att utveckla vårt arbete med att nå publiken har ArkDes under 2020 genomfört en omfattande publikundersökning med hjälp av Morris Hargreaves & McIntyre. I den framgår det att 51 % av besökarna var förstagångsbesökare (2019 var den siffran 70 %). Dock är det viktigt att notera att museet varit stängt under längre perioder under 2020 vilket påverkar resultatet).

Publikundersökningen visar att besökarna är nöjda med besöket på ArkDes. 88 % säger att de tyckte att besöket var "fantastiskt" eller "bra". I publikundersökningen 2019 var denna siffra 85 %. 25 % tyckte att besöket på ArkDes var över förväntan. 2019 var den siffran 20 %. Vi ser också att ArkDes besökare är vana museibesökare, 59 % har besökt fler än fyra museer de senaste 12 månaderna (2019: 59 %, 2018: 54 %, 2017: 62 %).

Tillgänglighetsarbete

I ArkDes verksamhet är tillgänglighet närvarande och integrerat i alla projekt, såväl det publika som det digitala. Några exempel är att museet alltid ser till att utställningstexter ska finnas i rätt höjd, samt vara lättlästa och satta i stor stil så att alla lätt kan ta del av den. Hörslinga finns i Auditoriet, Biografen och Aula ArkDes. Alla dörrar öppnas automatiskt. Det finns heller inga hindrande trösklar i lokalerna.

Hiss finns mellan entrén på Exercisplan och entrén på sjösidan. Parkeringsplatser för rörelsehindrade finns utanför entréerna. Handikapptalett med skötbord finns på flera platser i byggnaden. Rullstolar och barnvagnar finns och kan lånas i entrén. Fällstolar finns att låna i utställningssalarna. Hörslinga finns i Auditoriet, Biografen och Aula ArkDes. På museets hemsida finns det audioguider samt att husets värdar har en bred språklig kompetens för att kunna möta alla olika målgrupper.

Under året har insatser gjorts för att öka delaktigheten för personer med funktionsvariationer. Bland annat har belysningen och ventilationen på museet setts över och förbättrats samt att ett nytt digitalt skyltsystem utarbetats tillsammans med Moderna Museet som kan anpassas efter olika behov och målgrupper.

Våren 2020 valde ArkDes, för att bibehålla tillgänglighet under pandemin, att göra två av sina utställningar digitala: Konstig känsla känns bra och Kiruna Forever. Resultatet blev en höjning av videoexponeringar på ArkDes kanaler med över 2 800 procent, över en miljon exponeringar och en stadig räckvidd på cirka en halv miljon personer under det första halvåret. Det stora antalet digitala produktioner har också lett till att museet under året har kunnat vara tillgängliga för fler och nya grupper över hela landet.

Den 23 september 2020 trädde kravet om digital tillgänglighet i kraft. Under hösten gjorde vi därför ett omfattande arbete med att tillgänglighetsanpassa webben och digitala kanaler.

En åtgärd som gjorts för att vidare öka tillgängligheten i vårt program och innehåll är att vi utformat en contentstrategi för vårt innehåll och att vi, enligt den strategin investerat i nya publiceringskanaler med analysverktyg som hjälper oss att optimera och analysera våra digitala produktioner och en omfattande tillgänglighetsanpassning av vår hemsida som kommer vara färdig april 2021.

Tabell 2 Besöksutveckling

	2020	2019	2018	2017	2016
Antal besökare	166 547*	517 886	562 226	581 383	634 906

* Museet var stängt mellan den 19 mars - 2 juni samt mellan den 29 oktober - 31 december.

Digital räckvidd

ArkDes digitala innehåll syftar till att vara en förlängning av myndighetens vision och ska fungera för att bjuda in allmänheten att reflektera kring och diskutera designens och arkitekturens roll i samhället.

Vi är en förlängning av gatan, en del av staden, ett forum att lyfta de stora frågorna om vad det innebär att vara människa, hur strukturer formar våra beteenden och hur vårt agerande formar framtiden.

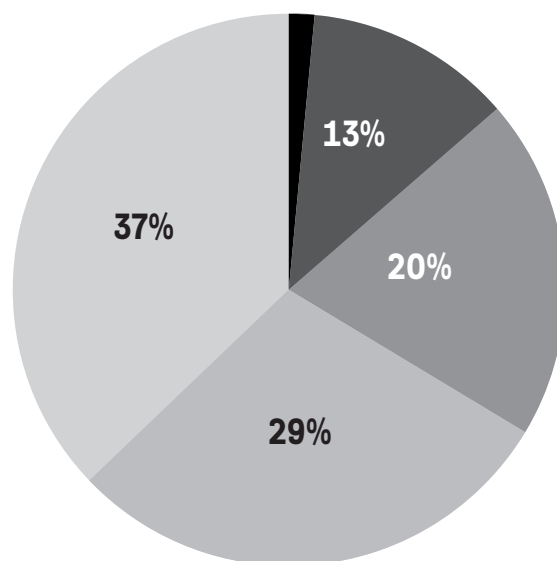
ArkDes ser digitala kanaler som en naturlig förlängning av den mötesplats myndigheten ämnar att vara. Plattformar där vi enkelt kan nå våra besökare, bjuda in till samtal och dela med oss av vårt uppdrag till hela landet och för att öka vår tillgänglighet på nätet analyserar vi ArkDes digitala räckvidd.

Arkdes.se

Vi ser att antalet unika besökare till ArkDes.se ökat i jämförelse med tidigare år (2020: 232 864, 2019:180 912, 2018: 157 108). Det vanligaste sättet för många att nå vår sida är genom direkt sökning men vi ser en markant ökning 2020 gällande trafik från sociala kanaler som har genomgått en ökning på 34% jämfört med föregående år. Detta beror troligtvis på en ökad närvaro, och ett aktivt arbete kring målgruppsanpassade annonser.

Däremot har vi sett en generell nedgång av nya besökare på ArkDes.se, med en minskning som framförallt varit markant i slutet av februari och mars. Det kan till stor del bero på hård nyhetsbevakning av den rådande pandemin och minskat intresse av att besöka fysiska kulturinstitutioner. Den utvecklingen har hållit i sig under året, men vi har trots detta ökat i generell sessionslängd. Detta kan bero på ett ökat innehåll av digitala upplevelser som användaren kunnat ta del av via vår hemsida under året.

Sidan har haft 523 003 visningar (varav 434 327 unika) och den generella tiden besökarna tillbringat på sidan är 1:22 minuter.



Direkt sökning 37%

Organisk sökning 29%

Sociala kanaler 20%

Omdirigering 13%

Annat 1%

Facebook

ArkDes har under lång tid använt Facebook som kanal för att nå vår publik. Via vår Facebooksida informerar vi om utställningar, forskning, konferenser och annan pågående verksamhet på museet. Facebooksidan hade 13 617 följare i december 2020 (2019: 12 879, 2018: 12 055)

En analys av den tillgängliga statistiken visar att det är nästan dubbelt så många kvinnor som män som följer vår Facebooksida och att en absolut majoritet av våra besökare är mellan 25 och 44 år gamla. Det här är en statistik som vi ser återspeglas i våra andra kanaler som vi har samma data för, vilket ni kan se nedan.

Tabell 3 Följardemografi för ArkDes Facebook-sida ålder och kön

	13-24 år	25-44 år	45-64 år	65+ år	Summa
Antal kvinnor	243	4 916	2 952	528	8 639
Andel kvinnor	1,9 %	37,5 %	22,5 %	4 %	65,9 %
Antal män	145	2 668	1 376	282	4 471
Andel män	1,1 %	20,4 %	10,5 %	2,2 %	34,1 %

	13-24 år	25-44 år	45-64 år	65+ år	Summa
Antal kvinnor	290	1 512	448	52	2 296
Andel kvinnor	6,6 %	34,5 %	10,2 %	1,2 %	52,4 %
Antal män	248	1 492	304	41	2 085
Andel män	5,6 %	34,1 %	6,9 %	0,9 %	47,6 %

Tabell 4 Följardemografi för @arkdes_collections - ålder och kön

	13-24 år	25-44 år	45-64 år	65+ år	Summa
Antal kvinnor	646	5 285	1 634	223	7 788
Andel kvinnor	5,2%	42,3 %	13,1 %	1,8 %	62,3 %
Antal män	427	3 300	852	131	4 710
Andel män	3,4 %	26,4 %	6,8 %	1,1 %	37,7 %

Tabell 5 Följardemografi för @arkdesc - ålder och kön

Instagram

Under 2020 har ArkDes jobbat vidare med de två Instagramkonton, @arkdesc och @arkdes_collections, som museet använt de senaste åren för att tillgängliggöra museets verksamhet och samlingar.

Under året har Instagram utgjort en värdefull kanal för att ge publiken kurerat innehåll även när museet varit stängt. De två kontona har olika funktioner där @arkdesc används som en generell nyhetskanal där museet publicerar intervjuer och reportage, delar bilder från utställningar och konferenser och annat som tillåter vår publik att ta del av vår verksamhet.

@arkdes_collections har en mer specifik funktion och används för att tillgängliggöra museets samlingar. Detta görs genom att dela foton av modeller, ritningar, skisser, målningar m.m. från samlingarna. Det sker också genom den periodvisa reportageserien Story time: ArkDes Collections och virtuella visningar av materialet som serien Samlingarna berättar som gjordes under 2020.

En analys av den tillgängliga statistiken för våra två konton visar att vi har något fler följare som talar engelska än svenska (6 387-6 097*) och att den största åldersgruppen bland våra följare är 25-34 följt av 35-44. Vi kan se att vi har något fler kvinnliga följare än manliga (60%).

Analysen visar att den procentuella ökningen av följare är större på det mindre kontot @arkdes_collections.

*vi identifierar detta som en potentiell felkälla när vi jämför det med den geografiska datan då det överstiger antalet följare i länder med engelska som största språk.

Det framgår också, trots att det totala antalet inlägg på @arkdesc nått betydligt fler, att de individuella inläggen på @arkdes_collections har bättre spridning och att fler interagerar mer med innehållet från samlingarna genom likes, kommentarer och sparningar.

Pepparkakshus 2020 hemma med AR



Foto: Viktoria Ganvare

Yrkesgrupp	Antal	Andel
Arkitektur och planering	327	25,2 %
Formgivning	212	16,3 %
Offentlig förvaltning	164	12,6 %
Muséer och institut	96	7,4 %
Samhällsbyggnad	68	5,2 %
Vidareutbildning	53	4,1 %
Forskning	30	2,3 %
IT	28	2,2 %
Internationella relationer	22	1,7 %
PR och kommunikation	22	1,7 %

Tabell 6 LinkedIn Besöksdemografi 2020 - Yrkesgrupper

LinkedIn

Den 1 september lanserade ArkDes en LinkedIn sida för ArkDes ThinkTank. Anledningen till lanseringen var att jobba för att nå Think Tanks målgrupp bestående av yrkesverksamma arkitekter, stadsplanerare arkitekter, politiker och byggaktörer och få spridning av innehåll om ArkDes olika forskningsprojekt bland dessa.

Under hösten har samma material som lagts in i nyhetsbrevet lagts upp på sidan, såsom konferensinfo, artiklar om Open Call, filmer från UR etc. Resten av materialet har varit sådant som inte producerats hos oss på ArkDes men som handlar om Think Tank och enhetens projekt: poddar, artiklar, filmer etc. Efter fem månader har nu sidan 956 följare och en demografisk analys av följargruppen visar att följarna motsvarar de avsedda målgrupperna (se Tabell S).

Det månatliga besöksantalet har ökat sedan profilen skapades och ligger idag på ungefär 500, med en topp under december månad då Think Tank gjorde julkalendersinlägg varje dag fram till den 24. dagsläget saknar vi statistik i andra och tredje led, något vi hoppas kunna presentera i framtida redovisningar.

Tabell 7 Allmänna visningar

	2020	2019	2018	2017
Antal allm. visningar	30	115	109	150
Antal fysiska deltagare	346	1 151	1 700	4 502

Visningar

Vi fortsatte periodvis erbjuda fysiska allmänna visningar hos oss i huset när utställningarna var öppna, t.ex. av vår basutställning Arkitektur i Sverige eller våra tillfälliga utställningar: som Kiruna Forever, eller Konstig känsla känns bra. Vi erbjöd även öppna och kostnadsfria kuratorsvisningar då de intendenterna som kurerat utställningarna gjorde visningar för att ge en fördjupad besöksupplevelse till de som hittade hit.

Efterfrågan på bokade beställda visningar av utställningarna minskade och många visningar ställdes in från mars och framåt, men i många fall ville de grupper som bokade komma hit vid senare tillfällen.

Sponsring

ArkDes etablerar kontinuerligt långsiktiga samarbeten med aktörer som tillsammans med museet vill nå ut och lyfta en specifik utställning eller aktivitet. Samarbeten och sponsring regleras i museets sponsringpolicy. Under 2020 etablerades ett huvudsponsorskap med Marginalen Bank för utställningen Sigurd Lewerentz – Dödens och livets arkitekt.

Tabell 8 Bokade visningar

	2020	2019	2018	2017
Antal bokade visningar	22	98	82	96
Antal fysiska deltagare	343	1 335	1 397	1 993



Skeppsholmsvandring upp-och ned med hjälp av spegel



Modell från Do-it-yourself helg

Unga på ArkDes

Barn och unga är en viktig målgrupp för ArkDes. ArkDes har skolprogram för elever från förskoleklass till gymnasium och erbjuder familjer material som de kan använda för att på ett lekfullt sätt tillgodose sig innehållet i de stora tillfälliga utställningarna så väl som familjeaktiviteter på helger.

För att förbättra besöksupplevelsen för barnfamiljer har ArkDes byggt ett nytt familjerum: Family ArkDes. För museet är unga en prioriterad målgrupp, bland dem finns framtidens arkitekter och formgivare och förhoppningen är att rummet ska locka ännu fler barnfamiljer och unga till museet framöver.

För att sprida kunskap om arkitektur och design till vår unga publik satsar biblioteket på att tillhandahålla böcker för barn på flera håll i byggnaden. Det finns böcker i Studio ArkDes, för utlåning i biblioteket och i det nybyggda familjerummet Family ArkDes då att läsa tillsammans är en mycket populär aktivitet för familjer som besöker ArkDes.

Under årets första månader pågick familjeverksamheten i våra lokaler på museet med fysiska workshops där deltagarna fick arbeta praktiskt i en skapandeprocess. Till exempel hade vi sportlovs-workshops kring utställningen Flygande betong. Rådande omständigheter under resten av pandemiåret 2020 gav dock förändrade förutsättningar för hur vi kunde möta familjerna. Till exempel kunde vi inte utnyttja vår pedagogiska studio gestaltad och inredd av arkitekterna Tham & Videgård i samma utsträckning som tidigare år, eller göra workshops på Stockholms stads Kulturfestival som ställdes in.

Under året testades ett nytt koncept som riktar sig till åldersgruppen 10-13. Vad som från början var en planerad sommarkolloveck på Skeppsholmen på temat Do-it-yourself ändrades istället till en helg på samma tema under september. Med anledning av pandemin valde vi att begränsa antalet deltagare till 10 st per dag men helgen blev mycket lyckad och de totalt 20 deltagarna fick prova på att själva bli stadsodlare, gå på Skeppsholmsvandring upp-och ned, bygga fröbomber samt konstruera en Rube Goldberg-maskin som transporterade rörelse.

Under delar av året hade vi möjlighet att göra workshops i huset kring vår utställning om Kiruna på temat Att flytta en stad. Vi tog även fram ett familjespår för att besökarna på egen hand skulle kunna uppleva utställningen. Antalet fysiska tillfällen och deltagare på familjeverksamheten under 2020 blev betydligt färre än under tidigare år, men istället genomfördes digitala satsningar som t.ex. på pepparkaksutställningen. I denna kunde familjer och yngre besökare ta del av pepparkakshusen på nätet.

Tabell 9 Familjeaktiviteter

	2020	2019	2018	2017
Antal fysiska familjeaktiviteter	22	75	78	114
Antal fysiska deltagare*	321	2 616	2 963	3 035

*Vad gäller digitala besök finns ingen närmare statistik för yngre besökare.

Samlingar och bibliotek

Samlingarna och biblioteket utgår från ArkDes grunduppdrag att verka för att stärka kunskapen och främja intresset för arkitektur, form och design. Under året har både äldre och mer samtida föremål tagits in i samlingarna, samtidigt som arbetet med att utforska de befintliga samlingarna inför en ny samlingsutställning har intensifierats. I biblioteket fortsätter inköpen av aktuell litteratur samtidigt som vi kompletterar det äldre beståndet med donationer. Förmedlingen har öppnet via sociala medier där publiken kan följa arbetet i samlingarna, via utlån ur samlingarna, via fjärrlån från biblioteket och i huset genom biblioteket och forskarservice.

Vetenskaplig bearbetning av samlingarna

Samlingarna bearbetas vetenskapligt av våra besökande forskare från både Sverige och utlandet som på plats eller via digitala kanaler använder samlingarna i sin forskning. Genom att samlingsmaterial i allt större omfattning blir tillgängligt digitalt blir det svårare för ArkDes att följa upp hur materialet används, att ta del av forskningsresultaten och bidra till att sprida dem.

En fritextsökning i Libris med sökorden arkitektur, Sverige och 2020 ger drygt 81 träffar. Bland dessa publikationer har följande bilder ur ArkDes samlingar:

- Kiruna Forever. Red/ed: Daniel Golling, Carlos Mínguez Carrasco
- Arkitekt Elsa Sundling: av lust och ohejdad vana. Frida Nerdal.
- Tio byggnader som definierade 1980-talet. Redaktör: Dan Hallemar.
- ArkDes research symposium on architectural history : 2018. Red/ed: Christina Pech, Mikael Andersson.
- Ingrid Wallberg: arkitekt och funktionalist. Anne Brügge.
- Brf St Eriksplan 6: krönika över föreningens historia: Klas Schönning.

Nyförvärv

Under 2020 tog ArkDes emot sex donationer. Bland annat två större efterleveranser från Nyréns Arkitektkontor och Ralph Erskine (genom Tovatt Arkitekter), några av 1900-talets främsta arkitekter.



DN-skrapan: Paul Hedqvist

Andra exempel är förvärv efter arkitekterna Sune Lindström, Malene Björn samt en större samling från Krister Bjurström/Bertil Brodin.

Visningar av samlingarna och bibliotek

Visningar av samlingarna har inte varit möjlig på grund av covid-19. Biblioteket har löst situationen genom att ha visningar via Teams.

Tillgängliggörande av digitala resurser

ArkDes samlingar tillgängliggörs i olika form som digitala resurser via ArkDes hemsida, kultur-arvsportalen DigitaltMuseum samt vidare ut i en europeisk kontext på Europeana. Det som tillgängliggörs är inte enbart högupplöst bild utan även data i form av kataloginformation och dataset vilka fungerar som auktoriteter för historieskrivande och kunskapsuppbyggnad även utanför ArkDes verksamhet via webbplatsen KulturNav.

Genom KulturNav kan ArkDes publicera data som länkad öppen data (LOD) för att:

- Bygga upp och länka ihop information
- Förbättra, administrera och förvalta information
- Publicera och distribuera information

Tillgängliggörande genom inventering och sociala medier

Under 2020 har mycket tid ägnats åt att inventera samlingen. På grund av den stora mängd föremål (cirka 4 miljoner ritningar och fotografier) som finns i ArkDes samlingar är mycket av materialet utforskat. Inventeringen är en del i arbetet med en ny samlingsutställning som öppnar 2023. Genomgången av materialet resulterar även i en kartläggning som kan ligga till grund för ArkDes framtida insamlingsarbete. För att förmedla nyupptäckt material på ett lättillgängligt sätt och för att nå ut till fler startades 2018 instagramkontot @arkdes_collections. Det har resulterat i att vi når ut till en bred och internationell publik. Kontot har i december 7 670 följare från olika delar av världen.

För att göra besökarna medvetna om det omfattande material som finns i ArkDes magasin startade vi 2020 projektet "Samlingarna berättar". I två vitrinskåp visas ett urval originalmaterial under olika teman, några månader i taget.

Den första utställningen med rubriken "Spåren av arkitektens resor", visar skisser och fotografier från ett antal arkitekters studieresor. Under hösten har digitala visningar gjort det möjligt för besökarna att ta del av utställningen.

Digitalisering av samlingarna

Digitaliseringen av samlingarna sker dels inom ramarna för mer strategiska projekt samt löpande genom interna och externa beställningar av högupplösta digitala bilder. Inom den strategiska digitaliseringen fortsätter konverteringen av fotografen Sune Sundahls samling av ca 195 000 negativ till bildfiler, fokus inom projektet ligger på de ca 50 000 glasplåtar som ingår i samlingen. 2 558 st digitala filer skapades av Stiftelsen föremålsvård i Kiruna 2020 inom ramen för detta projekt. (2019: 3 250, 2018: 5 762).

Av glasplåtarna har hittills 36 297 digitaliserats varav 17 825 (16 706 med bild) vid utgången av 2020 finns tillgängliga via DigitaltMuseum.

År 2020 finns sammanlagt 194 816 (2019: 190 257, 2018: 187 924) objekt ur ArkDes samlingar tillgängliga via DigitaltMuseum.

Av dessa är 37 963 nedladdningsbara med bild (2019: 32 018, 2018: 29 884).

ArkDes sidvisningar på DigitaltMuseum var 3 065 760 under 2020. (2019: 2 396 218, 2018: 1 955 928).

Förmedlingen av digitala bildfiler via Digitalt Museum var 18 741. (2019: 15 190, 2018: 12 686).

Bildbeställningar via Forskarservice har genererat 239 digitala filer. (2019: 214).

Forskarservice

Förutom tillgängliggörande via digitala kanaler är det möjligt att besöka ArkDes och beställa fram material ur samlingarna, men även att via mail ställa specifika frågor. Under höstterminen 2019 har Forskarservice haft regelbundna öppettider istället för att som senaste året, ha öppet vid två tillfällen per termin. Den nya modellen har visat sig mer effektiv med fullbokad forskarsal vid varje öppet tillfälle. Det har också inneburit mer tid för samlingsintendenterna att fokusera på samlingsförvaltning och inventering av det material som hittills varit okänt.

Antalet besök har under året varit under året var sammanlagt 252 st (2019:409, 2018: 346).

Antalet forskarfrågor via mail: 425 st. (2019: 442, 2018: 346).

Utställningar/utlån

Samlingarna tillgängliggörs på många olika sätt; digitalt, via publikationer, genom utlåning, bildförmedling, visningar, och i sociala medier men även i utställningar nationellt och internationellt. År 2020 har ArkDes samlingar funnits representerade i både ArkDes egna utställningar och i externa utställningar.

Exempel på utställningar där ArkDes samlingar funnits representerade:

- Kiruna Forever. Fotografier och ritningar. Utställning på ArkDes.
- Hallänningarna som ritade om Sverige. Utställning på Hallands Konstmuseum, Halmstad.
- Signature women. Utställning på Artipelag i Stockholm.

Biblioteket

Ett arkitekturbibliotek för alla, med ambitionen att nå ut med text och bild om arkitektur, både på papper och digitalt till alla, både barn, vuxna och specialister, är ambitionen. Böcker finns närvarande i de publika rummen, och biblioteket har generösa öppettider och finns självklart tillgängligt via fjärrlån.

I sambiblioteket har vi en särställning utanför högskolan med att tillhandahålla litteratur och vägledning i arkitektur och gestaltad livsmiljö till intresserade oavsett livssituation och hemmaadress.

Vi använde vårens nedstängning till att städa, dra hyllor, gallra, dokumentera, och katalogisera samlingar för ökad tillgänglighet, liksom i de stora sysselsättningsprojekten inom kulturområdet på 1990- och 2000-talen som syftade till att bevara och öppna museisamlingar. Ett arbete vi fortsatt under hösten, inte minst i förberedelser för ett nytt magasin.

Tillgängliggörande av biblioteket

Vi har arbetat med att göra rummen mer bekväma för besökarna. Skyltar för orientering i biblioteket och tydligare märkning av böcker för pedagoger och barn i Studion hör till det vi hoppas ska hjälpa besökarna att känna sig mer hemmastadda.

Barn och unga har sin Studio men är självklart välkomna till biblioteket för att låna böcker, inte minst på söndagar. Studenter, forskare, specialister och intresserade uppskattar det tysta rummet för sina studier och dominerar som besökare på vardagar.

Biblioteket har haft öppet i sex månader mot normala nio och har därför en lägre besökssiffra än tidigare.

Kunskapsförmedling

Vi katalogiserar i den nationella bibliotekskatalogen Libris och har den som lokal katalog. Många av våra besökare hittar till biblioteket via sökningar och den som bor i Stockholms län kan bli låntagare, låna hem böcker och få hjälp med fjärrlån från andra bibliotek. Antalet utlånade böcker ligger kvar på samma nivå som tidigare trots begränsade öppettider.

Fjärrlånet är viktigt för kunskapsförmedling av vår egen samling och gör biblioteket tillgängligt för hela Sverige, Norden och bibliotek utomlands, i första hand i Europa.

Vi lånar själva in en hel del böcker, inte minst i samhällsvetenskapliga ämnen för att täcka behovet internt. Forskare och curatorer på museet behöver ofta litteratur som kompletterar bibliotekets egen inriktning på arkitektur och gestaltad livsmiljö. Biblioteket arbetar också med att erbjuda fördjupning i samband med utställningar. Under året har vi köpt in litteratur för arbetet med, och fördjupning av, teman i Kiruna Forever och publicerat en digital läslista till utomhusinstallationen Infield, ett projekt där vi också kunde tillgängliggöra material med öppen tillgång om ängar och ekosystemtjänster, direkt i besökarnas mobiltelefoner.

Visningar har flyttat in i Teams och samarbetet med Folkuniversitetet har fortsatt, och nu i nya former med deltagare också utanför Stockholmsområdet.

Biblioteket i siffror för år 2020:

- Besökare biblioteket 1 501 (2019: 3 134, 2018: 3 077).
- Utlånade böcker 3 994 (2019: 4 001, 2018: 4 304).
- Fjärrlån 183 (2019: 186, 2018: 191).



Foto: Matti Östling

Gestaltad livsmiljö

Målet för arkitektur-, form- och designpolitiken formulerades i propositionen för Gestaltad livsmiljö, Prop. 2017/18:110, och antogs i riksdagen i maj 2018. Redan 2015 gavs ArkDes i uppdrag att arbeta med politiken som utgångspunkt i och med en förändring av myndighetens instruktion. Instruktionen kring uppföljningsuppdraget är tredelad:

ArkDes ska:

- verka för att de mål som riksdagen har fastställt för arkitektur, formgivning och design uppnås.
- följa upp politikens genomslag på området
- vid behov föreslå åtgärder för att stärka målpuppfyllelsen.

Vidare skall ArkDes sedan tidigare främja och förmedla kunskap om hur en ökad kvalitet inom arkitektur, form och design kan bidra till samhällsutvecklingen, samverka och samarbeta med andra aktörer samt utgöra en nationell mötesplats. Samtliga av dessa uppdrag har bäring på arkitektur- form och designpolitiken. Sedan 2018 har ArkDes också årligen emottagit ett forskningsanslag om 5 miljon kronor för att tillskapa en ny forskningsfunktion för gestaltad livsmiljö inom myndigheten som kan bidra till att stärka kunskapsunderlaget inom området samt att sprida denna (se vidare under i kapitlet Forsknings- och utvecklingsinsatser).

I och med 2020 års regleringsbrev skall ArkDes också redovisa insatser och resultat avseende myndighetens arbete med gestaltad livsmiljö utifrån det nationella arkitektur-, form- och designpolitiska mål som riksdagen har beslutat. Under 2020 har ArkDes fortsatt det strategiska analysarbetet, påbörjat arbetet med en exempelbank samt summerat perioden som gått i en första rapport. Rapporten släpptes i september 2020 och lyfter ett antal medskick för det fortsatta arbetet.

ArkDes Think Tank

ArkDes har arbetat intensivt med att bygga upp en plattform för de olika uppdragen så att en strategisk växelverkan kan uppnås. Enheten ArkDes Think Tanks har sedan den etablerades 2018 arbetat med att svara både mot myndighetsuppdrag och

instruktion samt de frågeställningar som lyfts i och med den nya politiken.

Som en nationell mötesplats har ArkDes Think Tank arbetat strategiskt i samverkan för att skapa tillfällen till kunskapshöjande insatser för målgruppen, exempelvis i form av seminarier och konferenser. Här har samverkan med andra myndigheter och aktörer varit avgörande för att hitta synergieffekter och nå ut brett. De kunskapsluckor som identifierats tas med i enhetens fortsatta arbete, exempelvis genom utlysningar av medel för praktiska forskning, liksom till vidare sammanhang såsom Rådet för hållbara städer.

Samverkan och samarbete

Samverkan lyfts fram som särskilt angeläget och ArkDes samverkar därför med Boverket, Statens konstråd och Riksantikvarieämbetet (RAÄ). Boverket samordnar detta arbete. En styrgrupp bestående av riksarkitekten och myndighetscheferna samt en arbetsgrupp träffas regelbundet för att synkronisera de pågående uppdragen och identifiera möjliga samverkansåtgärder. ArkDes Think Tank har också ingått i projektgrupper och referensgrupper. Därutöver sker samverkan inom de fyra myndigheternas olika myndighetsuppdrag och genom konferenser delvis i samverkan.

Två interna samverkansseminarier med nyckelpersoner inom myndigheternas uppdrag har genomförts i mars respektive oktober 2020. Seminarierna har inneburit en möjlighet att identifiera potentiella samverkansområden, ge inspiration och skapa en gemensam grund.

Kunskapsspridning och ny kunskap

I det kontinuerliga arbetet med att bygga upp kunskapsområdet har ArkDes Think Tanks särskilt utpekade målgrupp, personer som arbetar med arkitektur, design och stadsutveckling, varit i fokus. För att få en så stor utväxling som möjligt, även kopplat till mötesplatsuppdraget, har målgruppen involverats på olika sätt. Det har inneburit att tillfråga deltagare i konferenser och seminarier om deras behov av ny kunskap, att rikta utlysningar till yrkesverksamma inom politikområdet samt att genom en strategisk

Strategiskt analysarbete

I uppföljningsuppdraget ingår en strategisk omvärldsbevakning kring frågor med bäring på politik för gestaltad livsmiljö. Det innebär att följa utvecklingen och identifiera viktiga sammanhang med potential för synergier, att studera vilka frågor som lyfts av branschen (personer som arbetar med arkitektur, design och stadsbyggnadsfrågor) liksom av akademien, samt se hur genomslaget ser ut på lokal och regional nivå.

Boverket, som stödjer ArkDes i det här uppdraget, konstaterar att det finns ett glapp mellan den nationella politiken och kommunernas möjligheter och verktyg att ta målsättningarna vidare. ArkDes ser därför ett starkt behov av att utveckla en exempel-samling, ett arbete som har inletts 2020.

Insatser

Med människan i fokus – avrapportering uppföljningsuppdraget

I årets uppföljningsrapport, Gestaltad livsmiljö – med människan i fokus, identifieras också ett antal framtidsfrågor av betydelse för politikens måluppfyllelse. Rapporten är uppdelad i tre delar.

Del ett ger en översiktlig beskrivning av politik och uppdrag och en uppföljning av perioden som gått. Delen bygger på ett omfattande kunskapsunderlag: intervjuer, statistik, enkätundersökningar och forskning. De intervjuade är ett trettiotal personer med olika bakgrund: de kommer från de statliga myndigheter och organisationer som arbetar med uppdrag kopplade till gestaltad livsmiljö.

Del två är en fördjupande del med fyra temaartiklar. Genom en strategisk växelverkan av ArkDes olika uppdrag, mötesplatsuppdraget och uppföljningsuppdraget, har barnperspektivet, klimatfrågan och ett tryggt och tillgängligt samhälle framkommit som särskilt viktiga i analysen av underlaget till denna rapport. ArkDes har genom sitt uppdrag att verka för att målen nås också agerat på dessa sakfrågor exempelvis genom seminarier och forskningsinsatser.

Avslutningsvis summeras lägesbild, medskick och slutsatser i del 3. Huvudmedskicket är att politikens bredd gör att myndigheternas uppdrag som är relativt smala i sakligt innehåll riskerar att missa frågor som ligger på tvären, där verklig samverkan behövs. ArkDes gör bedömningen att det nationella målet kan uppnås först när de myndigheter som har regeringsuppdrag att i olika delar verkställa politiken

också utgår ifrån hela begreppet och inte endast utvalda delar. Det finns en stor möjlighet att ytterligare samverka mellan myndigheterna, att vidga och koppla ihop uppdrag och att ta del av varandras erfarenheter men då krävs också att det i regeringsuppdragen till berörda myndigheter poängteras att hela begreppet skall beaktas.

För att få genomslag i frågor om arkitektur och gestaltad livsmiljö är också informella styrmedel som nätverk, kunskapshöjande och främjande insatser viktiga att arbeta med som komplement till de mer formella verktygen som lagar och ekonomiska stöd. Övriga medskick som lyfts i del 3 är behovet av att hitta metoder för ökad delaktighet, att finna sätt att koppla samhällsekonomi med projektekonomi, att ta fram exempel på hur hela hållbarhetsperspektivet kan tas om hand i upphandlingssituationer, att verka för förebildlighet när staten bygger, att verka för starkare incitament för flexibilitet och återbruk, att lyfta gaturummens utformning i relation till mobilitet liksom att säkra friytor för fler.

Gestaltad livsmiljö 2020

Konferensen planerades under våren av en myndighetssgemensam konferensgrupp och omarbetades på grund av pandemin till ett hybridevent där deltagare och externa föredragshållare medverkade digitalt. Styrgrupp, programledare, kulturminister Amanda Lind samt persoalen som arbetade med teknik och support medverkade från ArkDes. Konferensen hade ett rekordhøgt antal anmälningar på nästan 2 000 personer med en stadig tittarsiffra på ca 1 000 deltagare under hela dagen. Flest tittare loggade in under förmiddagen med 1 200 deltagare som högst.

Produktionsinsatserna för konferensen var unika då inspelningen skedde i ArkDes bibliotek, en lokal som inte är avsedd för konferenser eller filminspelning. Lokalen gav en levande, dynamisk och visuellt tillfredsställande bakgrund till konferensen, var mycket uppskattad av tittare såväl som medverkande.

Det digitala formatet var lyckat och uppskattat bland majoriteten av tittare, särskilt bland deltagare på geografiskt avstånd från ArkDes. Formatet lyckades skapa viss interaktivitet mellan publik och talare, dock saknades funktioner för interaktioner mellan deltagarna och synliggörande, vilket vanligtvis erbjuds i form av en chatt.



Kieran Long i virtuellt samtal under konferensen Gestaltad livsmiljö 2020

Denna möjlighet var medvetet borttagen på grund av en oro för "troll" och potentiellt svårhanterliga kommentarer i flödet, men bör finnas med i kommande konferenser.

Under konferensens gång loggade ca 1 900 personer in för att titta på konferensen varav 1 813 med unik inlogg. Ett hundratal personer loggade in via en anonym länk, vilket exkluderar dem från deltagarlistans statistik. Av de 1 813 kända deltagarna var 65 % från offentlig sektor och 28 % från näringslivet. Resterande 7 % var antingen studerande eller arbetssökande. Ungefär 36 % av alla deltagare var någon form av arkitekt (ink. landskapsarkitekt, planeringsarkitekt mm). Andra synliga yrkesroller var samhällsplanerare, utvecklare, bygglovshandläggare, konstnärer, kultursamordnare, akademiker, bebyggelseantikvarier m.fl. Konferensen uppmärksammades i följande externa medier:

- Vaken med P3 & P4
- Tidskriften Arkitektur
- Arkitekten (artikel + två notiser)
- Miljö och utveckling
- Tidskriften RUM
- Fastighetsnytt
- Dalarnas Tidning

Street Moves

Street Moves innebär ett konkret exempel på hur gestaltningen av våra gemensamma offentliga miljöer kan ske i samverkan mellan offentliga och privata aktörer, och i samarbete mellan olika kompetenser. Projektet visar på hur man genom tillämpningen av designprocesser kan skapa dialog och delaktighet inom planering och stadsutveckling. Street Moves visar på vikten av att arbeta utforskande och experimenterande med ambitionen att finna nya lösningar för att uppnå de utpekade målen i Politiken för Gestaltad livsmiljö.

The Blob

Hilda Hellströms kombinerade infarthinder och cykelställ "The Blob" som först ställdes ut som en prototyp i ArkDes utställning Public Luxury har fått ett nytt hem. Under sommaren stod de fem exemplaren på Norr Mälarstrand men står nu permanent på den nya gågatudelen av Drottninggatan mellan Rådmansgatan och Kungstensgatan i Stockholm. Med sin tudelade funktion ifrågasätter verket vilka transportmedel som prioriteras i våra städer samtidigt som det bidrar med ett nytt spännande formspråk till gaturummet.



Verket The Blob har fått ett nytt hem på Drottninggatan: Hilda Hellström



En arktisk stad: Ralph Erskine. Illustration: Lars Harald Westman

Kiruna Forever

Kiruna Forever berättar om gestaltningen av en stad och vilka samhälleliga, politiska och ekonomiska processer som påverkat formandet av staden och i förlängningen invånarnas livsmiljöer. Utställningen behandlar också de olika intressen och perspektiv som finns på vad som är en önskvärd utveckling och utformning av staden.

Kiruna är format av det intima förhållandet som finns till gruvan och det statsägda gruvbolaget LKAB. Kiruna Forever undersöker och ifrågasätter vilken påverkan bolaget har på stadens utveckling och utformning, både historiskt och inför framtiden.

Utställningen visar också upp den rika arkitektoniska historia Kiruna har och hur visionära planer många gånger legat till grund för stadens utveckling. Utöver att diskutera vad som är en önskvärd utveckling för en stad som Kiruna ger Kiruna Forever, med omfattande material som behandlar en mängd olika aspekter av planeringen av en stad, möjligheter till fördjupad förståelse om det arbete och de beslut som alltid ligger bakom gestaltandet av våra livsmiljöer.

Open call och ArkDes Fellowship

Genom det forskningsanslag som myndigheten erhållit sedan 2018 har goda möjligheter funnits för att ta identifiera kunskapsluckor kopplat till det nationella målet samt att verka för att ny kunskap

tas fram och sprids. Här har ArkDes arbetat med två forskningsprogram, ArkDes Fellows samt Open Call samt använt slutsatser från det strategiska analysarbetet för att söka ytterligare medel för forskningsprojekt.

Genom Open Call 2019 kunde en analys av samtliga inkomna ansökningar (68 st) identifiera ett antal viktiga sakfrågor som målgruppen identifierade som bristfälliga i relation till politiken. De mest förekommande sakfrågorna där målgruppen såg ett behov av fördjupade insatser var barnperspektivet och barnens plats i staden, ekosystemtjänster i praktiken samt nya lösningar för medskapande/dialog. Dessa frågor har ArkDes lyft på olika sätt under 2020, inte bara genom spridning av de utvalda projektens slutresultat, utan också genom event, seminarier, nedslag i uppföljningsrapporten och installationen Infield.

Fellows 2020 har också ytterligare riktats mot politikområdet genom årets tema "Vår gestaltade livsmiljö". En svensk och en engelsk kortversion av politiken fanns med som underlag till utlysningen vilket möjliggjorde för sökanden, både svenska som internationella, att förstå det sammanhang som projekten skulle relatera till.



Ralph Erskine framför Ormen Långe.

Årets utlysning resulterade i 75 ansökningar varav tre personer fick möjlighet att tillbringa tid på ArkDes för att arbeta med sina projekt. Ny kunskap skapas inte bara genom projekten utan också genom en kontinuerlig dialog Fellows emellan samt mellan Fellows och myndighetens personal. Nedan följer en sammanfattning av de tre forskarnas olika projekt:

- **Att leva i den förlorade modernistiska utopin Svappavaara som global by**

Andrea Luciani tillbringade en stor del av sitt fellowship på plats i Svappavaara utanför Kiruna för att studera och samtidigt återaktiva Ralph Erskines arv och byggnad Ormen Långe. I samverkan med invånare i Svappavaara har Luciani studerat, diskuterat och aktiverat byggnadens tidigare tomma lokaler på olika sätt.

- **Camilla Schlyter: Sju nedslag i träbyggnadskonsten i ArkDes samlingar**

Projektet syftade till att utifrån studier av moderna och traditionella träbyggnadstekniker försöka finna nya möjligheter i designprocessen. Projektet omfattade ett gediget forskande i museets samlingar och praktisknära forskning tillsammans med studenter från KTH.

- **Katja Rosenlind: Avsikt och verkan: en studie av beslutstexterna tillhörande Slussens omdaning**
Katja Rosenlind använde sin tid på ArkDes till att studera de beslut som föregick realiserandet av Slussens omdaning. Via textanalys där innehållet dekonstrueras undersöktes alternativa tolkningar och latenta möjligheter. Projektet ger en fördjupad förståelse av myndigheters språkbruk och dess betydelse för gestaltningen av våra städer.

Under 2020 har pandemin påverkat gästforskarnas arbete på flera sätt, både i möjligheten till aktivt kunskapsutbyte med ArkDes personal och möjligheten att arrangera fysiska sammankomster som exempelvis seminarier, presentationer och workshops. Det har också försämrat möjligheterna att under arbetsprocessen träffa allmänheten, experter, intressenter mfl. och spridningen av deras projekt har påverkats negativt i den meningen.

Administrationen runt ArkDes Fellowship har i år, på grund av pandemin, sett annorlunda ut, men de ändrade planerna är inte nödvändigtvis av ondo. Då Folkhälsomyndighetens rekommendationer inte gett möjligheten att arrangera ett slutseminarium på plats kommer i stället projekten att slutredovisas i nedladdningsbara rapporter och filmat material, vilka ingår i en digital lansering under våren 2021. Det kommer att ge fler möjlighet att ta del av det arbete som gästforskarna genomfört.

Forsknings- och utvecklingsinsatser

En del av ArkDes övergripande mission som center för arkitektur och design är att främja forskning och utveckling inom arkitektur och design. Det arbetet sker genom forskning i våra samlingar, praktikbaserad forskning och genom samarbete med andra institutioner och verksamheter.

Enligt regleringsbrevet ska ArkDes redovisa följande;

- vilka strategiska prioriteringar som legat till grund för användningen eller fördelningen av medel,
- vilka insatser som finansierats eller delfinansierats av anslaget under året,
- på vilket sätt insatserna förväntas bidra till kulturområdets utveckling, och
- en resultatbedömning av genomförda insatser.

Strategiska prioriteringar

ArkDes har tolkat sitt uppdrag att vi med hjälp av de särskilda medel vi fått ska verka långsiktigt för att skapa en dynamisk, intressant och stark forsknings- och utvecklingsmiljö, framför allt med riktning mot praktikbaserad forskning och utveckling i nära samverkan med såväl det offentliga som med den privata sektorn. Vidare har ArkDes tolkat uppdraget med att riktningen för FoU-verksamheten ska ha bäring främst mot ämnen inom det breda politikområdet gestaltad livsmiljö.

Vägledande för ArkDes arbete i denna riktning, och hur vi har nyttjat de särskilda medlen, har under året varit de strategiska prioriteringarna som anges i ArkDes forskningspolicy (ORP), nämligen;

1) Att öka ArkDes forskningsresurser genom investeringarna från aktörer inom våra områden i syfte att etablera ArkDes som en stark forskarmiljö och centrum för praktisk forskning. Detta kan ske genom ansökningar till olika forskningsfinansiärer och genom samverkan med andra aktörer inom det privata och det offentliga.

2) Att skapa en livlig, varaktig och praktikbaserad forsknings- och utvecklingsmiljö på ArkDes som bidrar till att ArkDes ges förutsättningar att arbeta med de bästa utövarna och forskarna nationellt och

internationellt inom en bredd av discipliner, allt från digital-, industri- och produktdesign till arkitektur och urbanism.

3) Att utveckla en metodik för uppföljning och utvärdering av genomförda praktiska FoU-insatser utifrån kvalitets- och effektivitetsperspektiv.

4) Att skapa och upprätthålla relationer med andra organisationer inom vårt område som utför forskning på detta område och initiera samarbeten.

Organisatoriskt har Forsknings- och utvecklingsinsatser relaterade till politiken för gestaltad livsmiljö, knutits till ArkDes Think Tank, där även uppföljning av politiken för gestaltad livsmiljö och mötesplatsuppdraget ingår. Forskningsanslaget, 1:4 Forsknings- och utvecklingsinsatser inom kulturområdet, används därför för att finansiera delar av Think Tanks verksamhet.

Arkitektstudenter från KTH på träbyggnadsworkshop



Foto: Camilla Schlyter

Aktivitet	Aktivitet (T)	Utfall 2020
44003	Hållbar Stad	75 095
44012	Think Tank, forskning	2 459 975
44014	Forskning - FOU medel	83 612
44015	ArkDes Fellowship	1 107 633
44016	Ekosystemtjänster	148 678
44018	Öppna utlysningar	37 000
46026	Exercisplan	1 054 553
		4 966 546

Tabell 10 Användning av forskningsanslag

Insatser finansierade eller delfinansierade av forskningsanslaget under 2020

Aktivitet 44003 Hållbar Stad

Hållbar Stad är ett forum som riktar sig till myndigheter, organisationer, näringsliv och andra aktörer som intresserar sig för, och arbetar med, hållbar stadsutveckling. Syftet med sidan är att sprida kunskap och skapa möjligheter till samverkan kring hållbar stadsutveckling inom forskning och utveckling, särskilda projekt m.m. Webbplatsen Hållbar Stad drivs av Rådet för hållbara städer, ett forum där 11 myndigheter samverkar för att påskynda utvecklingen mot mer hållbara, hälsosamma och inkluderande städer. Bland medverkande myndigheter syns bl.a. viktiga forskningsfinansiärer. ArkDes överintendent Kieran Long representerar ArkDes i rådet. Årsavgiften om 75 000kr som de medverkande myndigheterna betalar för driften täcks via anslaget.

Aktivitet 44012 Think Tank Forskning

För att långsiktigt kunna bygga upp en attraktiv och dynamisk FoU-miljö, utveckla nätverk, skriva ansökningar om forskningsfinansiering, projektleda m.m. har delar av anslaget använts för lönekostnader för Think Tanks enhetschef, forskningskoordinatorer, projektledare som arbetar direkt i projekt eller stödjer dem, skriver ansökningar m.m. Aktivitet 44012 handlar således huvudsakligen om lönekostnader för de personer på Think Tank som arbetar med frågor kring forskarmiljön i enlighet med de strategiska målen.

Under året har det varit en del förändringar inom teamet där vi kontinuerligt arbetar med frågor kring

kompetensförsörjning utifrån den riktning som arbetet tar mot fler insatser med riktning mot praktisk forskning och externfinansiering.

Aktivitet 44014 Forskning - FoU medel

Här täcks vissa lönekostnader för personal på andra enheter inom ArkDes som arbetar med FoU-frågor vilket utgör länken mellan Think Tank och övriga enheter vilket borgar för att FoU-frågor med bäring på Gestaltad livsmiljö även integreras i andra verksamheter.

Aktivitet 44015 ArkDes Fellowships

ArkDes Think Tank driver två årligen alternerande egeninitierade projekt som syftar till att stärka ArkDes som forskningsmiljö: Fellowship och Open Call. På olika sätt skapar projekten möjlighet att bjuda in externa aktörer och att utveckla ny kunskap med bäring på dagens och framtidens gestaltade livsmiljöer.

ArkDes första utlysning för gästforskare, ArkDes Fellowship, med temat "Projicera framtiden", lanserades 2018. Utlysningen lockade över 200 sökande. Resultatet var nya infallsvinklar på ArkDes samlingar, en stor mängd publicerade texter och publika föredrag med utgångspunkt i ArkDes verksamhet.

ArkDes Fellowship lanserades för andra gången i december 2019 och genomfördes under 2020 med temat "Vår gestaltade livsmiljö", vilket lockade 75 sökande. Till skillnad från första omgången, var denna mer kopplad till politiken för Gestaltad Livsmiljö. För ytterligare information se s. 45.

Kostnaderna har fördelats mellan löner om ca 893 000 kr för de tre forskarna, och övriga driftkostnader på drygt 214 000 kr. Det handlar om omkostnader av skilda slag, t.ex. resekostnader, konsultarvoden, arvoden till juryn samt andra driftkostnader för genomförande av projekten.

Aktivitet 44016 Ekosystemtjänster

I början av 2020 etablerades en arbetsgrupp tillsammans med representanter från Boverket, Naturvårdsverket, Naturskyddsföreningen, C/O City, Movium och Akademien för landskapsarkitektur på Sveriges Arkitekter. Gruppen har haft avstämningar en gång i månaden under hela 2020.

Den tänkta konferensen om grönskans betydelse i staden för våren 2020 blev istället en serie föreläsningar inspelade av UR Samtiden under hösten. Dessa 8 avsnitt publicerades i oktober och kommer att finnas tillgängliga under två år på UR-Play.

Serien heter Låt staden grönska och tar upp grönskans betydelse och ekosystemtjänster och inleds av riksarkitekten Helena Bjarnegård. Serien tar upp forskning, barnperspektiv, privata initiativ, vattenhantering och hur man planerar för en ny stadspark med föredragshållare från olika delar av landet. Genom att nå ut via SVT når vi hela landet och genom att vara många arrangörer sprider vi innehållet i flera olika nätverk och når stor spridning.

Den 5 juni firas världsmiljödagen. I år uppmärksammade Rådet för hållbara städernas webbsida "hållbar stad" en artikel, Den blomstertid nu kommer... eller?, som arbetsgruppen skrivit om biologisk mångfald och grönskans betydelse.

Kostnaderna på 148 679 kr för aktiviteten har stått för bland annat finansiering av TV-produktion i samarbete med UR, resor, arvoden, trycksaker m.m.

Aktivitet 44018 Öppna utlysningar

2019 lanserades en utlysning i syfte att främja praktiska forskning inom arkitektur, form och design. Utlysningen riktade sig till arkitekter, designer, forskare, inredningsarkitekter, konstnärer, planeringsarkitekter och landskapsarkitekter som ville utveckla en idé. 68 bidrag inkom och fem beviljades medel. Projektresultaten presenterades i december 2019 och under 2020 har ArkDes arbetat med att ytterligare sprida resultaten av projekten. En lanseringsfilm producerades inför utlysning 2021, vilket finansierades med 37 000kr av anslaget under 2020.

Aktivitet 46026 Exercisplan

Som ett led i arbetet med att uppmärksamma ekosystemtjänster och forskningen kring dem kunde ArkDes, som enda museum i Rådet för hållbara städer, bjuda in den Australiensiska konstnären Linda Tegg att göra en konstillation med växter vid huvudentrén till ArkDes och Moderna Museet. Installationen Infield visades 2 juni - 27 sept. Linda Tegg undersöker samspelet mellan människan och natur och förvandlade Exercisplan, en parkeringsyta till 300 kvm, till en blomstrand sommaräng. Innehållet i installationen är den svenska ängen som har en av världens stora biologiska mångfald. Infield blev en utställning som passade väl för museets besökare en sommar med social distansering. Aktivitetskostnaden på 1 054 553 kr bekostade installationen Infield av Linda Tegg vilket omfattar kostnader för hela produktionen (arvoden, växter, fotografering, bevattning, installationskostnader, resor, frakt m.m.)

Resultatbedömning

I enlighet med de strategiska målen ska ArkDes öka forskningsresurserna genom investeringar från andra aktörer. Syftet är att etablera ArkDes som en stark forskarmiljö och centrum för praktiska forskning. Därvid har ArkDes varit mycket framgångsrika under 2020. Under året har ArkDes också genom externfinansiering kunnat genomföra projektet Street Moves och museet har ingått i flera forskningsprojekt som leds och finansieras av andra institutioner.

Finansiering av Street Moves har skett via Vinnova men med ytterligare bidrag från deltagande myndigheter, företag, kommuner m.fl. Detta måste ses som ett framgångsrikt år och god måluppfyllelse.

ArkDes ska också enligt målen skapa en livlig, varaktig och praktikbaserad FoU-miljö som skapar förutsättningar för samverkan med de främsta aktörerna inom olika områden. Detta är ett långsiktigt arbete, men projektet Street Moves visar på potentialen i vad som kan hända när ArkDes arbetar direkt med utövarna kring konkreta projekt som kommer användarna direkt till del. Den nationella och internationella uppmärksamheten som projektet tilldragit sig saknar motstycke och har bidragit till att allt fler aktörer vill delta och knyta sig närmare ArkDes.

Vidare ska myndigheten utveckla en metodik för uppföljning och utvärdering av genomförda praktiska FoU-insatser utifrån kvalitets- och effektivitetsperspektiv. Detta sker på olika sätt. När det gäller genomförda aktiviteter i Think Tanks regi sker uppföljningar i form av enkäter m.m. till deltagarna. Det är ett sätt att arbeta på. Andra är, så som skett inom ram för projektet Street Moves, att användarna får komma till uttryck. Intervjuer och utvärderingar har skett genom Transportstyrelsen som är del av projektet.

Slutligen ska ArkDes i enlighet med strategin skapa och upprätthålla relationer med andra organisationer inom vårt område som bedriver forskning på detta område och initiera samarbeten. Detta är ett pågående arbete som ingår i samtliga insatser som ArkDes genomför med riktning mot externa parter. Vi kan konstatera att ArkDes med framgång vidgat sitt nätverk genom samarbeten och aktiviteter och därmed på allvar satt ArkDes på kartan.



Hotellrestaurang, perspektiv: Sigurd Lewerentz

På vilket sätt insatserna förväntas bidra till kulturområdets utveckling

Insatserna förväntas främst bidra till en ökad förståelse för arkitekturens och designens roll när det gäller utvecklingen av framtidens städer och inom ramen för det som sker inom politikområdet gestaltad livsmiljö. Genom de insatser som beskrivs ovan kan ArkDes som en neutral part samla olika aktörer kring specifika och viktiga frågor som handlar om stadsmiljöer i relation till människa och miljö. På sikt tror vi att den praktiska forskningen som vi bedriver och den forskarmiljö som vi etablerar ska bidra till att lyfta betydelsen av arkitektur, arkitekter, design och designers roll och därmed bidra till att stärka kulturens och de kreatörernas betydelse.

Samlingsrelaterade forskningsprojekt finansierade av förvaltningsanslaget

Forskarkonferens 2020

I december 2020 hölls ArkDes årliga forskarkonferens. Syftet med konferensen är att lyfta pågående forskning och skapa ett fruktbart utbyte mellan museet och forskare inom arkitekturhistoria och teori. Temat var "Nästan historia", och belyser de byggnader, personer och företeelser som av olika skäl inte har inkluderats i arkitekturens konventionella historieskrivning.

För flera av talarna har ArkDes samling varit en viktig del av forskningen. Bland annat talade Erik Sigge (Postdoctor MIT) om sina studier av transnationellt byggande i ArkDes samling. Thordis Arrhenius ((Professor i arkitektur KTH) och Mikael Bergquist (arkitekt SAR/MSA) visade flera exempel på postmodernistisk arkitektur i samlingen som studenter

i kursen Remaster Remaster Postmodernism på KTH arbetat med. Bland de internationella föreläsarna märktes Mabel Wilson, professor i arkitektur, planering och byggnadsvård på Columbia GSAPP som föreläste om minoriteters plats i historien, under titeln Memorial to Enslaved Laborers: Blackness and the Architectural Archive.

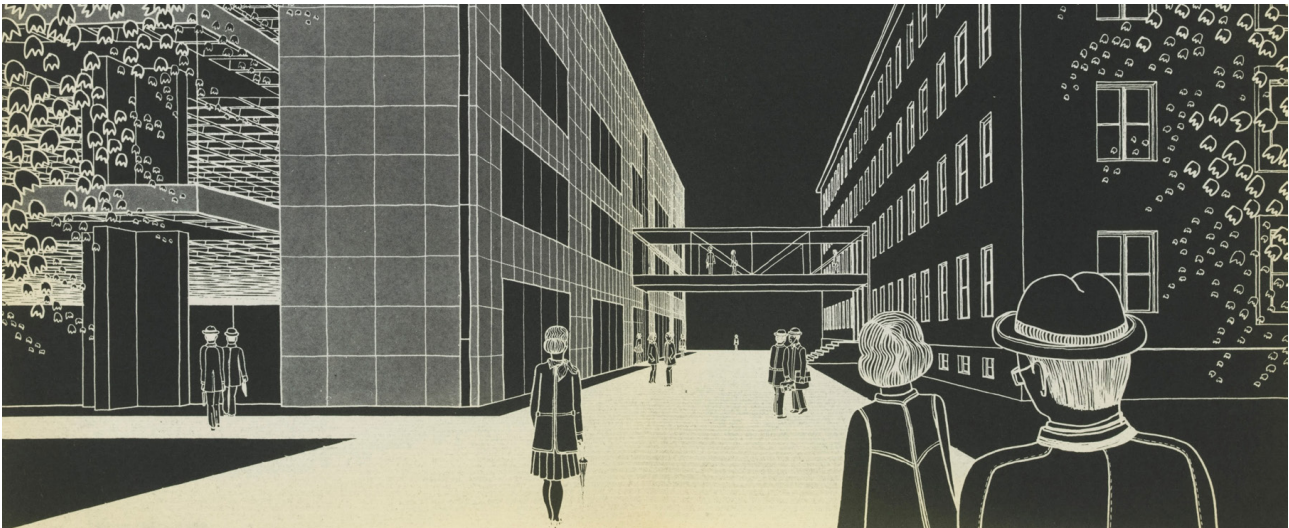
Konferensen var i år digital och sändes via Youtube, totalt 135 personer hade föranmält sig till konferensen som då gick att ta del av såväl nationellt som internationellt.

Sigurd Lewerentz: Dödens och livets arkitekt

Inför 2021 års stora utställning Sigurd Lewerentz: Dödens och livets arkitekt har ett omfattande forskningsarbete skett sedan början av 2019. Två intendenten har under projektet arbetat heltid med att forska i samlingarna för att ta fram material till utställningen och tillhörande monografi.

Forskningsarbetet har också skett utanför ArkDes lokaler och samlingar och kartläggningen av Lewerentz liv har inneburit sökande efter viktiga objekt och samtal om Lewerentz hos andra institutioner och privatpersoner. Det extensiva arbetet har resulterat i en utställning som visar över 600 objekt och den mest heltäckande monografi som skrivits om arkitekten.

Det arbete som lagts ned i det här projektet är omfattande och aldrig tidigare har ArkDes investerat så mycket i samlingsforskning som tar sin riktning mot en utställning.



Landsstatshus i Malmö: Bernt Nyberg. Illustration: Mariana Manner.

Kiruna Forever

ArkDes samlingar har varit en viktig del i arbetet med utställningen Kiruna Forever. Flera av 1900-talets främsta arkitekter anlätades i uppbyggandet av Kiruna och i museets samlingar är deras arbeten rikligt representerade.. Värt att nämna är bland annat arkitekten Ralph Erskine som arbetade med Kiruna stad under många år och vars samling är mycket efterfrågad – även internationellt.

Det grundliga researcharbetet, som omfattade allt material gällande Kiruna och Svappavaara dokumenterades, och delar av materialet digitaliserades. Resultatet av utställningsresearchen är en gedigen bildokumentation som i sin tur har gett oss en bättre kännedom om den del av samlingen som rör Kiruna med omnejd.

Transnationellt byggande i ArkDes samlingar

Under 2020 redovisades forskningsprojektet Transnationellt byggande i ArkDes samlingar (initierat 2019). Erik Sigge, postdoktor vid Massachusetts Institute of Technology (MIT) i USA har tillsammans med Helena Mattsson, professor i historia och teori vid KTH studerat i första hand SIDA-finansierade projekt i samlingarna men även andra typer av internationella projekt av svenska arkitekter. Forskningen har synliggjort mängder av tidigare okända byggnadsverk runt om i världen. Det lyckade projektet kommer att förlängas och under våren fortsätter forskningen i samarbete med ArkDes researchteam.

Samlingsforskning inför ny basutställning

Arbetet med att inventera, dokumentera och forska i ArkDes samlingar är långsiktigt och utgör en viktig del av målsättningen med att ta fram ett nytt ArkDes som bland annat utgörs av en helt ny basutställning. Arbetet med samlingarna syftar också till att hitta

finna relevant material att visa upp och skapa det narrativ som kommer utgöra stommen i vår basutställning om svensk arkitektur och design.

Inventeringen har pågått i olika former sedan 2017 men under år 2020 har arbetet intensifierats och ett researchteam på fyra personer arbetar med att kartlägga och få en överblick över museets samlingar. Allt dokumenteras på ett sätt så att materialet blir tillgängligt för fler. Forskningsarbetet i samlingarna utgör också grunden till den publikationsserie över museets samlingar som ska tas fram parallellt med det nya ArkDes.

Externt finansierade forskningsprojekt

Unikt Publikt

Under 2019 beviljades ArkDes 400 000 kr i stöd från Vinnova för att genomföra ett projekt om universell utformning. Syftet med projektet var att visa hur en användarorienterad designprocess kan skapa vackra, innovativa och intressanta lösningar som gör offentliga platser tillgängliga för fler. Projektet genomfördes i samarbete med Göteborgskooprativet för Independent Living (GIL) och ägde rum i Göteborg. Under projektiden arbetade fyra designers i nära samarbete med fyra privatpersoner (i projektet kallade "experter") som alla hade olika typer av funktionsvariationer. Tillsammans valde de vilka platser i staden de ville arbeta med och omskapa.

Projektet resulterade i fyra visioner för publika platser, som utgår ifrån andra behov och förutsättningar än de som vanligtvis ges utrymme i stadsutvecklingen. Processen filmades och materialet samt projektets slutrapport finns tillgängliga på ArkDes hemsida.



Street Moves

Street Moves

Under 2020 har ArkDes bedrivit projektet "Street Moves" (ursprungligen kallat "Slow streets, fast cities - designing infrastructure for mobility and public life"). Projektet fick ett stöd på 4 000 000 kr från Vinnova. Målet med projektet var att genom en forsknings- och designprocess demonstrera hur noggranna studier av gaturummet kan bidra till djupgående förändringar av städer över hela landet.

Fokus är att designa och utveckla prototyper på hubbar kopplade till mobilitet, där elsparkcyklar, levransfordon, samägda bilar och cyklar samexisterar, men som även kan inkludera andra delar av gatulivet: grön/blå infrastruktur, plug-in-element för kultur, handel, samhälle, energi med mera.

Förväntade effekter av projektet är att det blir ett första steg i att transformera och diversifiera gaturum gradvis över tid och bidra till utvecklandet av institutionella ramverk och nya beräknings- och värderingsmodeller för investerings- och planeringsbeslut som stöttar denna utveckling. Projektet kommer fortsätta under 2021 i ett antal kommuner, med start i Göteborg och Helsingborg. Under våren kommer en manual publiceras så att den slutliga produkten / lösningen kan användas i kommuner över hela landet.

Projektet har involverat flertalet aktörer från både privat och offentlig sektor, som samarbetat i en kontinuerligt pågående designprocess från inledande analys, till idégenerering och framtagande av fysiska prototyper. Utöver ArkDes och Vinnova, ingår även Transportstyrelsen, Trafikkontoret

Stockholm stad, bildningsföretaget M Volvo Car Mobility och elsparkcykeltjänsten Voi i projektgruppen. Designbyrån Lundberg Design har ritat byggelementen, medan Onemotion har stått för tillverkningen. Arkitektkontoret Utopia har tillfört strategisk visualisering och kommunikation av konceptet i sin helhet.

"This pop-up public space is part of a Swedish urban experiment known as the "one-minute city". They've been appearing around the country as part of a government project called Street Moves, which aims to investigate what happens when cars are displaced, and how every street in Sweden could be healthy, sustainable and vibrant by 2030."

The Guardian om Street Moves

Projektet har haft stor genomslagskraft både nationellt och internationellt. När detta skrivs har 17 artiklar skrivits om Street Moves publicerats. Projektet har också vid flera tillfällen presenterats vid diverse olika externa arrangemang. Ett urval av de tidskrifter och webbplatser som under året uppmärksammat projektet:

- Fastighetstidningen
- Dagens Industri
- Repubblica, Italien
- Tagesspiegel, Tyskland
- Ideas For Good, Japan
- Globetrender, Storbritannien
- The Guardian, Storbritannien
- Bloomberg, USA

Partnerskap

ArkDes ingår också i flera forskningsprojekt som leds och finansieras av andra institutioner. Dessa är:

Hållbar interiör

Forskningsprojektet Hållbar Interiör beviljades i november 500 000 kr i projektmedel via Vinnovas utlysning Utmaningsdriven Innovation. Projektet syftar till att skapa en miljöcertifiering för inredningsprojekt vilket förväntas leda till att sprida information och kunskap samt fungera som incitament för att inreda mer hållbart. Certifiering förväntas leda till att underlätta hållbara inköp av inredning vilket ligger i linje med målsättningarna i Gestaltad livsmiljö. Projektet drivs av Indicum i samarbete med Trä- och möbelföretagen (TMF) och Möbelfakta, Konstfack, ArkDes samt Tenant & Partner. Under våren har ArkDes bidragit som mötesplats, med informations-spridning samt deltagit i projektmöten. Projektet avslutades i juni 2020.

Techno-politics of walking aka "Gångbart"

Forskningsprojektet "Techno-Politics of Walking: Continuity and Change of Streets as Public Space in Urban Europe" beviljades hösten 2019 fyra års medel från Formas. Projektet startades i december 2019 och drivs av KTH, Uppsala universitet och ArkDes. ArkDes tillfrågades med grund i tidigare engagemang i gång- och cykel frågor. ArkDes deltar i projektet särskilt vad gäller kommunikation och spridning av forskningsresultat och har under 2020 medverkat i en referensgrupp samt i ett livesant seminarium inspelat på ArkDes i 25 september 2020. Eventet hade 293 anmälda och 88 tittare. Under 2021 planeras ytterligare 2 seminarium på ArkDes inom ramen för projektet.

Klimatsmart planering med digitala transportdeklara-tioner – Hur miljövänligt och transportenergieffektivt bygger vi?

Forskningsprojektet Klimatsmart planering med digitala transportdeklara-tioner pågår under perioden 2019-2021. Projektet bygger vidare på metoden Mobilitetsindex som tagits fram av Linda Kummel, enhetschef för ArkDes Think Tank.

Projektet finansieras via Energimyndighetens utlysning och leds av KTH i samarbete med Stockholms universitet, Luleå kommun och ArkDes. ArkDes bistår med kunskap genom att bland annat ingå i referensgrupp, delta i workshops och seminarier samt bistår med nätverk och kunskapsspridning. På grund av pandemin blev projektet senarelagt och ett första uppstartsmöte med referensgruppen, där ArkDes ingår, genomfördes den 11 december 2020.

Horizon 2020, UrbanHist

Under 2017–2020 har ArkDes deltagit som partnerorganisation inom EU-projektet UrbanHist, ett tvärvetenskapligt forsknings- och utbildningsprogram vars mål är att utveckla och hållbart främja en gemensam förståelse för stadsplaneringshistorien under 1900-talet ur ett europeiskt perspektiv.

Projektet finansierades genom Horisont 2020 och organiserats av Bauhaus-Universität Weimar (Tyskland), Blekinge Tekniska Högskola (Sverige), Universidad de Valladolid (Spanien), Univerzita Pavla Jozefa Šafárika v Košiciach (Slovakien) och 13 andra europeiska partnerorganisationer.

15 forskare har under ett tidigt skede i projektet arbetat inom åtta temafält för utveckling och hållbart främjande av en gemensam förståelse för europeisk urbanism från 1900-talet. I februari 2020 deltog ArkDes Think Tank i konferensen History of European Urbanism in the 20th Century i Valladolid, Spanien inom ramen för projektet. ArkDes medarbetare Ann Maudsley har tillsammans med Boverkets medarbetare Patrik Faming bidragit med ett kapitel i den bok som producerats genom projektet.

ArkDes har även erbjudit möjligheten att ta emot en gästforskare från projektet för att arbeta på plats, vilket har gjorts under 2018 och 2019, men under 2020 har det inte varit möjligt på grund av pandemin. *

Kultur i hela landet

Statens centrum för arkitektur och design ska, med utgångspunkt i 11 § museilagen (2017:563), redovisa myndighetens insatser och resultat av arbetet för att kulturen ska komma fler till del i hela landet.

ArkDes har under året gjort ett flertal insatser för att tillgängliggöra museets verksamhet även utanför Stockholm. Det stora tillgänglighetsarbetet som gjorts på ArkDes digitala kanaler för att tillgängliggöra museets verksamhet är otroligt betydande i arbetet att nå ut till hela Sverige. ArkDes gör dock också ett antal insatser för att samarbeta med andra städer och kommuner för att ArkDes verksamhet ska bli mer rikstäckande.

Insatser

Kiruna Forever

Den enskilt största satsningen syftande till att öka tillgången till ArkDes resurser runt om i landet är årets stora utställning Kiruna Forever. Utställningen producerades delvis i samarbete med Kiruna kommun, Konstmuseet i Norr samt Norrbottens museum. På Konstmuseet producerades en utställning som hängde samman med den i Stockholm genom att föremål ur våra samlingar lånades ut till

dem, personal från ArkDes var på plats och stöttade upp produktionen lokalt samtidigt som specialbeställda verk ställdes ut både i Kiruna och på ArkDes. ArkDes lånade även in objekt från nämnda institutjoner i norr.

Till utställning gav ArkDes även ut en bok vid samma namn. Boken, som Daniel Golling och Carlos Mínguez Carrasco varit redaktörer för, är ingen katalog utan en publikation som genom ett rikligt bildmaterial, till stor del från ArkDes egna samlingar, och ett antal texter utvecklar, och breddar, de teman utställningen belyst.

Tanken har från början varit att boken ska fungera som ett komplement till besöksupplevelsen. Genom längre essäer av utställningens kurator och ett antal akademiker som studerat Kiruna, regionen och den pågående flytten ur olika perspektiv samt personligt hållna texter av profilerade skribenter med lokal anknytning som Ann-Helén Laestadius och Erik Niva tecknas i boken en levande och komplex bild av regionen som går bortom de frågor och utmaningar som är relaterade till flytt och stadsutveckling.

En plats försvinnande: Norrakollektivet. Utställd på Kiruna Forever på Konstmuseet i Norr.

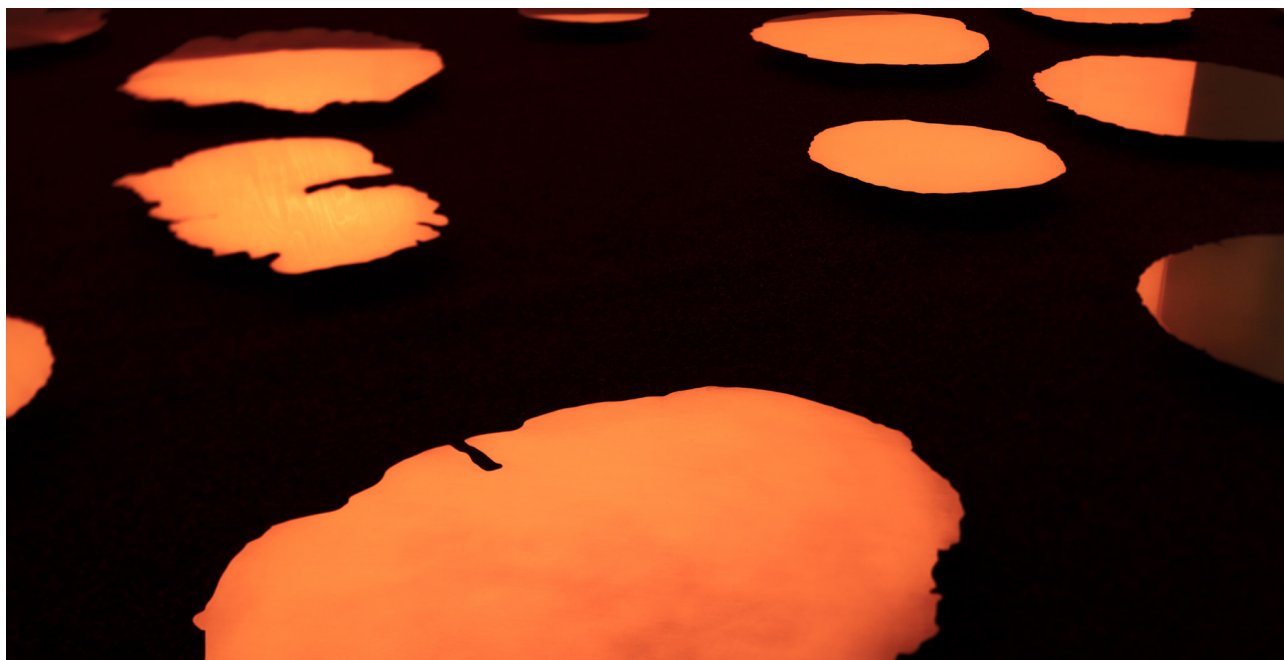


Foto: Fredric Alm

Publikationen har fungerat som ett viktigt kommunikativt verktyg för projektet under de perioder då museet, p.g.a rådande omständigheter, varit stängt för allmänheten. Boken har formgivits av Magdalena Czarnecki och ges ut i samarbete med Arkitektur förlag som ansvarar för distribution nationellt och internationellt.

Boken har även funnits till försäljning i Moderna Museets butik, Café Blom och hos Konstmuseet i Norr i Kiruna. Av en upplaga på 1 500 ex har ungefär 650 ex sålts fram till februari 2021. Boken har uppmärksammats i såväl svensk som internationell press.

Coronapandemin har naturligtvis haft en negativ inverkan även på denna utställning, där våra högt ställda ambitioner med att komma fler till del ute i landet delvis kommit på skam genom att vi och våra partners tvingats stänga för publik. Samtidigt har detta varit en nyttig erfarenhet som visar vilka möjligheter som finns att nå ut till fler genom fruktbara samarbeten med institutioner och kommuner runt om i landet.

Street Moves

Många svenska kommuner och tätorter arbetar med att förändra gator och andra offentliga miljöer inom ramarna för hållbar samhällsutveckling. Målet med projektet Street Moves är att genom en forsknings- och designprocess demonstrera hur noggranna studier av gaturummen kan bidra till djupgående förändringar av städer över hela landet. Fokus är att frammana en dialog och designa nya lösningar som är anpassade för nya tiders behov, exempelvis inom mobilitet, varuleveranser, kultur, handel, samhälle, energi m.m

De mest framträdande utmaningarna för svenska städer när det gäller att integrera nya sätt att förflytta sig på, ger även möjligheter att fokusera på gaturummens potential som "förändringsmotorer" och bidra till att en debatt om hur vi vill utforma framtidens offentliga rum initieras. Syftet med detta projekt är att skapa prototyper och designriktlinjer som kan tillämpas effektivt och snabbt på varje gata i landet, och samtidigt öppna upp för nya möjligheter till en djupare omvandling av städerna i dess helhet.

Initiativet Street Moves har involverat kommuner runtom i landet. Utöver Stockholms stad inleddes tidigt samarbete även med Umeå kommun, Göteborgs stad, Helsingborgs stad och Västerviks kommun. Allt eftersom har fler kommuner visat intresse för projektet, däribland Nyköpings kommun, Uppsala kommun, Västerås kommun, Härnösands kommun, Malmö stad och Skellefteå kommun. •

Agenda 2030

FN har antagit 17 globala utvecklingsmål, Agenda 2030, som syftar till att uppnå en socialt, miljömässigt och ekonomiskt hållbar värld till år 2030. ArkDes har under 2020 arbetat med Agenda 2030 i dess tre dimensioner (den ekonomiska, den sociala och den miljömässiga). Inom ramen för ArkDes verksamhet har huvudsakligen projekten Sustainordic, Unikt publikt, Infield och Street Moves hanterat agendans mål (mål 10, 11, 12, 13 och 15).

ArkDes är också representerat i Rådet för hållbara städer samt i rådets expertgrupp. Rådet arbetar primärt med mål 11, Hållbara städer och samhällen. Rådet består av myndighetschefer från Boverket, Energimyndigheten, Tillväxtverket, Trafikverket, Myndigheten för delaktighet, Naturvårdsverket, SKL, Länsstyrelserna, Formas, Vinnova, Statens konstråd, Riksantikvarieämbetet och ArkDes, representerat av överintendent Kieran Long.

Rådet inrättades upp våren 2018 och har under ledning av riksarkitekt Helena Bjarnegård initierat åtgärder och insatser utifrån målsättningarna i Strategi för levande städer. ArkDes har tagit dessa målsättningar vidare och arbetat med dessa utifrån de möjligheter vi har att lyfta frågor till allmänheten. Som medlem i Rådet för hållbara städer tillfrågades också ArkDes om att bidra till en gemensam konferens om mål 11, Hållbara städer och samhällen, i Formas regi. ArkDes föreslog en session kopplad till utformningen av de gemensamma rummen och arrangerade denna session tillsammans med Statens konstråd på mål 11 veckan i oktober.

Insatser

ArkDes Fellowship

ArkDes forskningsprogram ArkDes Fellows har inneburit en möjlighet till nya perspektiv på hållbarhet. Forskningen i projekten har behandlat ökad hållbarhet i byggindustrin, omhändertagande av äldre byggnader och beslutsprocessen bakom ett av de största urbana omdaningsprojekten i vår tid. Projekten har således bidragit till en diskussion om praktiken och politiken bakom vår gestaltade livsmiljö.

Sustainordic och Wood in Construction

Sustainordic bildades under det förra svenska ordförandeskapet i det Nordiska ministerrådet 2013

och fick fortsatt stöd av Nordiska ministerrådet 2018. Satsningen pågick 2018-2020 och fördelades på två projektledare, dels Sustainordic och dels träbyggnadsprojektet Wood in Construction. ArkDes är förvaltningsorgan för hela främjandesatsningen som uppgår till 4 miljoner danska kronor årligen och som fördelas lika mellan de två projekten. ArkDes delar projektägarskapet av Sustainordic med Form/Design Center i Malmö.

Wood in Construction drivs av organisationen Climate-KIC med säte i Köpenhamn och ArkDes avrapporterar båda projektens resultat till Nordiska ministerrådet. Wood in Construction syftar till att öka användandet av trä som material i byggnation för att, dels förädla den inhemska råvaran och naturresursen, dels på ett hållbart sätt bidra till en minskad klimatpåverkan.

Sustainordic syftar till att främja nya idéer om ett mer hållbart förhållningssätt till produktion och konsumtion. Målet är att samla och sprida internationellt goda exempel inom fälten arkitektur, design och hållbar samhällsbyggnad med utgångspunkt i mål 12 i FN:s Agenda 2030 för att generera nordisk nytta. Förutom ArkDes och Form/ Design Center som svenska representanter och projektägare ingår också Dansk Arkitektur Center DAC, Dansk Design Center DDC, Norsk Design og Arkitekturcenter DogA, Iceland Design Center samt Design Forum Finland i nätverket.

Under 2018–2020 har Sustainordic arbetat för att profilera Norden internationellt genom att synliggöra goda exempel inom hållbar produktion och konsumtion internationellt i den årliga publikationen The Nordic Report. Tre rapporter har släppts med fokus på hållbara goda exempel, nordiska initiativ, expertintervjuer samt fenomen.

Rapporterna har spridits genom lanseringsevent på ArkDes, DAC, Form/Design center och online, på festivaler, politiska events och konferenser. Den tredje och avslutande rapporten lanserades på grund av pandemin helt digitalt och ett lanseringskit spreds till samtliga samverkande parter, ambassader och organisationer. Komponenter i kittet var avsedda att återspegla The Nordic Report 03 innehåll samt kunna visas både på digitala och fysiska event.

Formatet utvecklades för att projektets nordiska nätverkspartners samt de internationella distributörerna av The Nordic Report skulle kunna hålla sina egna events och därigenom öka spridningen av publikationen globalt. Formatet utvecklades även så att lanseringen säkert skulle kunna hållas på ett säkert sätt under den rådande pandemin.

Infield

Infield syftar att fungera uppmanande till diskussioner om framtidens hållbara städer och ansluter till ett antal av de globala målen. Infield relaterar till mål 15 om ekosystem och biologisk mångfald genom att installationen, som inspirerats av mångfalden i svenska ängsmarker, sätter fokus på biologisk mångfald. Endast 1 % av den ängsmark som fanns i Sverige för 100 år sedan finns kvar idag. Infield visar att de växter som vi kanske inte alltid ser som de viktigaste och som växer fritt i naturen spelar roll för den mångfald som insekter och pollinatörer behöver för att kunna behålla sin artrikedom. I Infield är det växterna som "huvudpersonerna".

Flera av delmålen i mål 11 om hållbara städer och samhällen berörs av Infield som att skydda naturarv (11.4) och minska städernas miljöpåverkan (11.6) men kanske tydligast i delmål 11.7 om tillgång till gröna offentliga platser i staden. Under 2020 blev denna fråga viktigare än tidigare då vi under Covid-19 pandemin umgås med nära och kära i det offentliga rummet och utnyttjandet av våra grönområden har ökat markant.

Konstnären Linda Tegg vill med Infield reflektera kring förhållandet mellan människor, växter och djur. Diskussionen relaterar till mål 3 om god hälsa och välbefinnande då det utgår från hur vi samspelar med varandra. Att grönskan har en stor påverkan på välbefinnande har forskningen visat i flera decennier. I den Novus-undersökning som genomfördes av ArkDes Think Tank kring vad som anses vara de mest angelägna aspekterna i stadsutveckling var grönska och natur en av de viktigaste punkterna.

Street Moves

Street Moves knyter an till Agenda 2030 på flera plan. Den tydligaste kopplingen är mot mål 11 – Hållbara städer och samhällen. Genom en inkluderande designprocess syftar Street Moves till att involvera allmänheten i en dialog kring gemensamma utrymmen. Frågeställningar som lyfts är exempelvis vilka behov som bör tillgodoses vid utformningen av våra gator. Projektet bidrar till det gemensamma målet att alla gator i Sverige ska vara hållbara, hälsosamma och fulla av liv. Street Moves ingår därmed i ett

systemtänk, där gaturummet i sin tur knyter an till en större helhet.

Den designprocess som tillämpas inom Street Moves sker med människan och naturen i fokus, och bygger på ett interdisciplinärt samarbete. Genom en kollektiv och involverande process ska Street Moves utforska nya lösningar som ifrågasätter normer, och tillför nytänkande för att möta klimatutmaningar och främja folkhälsa.

Unikt Publikt

Vinnova beviljade 2019 ArkDes 400 000 kr i stöd för att genomföra ett projekt om universell utformning. Syftet med projektet var att visa hur en användarorienterad designprocess kan skapa vackra, innovativa och intressanta lösningar som gör offentliga platser tillgängliga för fler. Projektet genomfördes i samarbete med Göteborgskooperativet för Independent Living (GIL) och ägde rum i Göteborg. Projektet relaterar till ett antal av de globala målen som anges i Agenda 2030 och då framförallt mål 10 och 11.3.

Projektet resulterade i fyra visioner för mer inkluderande publika platser, som utgår ifrån andra behov och förutsättningar än de som vanligtvis ges utrymme i stadsutvecklingen. •

The Nordic Report 02



Foto: Daniel Engvall

Administration

ArkDes administrativa enhet har omformats och förstärkts under 2020. Den består nu av en administrativ chef, tillika ekonom och controller, en kvalificerad handläggare, en personalhandläggare, en IT-ansvarig, en registrator och en administrativ assistent. Enheten stödjer hela verksamheten och dess enheter i de många frågor en myndighet ställs inför och har varit ett stort stöd under de speciella förhållanden som har rått under pandemin.

Den administrativa enheten utgör en viktig kärna i ArkDes långsiktiga mål att forma en stabil och hållbar museimyndighet med stabila system för bland annat personal- och budgetfrågor, upphandling, avtal och arkivfrågor. Syftet med arbetet är både att möta de regelverk som ArkDes behöver följa som en statlig myndighet och att samtidigt underlätta för museets medarbetare genom tydliga policys och riktlinjer och att kunna ge stöd i viktiga frågor. Genom vidareutbildning för alla medarbetare i administrativa frågor ska de bli tryggare och säkrare i att de tar välgrundade beslut.

En särskilt viktig fråga under detta år präglad av pandemin har varit medarbetarnas psykosociala och fysiska arbetsmiljö. Det påbjudna hemmaarbetet har ställt nya krav både på myndighetens ledning och dess medarbetare. Nya metoder för att signera avtal, leda arbetet och omprioritera i frågor, skjuta fram vernissager och hitta kommunikationsvägar har varit prövande och utmanande.

När de flesta av museets medarbetare behövde tillbringa majoriteten av året vid sina köksbord eller skrivbord hemma prioriterade museet att utveckla digitala kommunikationsverktyg och att införa nya digitala arbetsverktyg som underlättade hemarbetet. Museet ombesörjde hemtransport av kontorsstolar, skärmar och datorer. Skrivare har köpts in och distribuerats. Medarbetarna har visat prov på stor uthållighet och flexibilitet och omställningarna har fungerat över förväntan.

Pandemin har på många sätt förändrat arbetssätt och samarbetsytor. Det förstärkta samarbetet i Centralmuseernas samarbetsråd liksom avstämningar med Kulturdepartementet har varit stöttande och underlättat svåra beslut i stängning av museet och säkerheten för medarbetarna. Men pandemin har också ökat det administrativa arbetet i form av fler och mer omfattande rapporteringskrav i budget och prognoser.

Omställningen har tvingat fram senarelagda, avbrutna och ibland tidigarelagda projekt, överenskommelser och avtal med samarbetspartners. Den administrativa enheten har under denna tid varit en långsiktig förutsättning för att kunna agera flexibelt och ibland byta fot mycket snabbt. Deras stöd i våra gemensamt viktiga frågor har varit central för hela verksamheten.

Tabell 11 Personal

	2020	2019	2018	2017	2016
Antal anställda (medeltal)	39	37 *	39	39	37
Män	13	12	15	13	12
Kvinnor	26	24	24	26	25
Årsarbetskrafter **	33	33	32	30	27
Tillsvidareanställda	26	37	29	30	29
Visstidsanställda	7	5	4	9	7

* Den inkorrekt summan kommer från uppgifter från Arbetsgivarverket.

** Förklaringen till att antalet personer är högre än årsarbetskraften är att fler slutat än börjat under året, exempelvis har några forskare avslutat sina projekt. Ett flertal är också deltidsanställda.

Den avgörande frågan för museets ledning har varit det nära samarbetet, i alla dessa frågor, med de andra centralmuseerna och särskilt med våra grannar Moderna Museet. Vi vill gärna hålla kvar det nya, ännu närmare samarbetet, som pandemin skapat och därmed få med oss även avgörande positiva effekter av pandemin.

Kompetensförsörjning

Under året genomfördes en omorganisation i syfte att stärka organisationens ledning och administration. En ny tjänst som verksamhetschef och tillika biträdande överintendent inrättades samt en ny tjänst som administrativ chef. Det innebär att det idag finns två biträdande överintendenter där den ena är verksamhetschef och genom enhetscheferna leder det operativa arbetet, budgetprocesser, verksamhetsplanering- och styrning och så vidare. Den sedan tidigare befintliga biträdande överintendenten tar nu ansvar för genomförande av specialprojekt och projektleder skapande att ett nytt ArkDes.

Vidare förstärktes administrationen med en ny tjänst som kvalificerad administrativ handläggare. Här fanns ett tydligt önskemål från enheterna om att stöd i frågor kring avtal, upphandlingar och i utvecklingen av olika administrativa rutiner som ledningen nu tillgodosett. En ny byggkoordinator har anställts samt visstidsanställd förstärkning till den omfattande genomgång av samlingarna som museet bedriver. Flera forskare har under året haft anställning inom området Gestaltad livsmiljö.

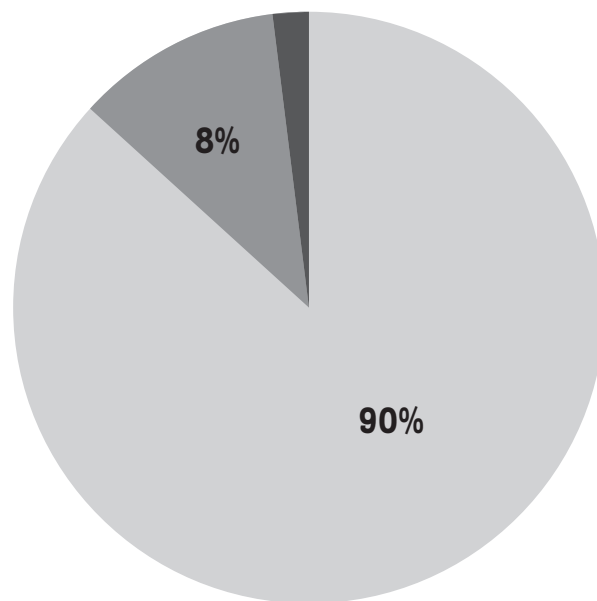
Utställningsersättning

Myndigheten ska mot bakgrund av gällande avtal mellan staten och berörda konstnärsgesällskaper om konstnärers ersättning vid utställning av konstverk särskilt redovisa utbetalda ersättningar till konstnärer som gjorts i enlighet med avtalet. ArkDes har under verksamhetsåret 2020 utbetalat ersättning enligt MU-avtalet med 183 000 kr (260 000 kr) i medverkans- och utställningsersättning.

Fördelning av intäkter och kostnader

Intäkter 2020

Verksamheten finansieras främst genom anslag från statsbudgeten. Under 2020 uppgick tilldelat anslag till 60 819 tkr (Uo 17 8:1 Centrala museer: Myndigheter ap.7 Statens centrum för arkitektur och design) samt anslag för forsknings- och utvecklingsinsatser inom kulturområdet till 5 000 tkr (Uo 17 1:4 Forsknings- och utvecklingsinsatser inom kulturområdet ap.1 Statens centrum för arkitektur och design). Tillsammans med ett anslagssparande från 2019 om



Intäkter av avgifter och ersättningar 2%

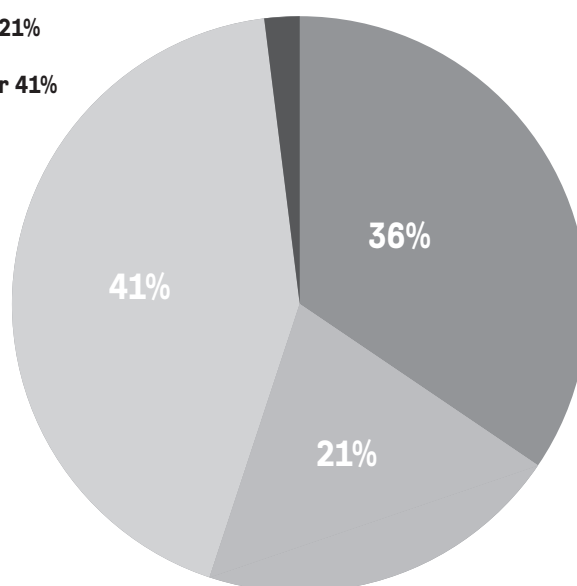
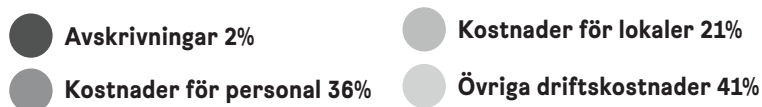
Intäkter av bidrag 8%

Intäkter av anslag 90%

1 290 tkr var totalt disponibelt belopp 67 020 tkr för 2020. Totala intäkter från anslagen under 2020 blev 66 796 tkr.

Även om museets ekonomi har haft en mycket mer stabil grund än många andra institutioner har effekterna på ekonomin ändå satt avtryck. Museets café, som drivs av en upphandlad restauratör, har lidit svårt när hela deras inkomst uteblivit och som en följd har också museets inkomst från caféet drastiskt minskat. Inkomster från uthyrning av lokaler, visningar och försäljning av varor har också de minskat avsevärd. Istället har inkomster kommit från samarbeten kring digitala konferenser och ett lyckat sponsorarbete. Sammantaget har intäkterna mer än halverats till 1 472 tkr (3 280).

De externa bidragen har däremot nästan fördubblats främst genom den aktiva forskningsmiljö som ArkDes driver inom området Gestaltad livsmiljö och sitt forskningsuppdrag. De externa bidragen uppgick till 5 962 tkr (3 258) och beskrivs under Forsknings- och utvecklingsinsatser.



Kostnader 2020

Årets kostnader uppgår till 74 236 (70 511) tkr. Följande diagram visar verksamhetens kostnader uppdelade i kostnader för personal, lokaler, övrig drift och avskrivningar.

Personalkostnader

Årets personalkostnader uppgick till 26 557 (25 890) tkr, vilket är en ökning på 667tkr. Under året har ett antal personer avslutat sin anställning och myndigheten har valt att inrätta vissa nya tjänster vilket beskrivs ovan. Myndigheten bedömer att vi nu har de anställda vi behöver för att kunna bedriva ett fullgott arbete.

Lokalkostnader

Året har präglats av fortsatt arbete med museets publika lokaler. Det handlar framför allt om infrastrukturella åtgärder i form av klimatanpassning i utställningssalarna, skalskydd och möjlighet till mörkläggnings i syfte till förbättrade bättre möjligheter ställa ut känsliga föremål, men också skapa bättre förutsättningar att låna in föremål. Vidare har ytterligare ett tiotal lokalanpassningar varit föremål för utredning som samtliga syftar till ett bättre lokalutnyttjande och besökarupplevelse med sikte på våren 2023. Lokalkostnaderna uppgick till 15 832 (15 839) tkr.

Tabell 12 Personalkostnader fördelat per enhet

	2020
Kommunikation och besöksupplevelse	3 939 875
Think Tank	4 865 367
Samlingar	6 392 836
Utställningar	4 221 598
Administration	3 528 660
Ledningsfunktion	3 608 989
Summa	26 557 305

Tabell 13 Lokalkostnader

(tkr)	2020	2019	2018	2017	2016
Lokalhyra	15 122	14 952	14 562	14 417	14 232
El- och uppvärmning	274	295	231	200	295
Reparationer och underhåll	349	11	127	4	129
Städning	62	463	645	525	521
Övriga lokalkostnader	25	117	64	52	64
Summa	15 832	15 839	15 629	15 198	15 241

Övriga driftskostnader

Under övriga finns samtliga kostnader för att bedriva verksamheten. Driftskostnaderna uppgick till 30 402 tkr (27 362), vilket är en ökning med 3 040 tkr. En ökning på cirka 10%.

Avskrivningar

Avskrivningarna uppgick till 1 427 tkr (1 385), vilket är en ökning med 42tkr. En ökning på cirka 3%.

Samverkan med Moderna Museet

I respektive myndighets instruktion finns angivet att ArkDes och Moderna Museet ska samarbeta om gemensamma funktioner. De båda myndigheterna bedriver verksamheter i "samma hus" vilket ger mycket goda förutsättningar till nära samarbete inom många områden. Samarbetet syftar till att utnyttja synergierna myndigheterna emellan, bättre utnyttjande av gemensamma resurser, minskad sårbarhet och minskade kostnader. Utöver informellt utbyte av kunskap och information, samverkar myndigheterna genom ett övergripande avtal.

Följande funktioner har under året skötts gemensamt:

- Vårdar
- Konferenslokaler- och drift
- Fastighetsdrift och –skötsel
- Säkerhet och bevakning
- Städning av utställningslokaler
- Kontorsservice, post och telefoni
- Entré och entrédisk

	2020
Kommunikation och besöksupplevelse	6 184 209
Think Tank	6 300 891
Samlingar	1 073 260
Utställningar	10 663 077
Administration	5 443 914
Ledningsfunktion	737 261
Summa	30 402 612

Tabell 14 Driftskostnader fördelat per enhet

(tkr)	Ack +/- Utgå 2020	+/- 2020	Kostn. 2020	Int 2020	+/- 2019	+/- t o m 2018
Verksamhet med full kostnadstäckning						
Försäljning av varor, budget enl RB	0	0	0	0	0	0
Försäljning av varor, budget	0	0	0	0	0	0
Undersökningar, utredningar och andra tjänster, budget enl RB	0	0	0	0	0	0
Undersökningar, utredningar och andra tjänster, budget	0	0	0	0	0	0
Summa	0	0	0	0	0	0
Övrig avgiftsbelagd verksamhet						
Entréer och visningar, budget enl RB	0	0	4 250	0	4 250	4 250
Entréer och visningar utfall*	0	0	34	0	34	34
Övrigt, budget enl RB	0	0	1 500	0	1 500	1 500
Övrigt, budget utfall*	0	0	1 285	0	1 285	1 285
Summa	0	0	1 319	0	1 319	1 319

Tabell 15 Avgiftsbelagd verksamhet

Ekonomisk redovisning

Resultaträkning

(tkr)	Not	2020	2019
Verksamhetens intäkter			
Intäkter av anslag	1	66 796	63 954
Intäkter av avgifter och andra ersättningar	2	1 472	3 280
Intäkter av bidrag	3	5 962	3 258
Finansiella intäkter	4	5	20
Summa		74 236	70 511
Verksamhetens kostnader			
Kostnader för personal	5	-26 557	-25 890
Kostnader för lokaler		-15 832	-15 839
Övriga driftkostnader	6	-33 402	-27 362
Finansiella kostnader	7	-18	-36
Avskrivningar och nedskrivningar		-1 057	-1 385
Summa		-74 236	-70 511
Verksamhetsutfall		0	0
Transfereringar			
Medel som erhållits från statens budget för finansiering av bidrag		0	1 290
Övriga erhållna medel för finansiering av bidrag	8	3 444	3 597
Lämnade bidrag	9	-3 444	-4 887
Saldo		0	0
Årets kapitalförändring		0	0

Balansräkning

(tkr)	Not	2020	2019
Tillgångar			
Materiella anläggningstillgångar			
Förbättringsutgifter på annans fastighet	10	5 670	4 987
Maskiner, inventarier, installationer m.m.	11	1 514	1 423
Summa		7 184	6 411
Kortfristiga fordringar			
Kundfordringar		322	67
Fordringar hos andra myndigheter	12	1834	655
Övriga kortfristiga fordringar	13	55	28
Summa		2 211	750
Periodavgränsningsposter			
Förutbetalda kostnader	14	1 561	2 691
Summa		1 561	2 691
Avräkning med statsverket			
Avräkning med statsverket	15	-187	-1 166
Summa		-187	-166
Kassa och bank			
Behållning räntekonto i Riksgäldskontoret	16	7 036	8 700
Summa		7 036	8 700
Summa tillgångar		17 804	17 385

Balansräkning fortsättning

(tkr)	Not	2020	2019
Myndighetskapital			
	17		
Balanserad kapitalförändring		0	0
Kapitalförändring enligt resultaträkning		0	0
Summa		0	0
Avsättningar			
	18		
Övriga avsättningar		282	231
Summa		282	231
Skulder m.m.			
Lån i Riksgäldskontoret	19	6 322	6 411
Kortfristiga skulder till andra myndigheter	20	3 634	1 907
Leverantörsskulder		3 142	2 188
Övriga kortfristiga skulder	21	403	373
Summa		13 502	10 879
Periodavgränsningsposter			
Upplupna kostnader	22	2 197	1 904
Oförbrukade bidrag	23	1 823	4 371
Summa		4 020	6 276
Summa kapital och skulder		17 804	17 385

Anslagsredovisning

Anslag (tkr)	Not	Ingående överföringsbelopp	Årets tilldelning enl. regl.brev	In-dragning	Totalt disponibelt belopp	Utgifter	Utgående Överföringsbelopp
Uo 17 1:4 Ramanslag							
Forsknings- och utvecklingsinsatser inom kulturområdet							
ap.1 Statens centrum för arkitektur och design	24	1	5 000	-1	5 000	-4 966	34
Uo 17 8:1 Ramanslag							
Centrala museer: Myndigheter							
ap. 7 Statens centrum för arkitektur och design	25	1 201	60 819		62 020	-61 839	182
Summa		1 203	65 819	-1	67 020	-66 805	215

Tilläggsupplysningar och noter

Alla belopp redovisas i tusentals kronor (tkr) om inget annat anges. Till följd av detta kan summingsdifferenser förekomma.

Redovisningsprinciper

Tillämpade redovisningsprinciper

Statens centrum för arkitektur och design (ArkDes) bokföring följer god redovisningssed och förordningen (2000:606) om myndigheters bokföring samt Ekonomistyrningsverket (ESV):s föreskrifter och allmänna råd till den förordning. Årsredovisningen är upprättad i enlighet med förordningen (2000:605) om årsredovisning och budgetunderlag samt ESV:s föreskrifter och allmänna råd till denna förordning.

I enlighet med ESV:s föreskrifter till 10 § FBF (Förordning om myndigheters bokföring) tillämpar myndigheten brytdagen den 5 januari. Brytdagen föregående år var den 3 januari. Efter brytdagen har fakturor överstigande 50 tkr bokförts som periodavgränsningsposter.

Kostnadmässig anslagsavräkning

Semesterdagar som intjänats före år 2009 avräknas fr. o. m. år 2009 anslaget först vid uttaget enligt undantagsbestämmelsen. Utgående balans år 2019, 37 tkr, har år 2020 minskat med 9 tkr.

Upplysningar för jämförelseändamål

Principändring avseende kostnader för kommande utställningar har ändrats på så sätt att de från och med år 2020 inte periodiseras som förutbetalda kostnader. Se Not 14 Förutbetalda kostnader för ytterligare information.

Värderingsprinciper

Anläggningstillgångar

Som anläggningstillgångar redovisas förvärvade licenser och rättigheter samt maskiner och inventarier som har ett anskaffningsvärde om minst 20 tkr och en beräknad ekonomisk livslängd som uppgår till lägst tre år. Beloppsgränsen för förbättringsutgifter på annans fastighet är 20 tkr. Avskrivningstiden för förbättringsutgifter på annans fastighet uppgår till tio år. Avskrivning sker enligt linjär avskrivningsmetod. Avskrivning under anskaffningsåret sker från den månad tillgången tas i bruk.

Tillämpade avskrivningsregler

3 år	Datorer och kringutrustning
5 år	Maskiner och tekniska anläggningar
	Möbler
	Immateriella anläggningstillgångar
	Basutställningar

Bärbara datorer liksom mobiltelefoner och läsplattor anses ha en kortare livslängd än tre år och kostnadsförs och anslagsavräknas direkt.

Större anskaffningar av likartade tillgångar av mindre värde

ArkDes har beslutat att större anskaffningar av likartade tillgångar som uppgår till minst 50 tkr skall betraktas som en anläggningstillgång.

En förutsättning är dock att samtliga kriterier för en anläggningstillgång är uppfyllda, att avskrivningstiderna är desamma, att anskaffningstidpunkten är densamma och att fakturering sker samlat så att bokföring kan ske på ett gemensamt anläggningsnummer i ekonomisystemet Agresso.

Omsättningstillgångar

Fordringar har tagits upp till det belopp varmed de beräknas inflyta. Fordringar i utländsk valuta har värderats till balansdagens kurs.

Skulder

Skulderna har tagits upp till nominellt belopp. Skulder i utländsk valuta har värderats

Ersättningar och andra förmåner

Ledande befattningshavare	Ersättning i tkr
Kieran Long, Överintendent	1153

Bilförmån	Förmån i tkr
	5

Rådsledmöter / andra styrelseuppdrag	
Monica Andersson	5
Ordförande, Samfundet S:t Erik Suppleant, AB Stadsholmens styrelse Senior Rådgivare Global Utmaning Ledamot i Global Utmanings Klimatråd Ledamot i Global Utmanings råd för Hållbara städer	

Christer Larsson	5
Ordförande, Intelligence Watch Ordförande, NordicCityNetwork Aktiebolaget Helastaden Governing Board, INTA	

Aina Nilsson Ström	5
Styrelseledamot, AJ Produkter/AJ Postorder Senior Advisor, Aina Nilsson Ström AB	

Johannes Norlander	3
Styrelseledamot, Johannes Norlander Arkitektur AB Styrelsesuppleant, Aktiebolaget Saxi-Dörren Styrelsesuppleant, Gestaltaren AB Styrelsesuppleant, Norly Holding AB Styrelseledamot, Tallum AB Styrelseledamot, Förskolan Sockenstugan ekonomisk förening	

Helena Persson	3
-----------------------	---

Anställdas sjukfrånvaro

I tabellen redovisas anställdas totala sjukfrånvaro i förhållande till den sammanlagda ordinarie arbetstiden. Vidare redovisas andel av totala sjukfrånvaron under en sammanhängande tid av 60 dagar eller mer.

I tabellen redovisas också sjukfrånvaro fördelat på kön och ålder i förhållande till respektive grupps sammanlagda ordinarie arbetstid. Sjukfrånvaron redovisas i procent.

Sjukfrånvaro	2020	2019
Totalt	5,9 %	4,1 %
Andel 60 dagar eller mer	64 %	65,2 %
Kvinnor	8,1 %	5,7 %
Män	1,9 %	1,2 %
Anställda -29 år*		
Anställda 30-49 år	7,9 %	5,6 %
Anställda 50 år-	1,1 %	1,6%

*Sjukfrånvaro för Anställda -29 år lämnas inte eftersom antalet anställda i gruppen är under tio personer.

ArkDes har under 2020 avropat företagshälsovård och ingått nytt avtal. Samarbetet med företagshälsovården, Försäkringskassan och Arbetsförmedlingen gällande långtidssjuka har fungerat väl. Pandemin har inte påverkat statistiken för långtidssjuka men däremot de korta sjuktalen.

Noter

Resultaträkning

(tkr)		2020	2019
Not 1	Intäkter av anslag		
	Intäkter av anslag	66 796	63 954
	Summa	66 796	63 954
	Utgifter i anslagsredovisningen	-66 805	-65 244
	Saldo	-9	- 1 290
	<i>Saldot består av minskning av semesterlöneskuld som intjänats före år 2009. Denna post har belastat anslaget men inte bokförts som kostnad i resultaträkningen.</i>	9	-
	<i>Saldot består av medel som erhållits från statens budget för finansiering av bidrag som redovisas i transfereringsavsnittet.</i>	-	1 290
	Summa	9	1290
Not 2	Intäkter av avgifter och andra ersättningar		
	Intäkter enligt 4 § avgiftsförordningen varav:		
	Uthyrning av lokaler	295	1 143
	Försäljning av varor	40	249
	Utbildning och konferenser	366	208
	Icke statliga medel, 6 kap 1§ kapitalförsörjningsförordningen		
	Sponsorintäkter	500	-
	Entréer och visningar	34	1 617
	Övriga intäkter av avgifter och andra ersättningar	237	63
	Summa	1 472	3 280
	<i>Intäkter av avgifter enligt § 4 Avgiftsförordningen består av lokalhyra för uthyrning av främst café- och konferenslokaler. Intäkter av försäljning av varor likställs med försäljning i museibutiken.</i>		
Not 3	Intäkter av bidrag		
	Bidrag från statliga myndigheter	3 641	387
	Bidrag från övriga	2 322	2 871
	Summa	5 962	3 258

Noter

Resultaträkning

(tkr)	2020	2019
-------	------	------

Not 4 Finansiella intäkter

Ränta på lån i Riksgäldskontoret	0	18
Ränta på räntekontot i Riksgäldskontoret	0	2
Valutakursvinster	5	0
Summa	5	20

Räntesatsen för ränte- och avistakonton hos Riksgälden har sedan 2020-01-08 varit noll.

Not 5 Kostnader för personal

Lönekostnader (exkl arbetsgivaravgifter, pensionspremier och andra avgifter enligt lag och avtal)	17 281	17 294
Varav lönekostnader ej anställd personal	105	135
Sociala avgifter	8 362	8 080
Övriga kostnader för personal	914	516
Summa	26 557	25 890

Not 6 Övriga driftkostnader

Reparationer och underhåll	112	97
Offentligträttsliga avgifter, skatter, kundförluster	32	35
Resor, representation, information	853	2 301
Köp av varor	3 853	3 171
Köp av tjänster	25 552	21 758
Summa	30 402	27 362

Not 7 Finansiella kostnader

Ränta på räntekonto i Riksgäldskontoret	0	16
Övriga finansiella kostnader	18	20
Summa	18	36

Räntesatsen för ränte- och avistakonton hos Riksgälden har sedan 2020-01-08 varit noll.

Noter

Resultaträkning

(tkr)		2020	2019
Not 8	Övriga erhållna medel för finansiering av bidrag		
	Nordiska ministerrådet	3 444	3 586
	Övrigt	-	11
	Summa	3 444	3 597
Not 9	Lämnade bidrag		
	Svensk Form	689	726
	Climate KIC Aps	2 755	2 860
	Övriga projektbidrag	-	1 301
	Summa	3 444	4 887

Balansräkning

(tkr)		2020	2019
Not 10	Förbättringsutgifter på annans fastighet		
	Ingående anskaffningsvärde	9 123	8 875
	Årets anskaffning	619	248
	Årets anskaffning- pågående förbättringsutgift	988	-
	Summa anskaffningsvärde	10 730	9 123
	Ingående ackumulerade avskrivningar	-4 136	-3 252
	Årets avskrivningar	-925	-884
	Summa ackumulerade avskrivningar	-5 061	-4 136
	Utgående bokfört värde	5 670	4 987
Not 11	Maskiner, inventarier, installationer m.m.		
	Ingående anskaffningsvärde	22 356	21 861
	Årets anskaffningar	593	754
	Årets försäljningar/utrangeringar, anskaffningsvärde	-	-258
	Summa anskaffningsvärde	22 949	22 356
	Ingående ackumulerade avskrivningar	-20 933	-20 690
	Årets avskrivningar	-502	-501
	Årets försäljningar/utrangeringar, avskrivningar	-	258
	Summa ackumulerade avskrivningar	-21 435	-20 933
	Utgående bokfört värde	1 514	1 423

Noter

Balansräkning

(tkr)	2020	2019
-------	------	------

Not 12 Fordringar hos andra myndigheter

Fordran ingående mervärdesskatt	1 834	530
Kundfordringar hos andra myndigheter	-	125
Summa	1 834	655

Not 13 Övriga kortfristiga fordringar

Fordringar hos anställda	0	10
Övrigt	55	18
Summa	55	28

Not 14 Förutbetalda kostnader

Förutbetalda hyreskostnader	1 434	1 421
Övriga förutbetalda kostnader*	127	1 270
Summa	1 561	2 691

*Minskningen av förutbetalda kostnader beror till stor del på att kostnader för kommande utställningar inte periodiseras utan kostnadsförs löpande. Jämförelsetalet år 2019 är 54 tkr utifrån ändrad redovisningsprincip.

Not 15 Avräkning med statsverket

Anslag i räntebärande flöde		
Ingående balans	-1 203	-4 365
Redovisat mot anslag	66 805	65 244
Anslagsmedel som tillförts räntekonto	-65 819	-64 683
Återbetalning av anslagsmedel	1	2 601
Fordringar (+)/Skulder (-) avseende anslag i räntebärande flöde	-215	-1 203
Fordran avseende semesterlöneskuld som inte har redovisats mot anslag		
Ingående balans	37	37
Redovisat mot anslag under året enligt undantagsregeln	-9	0
Fordran avseende semesterlöneskuld som inte har redovisats mot anslag	28	37
Summa Avräkning med statsverket	-187	-1 166

Noter

Balansräkning

(tkr)		2020	2019
Not 16	Behållning räntekonto i Riksgäldskontoret		
	Behållning räntekonto i Riksgäldskontoret	7 036	8 700
	Summa	7 036	8 700
	varav belopp att reglera till (+) från (-) räntekontot för december	0	0
	Beviljad kredit enligt regleringsbrev	10 000	10 000
Not 17	Myndighetskapital		
	Myndighetskapital saknas och därför redovisas inte någon specifikation.		
Not 18	Övriga avsättningar		
	Avsättning för lokalt omställningsarbete		
	Ingående balans	231	201
	Årets förändring	51	30
	Utgående balans	282	231
Not 19	Lån till Riksgäldskontoret		
	Avser lån för investeringar i anläggningstillgångar.		
	Ingående balans	6 411	6 794
	Under året nyupptagna lån	1 338	1 001
	Årets amorteringar	-1 427	-1 384
	Utgående balans	6 322	6 411
	Beviljad låneram enligt regleringsbrev	13 000	13 000
Not 20	Kortfristiga skulder till andra myndigheter		
	Utgående mervärdesskatt	1 132	159
	Arbetsgivaravgifter	477	445
	Leverantörsskulder andra myndigheter	2 022	922
	Övrigt	3	381
	Summa	3 634	1 907

Noter

Balansräkning

(tkr)		2020	2019
Not 21	Övriga kortfristiga skulder		
	Personalens källskatt	403	373
	Summa	403	373
Not 22	Upplupna kostnader		
	Upplupna semesterlöner inklusive sociala avgifter	1 459	1 204
	Övriga upplupna löner inklusive sociala avgifter	132	141
	Övriga upplupna kostnader	605	559
	Summa	2 197	1 904
Not 23	Oförbrukade bidrag		
	Bidrag som erhållits från annan statlig myndighet	782	3 149
	Bidrag som erhållits från icke-statliga organisationer eller privatpersoner	1 042	1 222
	Summa	1 823	4 371
	varav bidrag från statlig myndighet som förväntas tas i anspråk:		
	inom tre månader	782	0
	mer än tre månader till ett år	0	3 149
	mer än ett år till tre år	0	0
	mer än tre år	0	0
	Summa	782	3 149

Noter

Anslagsredovisning

(tkr)	2020	2019
-------	------	------

Not 24 Uo 17 1:4 Forsknings- och utvecklingsinsatser inom kulturområdet

ap. 1 Statens centrum för arkitektur och design

Enligt regleringsbrevet disponerar Statens centrum för arkitektur- och design ingen anslagskredit.

Anslaget är räntebärande.

Not 25 Uo 17 8:1 Myndigheter inom kulturområdet

ap. 7 Statens centrum för arkitektur och design

Enligt regleringsbrevet disponerar Statens centrum för arkitektur- och design en anslagskredit på 1 830 kr. Statens centrum för arkitektur och design får disponera hela det ingående överföringsbeloppet då detta understiger 3 % av föregående års tilldelning 59 683 tkr enligt regleringsbrevet.

Anslaget är räntebärande.

Sammanställning över väsentliga uppgifter

(tkr)	2020	2019	2018	2017	2016
Låneram Riksgäldskontoret					
Beviljad	13 000	13 000	11 000	13 000	12 000
Utnyttjad	6 322	6 411	6 794	3 233	3 703
Kontokrediter Riksgäldskontoret					
Beviljad	10 000	10 000	10 000	10 000	10 000
Maximalt utnyttjad	0	0	0	0	0
Räntekonto Riksgäldskontoret					
Ränteintäkter	0	2	0	0	0
Räntekostnader	0	16	34	33	35
Avgiftsintäkter					
Avgiftsintäkter som disponeras					
Beräknat belopp enligt regleringsbrev	5 750	5 750	1 750	3 100	1 370
Avgiftsintäkter	34	1 617	1 539	6 136	5 854
Övriga avgiftsintäkter	1 438	1 663	0	0	0
Anslagskredit					
Uo 17 1:4 ap.1					
Beviljad	0	0	150	0	0
Utnyttjad	0	0	0	0	0
Uo 17 8:1 ap.7					
Beviljad	1 830	1 790	1 761	1 668	1 653
Utnyttjad	0	0	0	0	0
Anslag					
Ramanslag					
Anslagssparande Uo 17 1:4 ap.1	34	1	2 563	0	0
Anslagssparande Uo 17 8:1 ap.7	182	1 201	1 802	1 161	1 558
Bemyndiganden ej tillämpligt					
Personal					
Antalet årsarbetskrafter (st)*	33	33	32	30	27
Medelantalet anställda (st)**	39	37	39	39	37
Driftskostnad per årsarbetskraft	2 206	2 094	1 997	2 121	2 317

* Förklaringen till att antalet personer är högre än årsarbetskraften är att fler slutat än börjat under året. Tex har några forskare avslutat sina projekt och andra avslutat sin anställning då omställning av verksamheten orsakat arbetsbrist. Ett flertal är också deltidsanställda.

** I beräkningen av medelantalet anställda är inte eventuell tjänstledig personal frånräknad.

Jag intygar att årsredovisningen ger en rättvisande bild av verksamhetens resultat samt av kostnader, intäkter och myndighetens ekonomiska ställning.

Stockholm 2021-02-22



Kieran Long
Överintendent

**Arkitektur-
och designcentrum
Skeppsholmen**

ArkDes